



**BARCSI
TÖBBCÉLÚ KISTÉRSÉGI
TÁRSULÁS
KÖZOKTATÁSI INTÉZKEDÉSI
TERVE**

2007-2010

TARTALOMJEGYZÉK

I.	A TÖBBCÉLÚ KISTÉRSÉGI TÁRSULÁS BEMUTATÁSA.....	3
I.1.	Jogi háttér	3
I.1.	A többcélú kistérségi Társulás megalakulása.....	3
I.3.	Társulási megállapodásban vállalt feladatok.....	4
II.	HELYZETELEMZÉS	5
II.1.	A kistérség földrajzi helyzete, általános jellemzői	5
II.1.1.	Gazdasági, infrastruktúrális és társadalmi helyzete	7
II.1.2.	Településszerkezet, demográfiai jellemzők.....	7
II.2.	Közoktatási feladatellátás biztosítása a kistérségben	15
II.2.1.	Óvodai ellátás	25
II.2.2.	Általános iskolai feladatellátás	44
II.2.3.	Középfokú Oktatás biztosításának intézményi és szervezeti keretei a kistérségben	68
II.2.4.	Diákotthon és kollégiumi ellátás.....	79
II. 2.5.	Gyógypedagógiai , konduktív pedagógiai ellátás	80
II.2.7.	Egyéb a kistérségében ellátott feladatok biztosítása	83
II. 9.	Közoktatási Esélyegyenlőségi Helyzetelemzés.....	86
III.	A Közoktatási feladatellátás terén megfogalmazott szervezési és fejlesztési célok a kistérségben	87
III.1.	Fejlesztési célok , irányok, prioritások	87
III.1.	Fejlesztő célú beavatkozások, prioritások	90
III.2.	Az intézményrendszer működtetésével, fenntartásával,fejlesztésével összefüggő elképzelések	90
III. 5.	A fejlesztő célok megvalósításának ütemezése, eszközrendszere	103
IV.	Az intézkedési terv összhangja a helyi és megyei szintű tervezéssel	110
V.	A kistérségi intézkedési terv elfogadásának , módosításának , felülvizsgálatának, nyilvánossá tételének szabályai.:	111
VI.	Mellékletek	112

I. A TÖBBCÉLÚ KISTÉRSÉGI TÁRSULÁS BEMUTATÁSA

I.1. Jogi háttér

A társulási szabadság elvéből kiindulva az Alkotmány, illetve a helyi önkormányzatokról szóló 1990. évi LXV törvény (ÖTV) valamennyi település alapjogként határozza meg a társulási jogot, mint a helyi önkormányzáshoz való jog egyik fontos elemét.

Az Országgyűlés 1997-ben módosította az Ötv szabályozását és megalkotta a helyi önkormányzatok társulásiról és együttműködéséről szóló 1997. évi CXXXV törvényt (társulási tv) .A társulási törvény megalkotásának célja a társulások létrehozásának ösztönzése, amennyiben a társuló önkormányzatoknak támpontokat határozott meg a megállapodások tartalmi és formai részeinek meghatározásához, továbbá meghatározta a megállapodások típusait. A társulási törvény elviekben rögzíti, hogy a társulás az önkéntes és szabad elhatározáson, az egyenjogúság tiszteletben tartásán, a kölcsönös előnyökön és az arányos teherviselésen alapul.

A települési önkormányzatok többcélú kistérségi társulásairól szóló 2004. évi CVII. tv is ebbe a sorba tartozik.

I.1. A többcélú kistérségi Társulás megalakulása

A Barcsi Többcélú Kistérségi Társulás a barcsi kistérség valamennyi önkormányzatának részvételével 2004. augusztus 30 –án alakult(2/2004./VIII.30 /sz Társulási Tanács határozat)A kistérségi társulásokról szóló 2004. évi CVII. Tv hatálybalépését követően 2005 01.12 vel átalakult az új törvényi szabályozásának megfelelő társulássá (1/2005./1.12/ sz. Társulási Tanács határozat)

A kistérség alapadatai

Régió:	Dél- Dunántúl	
Kistérség neve:	Barcsi Kistérség	
KSH azonosító:	15571397-7511322-14	
Kijelölt önkormányzat:	Barcs	
Ssz.	A kistérség települései	Tagja-e a többcélú társulásnak (I/N)
1.	Babócsa	i
2.	Barcs	i
3.	Bélavár	i
4.	Bolhó	i
5.	Csokonyavisonta	i

6	Darány	i
7	Drávagárdony	i
8	Drávatamási	i
9	Heresznye	i
10	Homokszentgyörgy	i
11	Istvándi	i
12	Kálmánca	i
13	Kastélyosdombó	i
14	Komlósd	i
15	Lad	i
16	Lakócsa	i
17	Patosfa	i
18	Péterhida	i
19	Potony	i
20	Rinyaújlak	i
21	Rinyaújnép	i
22	Somogyaracs	i
23	Szentborbás	i
24	Szulok	i
25	Tótújfalu	i
26	Vízvár	i

I.3. Társulási megállapodásban vállalt feladatok

Kiemelt feladatok:

- a. területfejlesztés, kistérségi területfejlesztési projektek megvalósítása a hatályos törvényre tekintettel,
- b. alapfokú közoktatási intézmények közös fenntartása,
- c. alapfokú közoktatási feladatok közös ellátása,
- d. pedagógiai szakszolgálati feladatok közös ellátása: gyógypedagógiai tanácsadás, korai fejlesztés, és gondozás, a fejlesztő felkészítés, a nevelési tanácsadás, a logopédiai ellátás, a továbbtanulási, pályaválasztási tanácsadás és a gyógytestnevelés.
- e. egészségügyi alapellátás együttes szervezése,
- f. szociális és gyermekjóléti alapellátás együttes szervezése.

Egyéb feladatok:

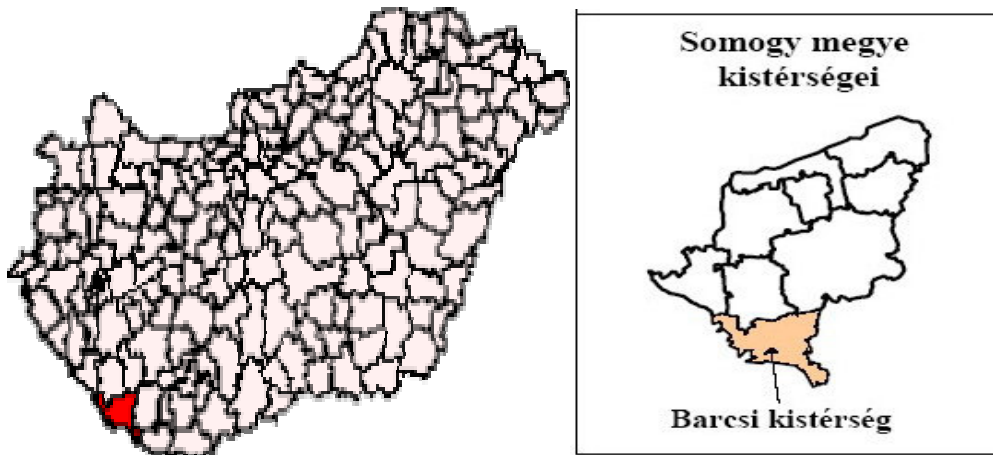
- a. közművelődési, közgyűjteményi tevékenység, mozgókönyvtárak létrehozása a könyvtári szolgáltatás nélküli településeken,
- b. személyes gondoskodás keretébe tartozó szakosított szociális intézmények, valamint gyermekjóléti intézmények közös fenntartása, szociális és gyermekjóléti intézményi ellátás,
- c. környezet és természetvédelem, hulladékgyűjtés közös szervezése, hulladékgazdálkodási feladatok közös ellátása, szennyvíztisztítás és elvezetés
- d. közrend- és közbiztonsággal kapcsolatos feladatok,
- e. integrált kistérségi ügyintézési, ügyfélszolgálati irodák, megoldások bevezetése és alkalmazása,
- f. szolgáltatás-szervezési feladatok,
- g. természet- és környezetvédelem közös szervezése,
- h. család, gyermek- és ifjúságvédelem,
- i. katasztrófavédelem közös szervezése,
- j. állati hulladékok gyűjtésének és ártalmatlanításának közös szervezése,
- k. ivóvízellátás, vízgazdálkodás, vízkárelhárítás, bel- és csapadékvíz elvezetés
- l. esélyegyenlőségi program, foglalkoztatás
- m. gazdaság- és turizmusfejlesztés, idegenforgalom
- n. sport feladatok szervezése
- o. A Társulás tagjai összehangolt feladatellátásuk céljából a Társuláson belül a feladatok megvalósítása céljából mikro-közzeti társulásokat is létrehozhatnak, illetve a már működő intézményfenntartó társulásokat mikro- közzeti társulásként ismerik el.

II. HELYZETELEMZÉS

II.1. A kistérség földrajzi helyzete, általános jellemzői

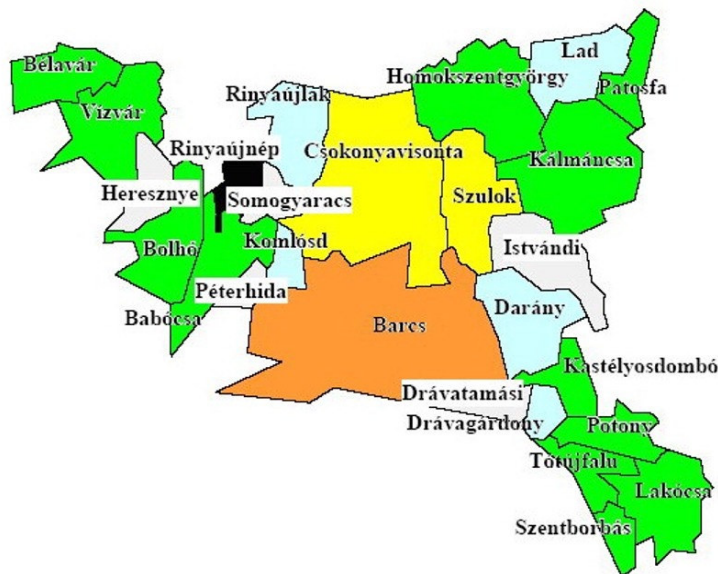
A kistérség Somogy megye dél-délnyugati részén, a megye területének 11 %-án, a Dráva folyó völgyében helyezkedik el. Területe 665,5 km², 26 települést foglal magában.

3



1. sz. térkép

A barcsi kistérséghez a következő települések tartoznak: Barcs, Babócsa, Bélavár, Bolhó, Csokonyavisonta, Darány, Drávagárdony, Drávatamási, Heresznye, Homokszentgyörgy, Istvándi, Kálmánca, Kastélyosdombó, Komlósd, Lad, Lakócsa, Patosfa, Péterhida, Potony, Rinyaújlak, Rinyaújnép, Somogyaracs, Szentborbás, Szulok, Tótújfalu, Vízvár.



2. sz. térkép

A kistérség országhatár menti kistérség (A Dráva túl oldalán Horvátország található) Határos a nagyatádi, a csurgói, a kadarkúti a sellyei és a szigetvári kistérségekkel.

A kistérség táji arculatát a Dráva és a folyó mentén húzódó *Duna-Dráva Nemzeti Park* részét képező erdőségek, valamint a *somogyi dombság* határozzák meg.

A kistérség a mediterrán jellegű klíma sajátos növény- és állatvilága miatt a magyar tájvédelem kiemelkedően védett területe. (pl. a védett növényfajok egyharmada megtalálható a térségben)

A kistérség kiemelt természeti értéke a Dráva, az ország legtisztább és természeti értékeit megőrző folyója.

Fontos természeti kincse a területnek a *termálvíz-bázis*, amelyre alapozva megteremthető a gyógy-turizmus.

II.1.1. Gazdasági, infrastruktúrális és társadalmi helyzete

A kistérség a **stagnáló térségek**¹ közé tartozik (a vidéki átlagtól való elmaradás a jelzőszámok zöménél eléri, illetve közelíti a 10%-ot)

Jellemzően aprófalvas, alacsony népsűrűségű térség, a községek 84%-a (21 falu) 1000 fő alatti lakosságú, s Barcs város kivételével a legnagyobb községek népessége sem haladja meg a 2000 főt. Népsűrűsége 38 fő/km², sokkal alacsonyabb mind a régiós (68 fő/km²) mind az országos átlagnál. (108 fő/km²).

A falvak lakossága tovább csökken, elsősorban a foglalkoztatási migráció miatt, így e települések esetében a lélekszám csökkenése mellett - különösen a zsáktelepüléseken – az előrehaladott a falvak „előregedése” is.

Annak ellenére, hogy a Dél-dunántúli régió két fontos központjához, – Kaposvárhoz és Pécshez – egyaránt közel fekszik (kb. 70 km), a kiépítetlen úthálózat miatt mind Somogy megyében, mind pedig a régióon belül elszigetelt kistérség.

A térség a hátrányos helyzetű kistérségek között található, a „lecsúszást” felerősítette az utóbbi évtizedben a mezőgazdaság jelentőségének csökkenése, valamint a délszláv háború hatása is.

A települések közül 3 önálló igazgatási egységet alkot, a többi település 9 körjegyzőség adminisztrációjához tartozik.

A kistérségben területfejlesztési társulás működik, amelyhez tartozó települések teljesen lefedik a statisztikai kistérséget.

A kistérségben Barcs - egyetlen városként - központi funkciót tölt be.

II.1.2. Településszerkezet, demográfiai jellemzők

Településszerkezet

Város: 1

A kistérség területe: 665,5 km²

Kategória	Települések száma	Lakosság aránya (%)
100 fő alatt	1	0,2
100 - 199	3	1,9
200 - 499	10	11,6
500 - 999	7	18,5
1000 - 1999	4	21,8
2 000 fő felett	1	46

1. sz.. táblázat² A települések száma kategóriánként és az ott élők aránya

¹ KSH területi atlasz

A kistérség lakosságának 46%-a lakik a kistérségi központban, Barcson . Az 54% községi lakos átlagosan 565 fős településen él.

A kistérségben a települések 54 %-a 500 fő alatti törpefalu (a 26 település közül 14 település lélekszáma alacsonyabb 500 főnél). A falvak 15 % - ában a lakosság száma kevesebb, mint 200 fő. A települések közül mindössze a központ, Barcs lélekszáma haladja meg a 2000 főt, a többi 11 település „aprófalu”.

A térségben mintegy 26 200 ember él, közülük kb. 12 ezren, a lakosság 46 %-a Barcson, a fennmaradó népesség 11 apró faluban (10,5 ezer fő, 40,3 %)- és a 14 törpefalu (3,5 ezer fő, 13,7 %) valamelyikében él.

Demográfiai mutatók

A kistérségi közoktatási megszervezésének **kiindulópontja a születések száma.**

A 2000-ben született gyerekek jellemzően bent vannak a közoktatás rendszerében: az első félévben születettek a 2007/2008 –as tanévben kezdték meg általános iskolai tanulmányaikat, a többiek az óvodákban nagycsoportosok.

A születések számából azonban a közoktatás intézményeinek létszámaira csak óvatos becsléseket lehet tenni. Meghatározza ugyanis a települések lélekszámának, így iskoláskorú gyermekeinek számát is az elvándorlás. Mindez együtt jelenti a települések lakosságának változását. Az alábbiakban ezért nem csupán a születések számának alakulását, hanem egy-egy település lakosság szám változását is vizsgáljuk.

Különös figyelmet szentelünk azon településeknek, ahol oktatási intézmény működik, közülük a lokális központoknak, amelyek többcélú intézmények székhelyeként működnek.

Az élve születések száma településtípusonként

Településtípus	2001	2002	2003	2004	2005	2006	Összesen
A kistérség falvai	158	151	147	152	135	137	880
Barcs	114	108	112	124	115	111	684
Összesen	272	259	259	276	250	248	1564

2. sz. táblázat Az élve születések száma településtípusonként

Az utóbbi 6 év legmagasabb születésszámát a kistérség községeiben a 2001. év, míg a kistérség egészében ugyanúgy mint Barcs esetében 2004. év hozta

Az akkor született gyermekek a 2007/2008-as illetve a 2010/2011 – es tanévben mennek iskolába.

² Forrás: Barcsi többcélú kistérségi társulás kistérségi közoktatási intézkedési terv 2005.

Az élve születések számának változása a Barcsi Kistérség településein (2005/2000)

Település	Élveszületés, 2000	Élveszületés, 2007	Változás (%)
Babócsa ³	28	13	-53,6
Barcs	119	108	-9,2
Bélavár	4	1	-75
Bolhó	11	7	-36
Csokonyavisonta	12	6	-50
Darány	13	12	-7,7
Drávagárdony	4	0	-100,0
Drávatamási	3	3	0,0
Heresznye	4	1	-75
Homokszentgyörgy	18	15	-16,7
Istvándi	23	21	-8,7
Kálmánca	8	4	-50
Kastélyosdombó	2	1	-50,0
Komlósd	0	2	200
Lad	5	4	-20
Lakócsa	6	6	0
Patosfa	1	1	0
Péterhida	1	1	0,0
Potony	4	2	-50

³ A sárga háttér a lokális központokat jelzi

Rinyaújlak	4	3	-25,0
Rinyaújnép	0	1	100
Somogyaracs	4	6	50
Szentborbás	0	2	200
Szulok	11	4	-63
Tótújfalu	0	4	400
Vízvár	7	5	-28
Összesen	292	233	-20,2

3. sz. táblázat Az élve születések számának változása 2007/2000

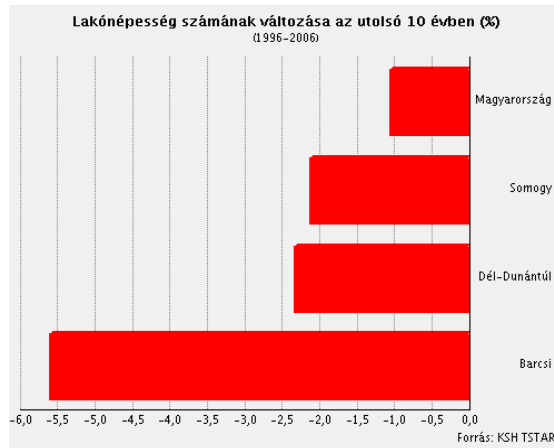
A lakosságszám változása Barcsi Kistérség településein (2007/2000)

Település	Lakosságszám,2000	Lakosságszám,2007	Változás (%)
Babócsa	1 843	1 773	-3,8
Barcs	11 944	12 007	0,5
Bélavár	452	442	-2,2
Bolhó	882	824	-6,6
Csokonyavisonta	1 660	1 632	-1,7
Darány	1 016	1 032	1,6
Drávagárdony	160	156	-2,5
Drávatamási	416	407	-2,2
Heresznye	293	327	11,6
Homokszentgyörgy	1 213	1 229	1,3
Istvándi	654	675	3,2
Kálmánca	654	686	4,9
Kastélyosdombó	327	292	-10,7
Komlósd	208	198	-4,8
Lad	752	671	-10,8
Lakócsa	625	618	-1,1
Patosfa	312	289	-7,4
Péterhida	199	172	-13,6
Potony	312	267	-14,4
Rinyaújlak	337	296	-12,2
Rinyaújnép	68	55	-19,1
Somogyaracs	227	229	0,9
Szentborbás	130	147	13,1
Szulok	706	702	-0,6
Tótújfalu	278	239	-14,0
Vízvár	674	648	-3,9
Összesen	26 342	26 013	-1,2

4. sz. táblázat A lakosságszám változása 2007/2000

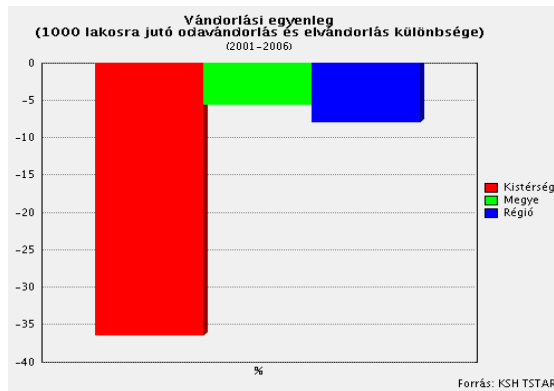
A lakosságszám összességében 2000. és 2007. között 1,2 %-kal, 329 fővel csökkent. Elnéptelenedés egy falut, Rinyaújnépet veszélyeztet, amely a 7 év alatt minden ötödik lakosát „elveszítette”, jelenleg 55 bejelentett lakosa van. Az iskolát működtető települések közül Barcs, Darány, Homokszentgyörgy és Kálmánca lakosságszáma nőtt, a többi 7 iskolát működtető község lakosai fogytak. 10% feletti a népességcsökkenés Ladon.

Ha a fenti táblázatot összehasonlítjuk akkor láthatjuk, hogy az alábbi két diagrammal, amelyek a 2004. év utáni tendenciákat is tükrözik, hogy a népességfogyás lelassult. Ha az 1996-2006. intervallumot nézzük, még 5,5 %-os a csökkenés, több mint duplája a Dél-dunántúli változásnak. Az elmúlt 7 évet nézve a csökkenés aránya viszont jobb, mint a Somogy megyei átlag.



1. sz. ábra A lakónépesség változása az elmúlt tíz évben

Elvándorlás a Barcsi Kistérség településein, 2000-2006



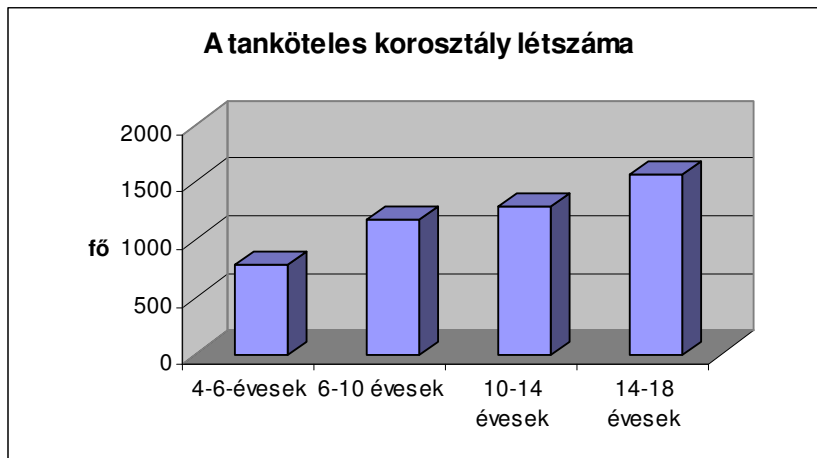
2. sz. ábra Elvándorlás 2000 és 2006 között

Demográfiai adatok 2007- Az állandó népesség száma korcsoportok szerint (fő)

	A település neve	0-1 évesek száma	1-2 évesek száma	2-3 évesek száma	3-4 évesek száma	4-5 évesek száma	5-6 évesek száma	6-10 évesek száma	10-14 évesek száma	14-16 évesek száma	16-18 évesek száma	18-20 évesek száma	20-24 évesek száma	Összesen
1	Babócsa	16	24	14	16	22	11	91	86	52	49	56	119	556
2	Barcs	111	115	129	107	109	120	477	568	427	314	308	814	3599
3	Bélavár	2	4	3	4	6	6	20	26	13	10	11	23	128
4	Bolhó	10	5	10	5	10	9	35	45	19	27	16	55	246
5	Csokonyavisonta	9	15	11	9	16	15	79	78	58	47	45	70	452
6	Darány	14	11	15	21	15	12	62	63	43	49	48	79	432
7	Drávagárdony	2	2	0	3	2	1	12	14	11	7	5	6	65
8	Drávatamási	3	3	0	6	3	3	14	15	7	8	4	31	97
9	Heresznye	3	9	4	5	1	5	22	26	9	6	7	17	114
10	Homokszentgyörgy	15	18	16	10	10	16	61	68	44	25	33	68	384
11	Istvándi	20	15	20	18	8	14	69	44	39	21	18	34	320
12	Kálmánca	8	5	3	9	8	5	22	30	19	15	19	28	171
13	Kastélyosdombó	3	1	1	3	0	6	9	12	7	2	10	16	70
14	Komlósd	0	1	0	1	4	0	7	6	3	3	7	20	52
15	Lad	4	5	5	3	9	5	19	35	18	17	32	29	181
16	Lakócsa	6	3	10	6	9	14	44	35	16	11	15	44	213
17	Patosfa	2	5	3	3	5	3	10	15	11	8	8	22	95
18	Péterhida	0	1	1	4	1	3	7	7	3	1	0	7	35
19	Potony	0	2	1	1	2	3	7	9	8	9	4	13	59
20	Rinyaújlak	3	4	3	2	4	1	9	10	8	9	6	21	80
21	Rinyaújnép	0	0	0	0	0	0	3	2	2	4	0	1	12
22	Somogyaracs	5	7	6	8	8	2	17	14	6	11	10	21	115
23	Szentborbás	0	0	2	1	3	4	3	6	4	3	5	10	41
24	Szulok	5	2	3	4	3	6	35	36	17	15	11	36	173
25	Tótújfalu	6	1	1	0	2	1	8	11	10	5	6	13	64
26	Vízvár	6	2	6	4	3	4	25	28	11	15	15	36	155
	Összesen	253	260	267	253	263	269	1167	1289	865	691	699	1633	7909

5. sz. táblázat Népességszám korcsoportonként

A fenti adatokból kistérségi szinten többfajta következtetés vonható le. Ha az idei év adataiban a számunkra fontos korosztályok létszámát vizsgáljuk, akkor az alábbiakat látjuk:



3. sz. ábra A tanköteles korosztály létszáma

Látható, hogy a jelenlegi óvodás korosztály létszáma (785 fő) csaknem a fele a mostani középiskolás korosztályénak (1556 fő). A változás mértéke szinte egyenletes, másként: egyenletesen csökken az iskolafokok növekedésével a gyerekek kistérségi összlétszáma. Tény azonban, hogy a középiskolás korosztálynál megjelenik a z egyéb településről bejáró gyermekek létszáma is, hiszen mindkét középiskola országos beiskolázású is bizonyos tagozatok vonatkozásában .

Ez egyben előrejelzés is a jövőre nézve. Az adatokból négy éves periódusokra lehet biztonsággal előre tervezni. A felső tagozatos korúak jelenleg 267-el vannak kevesebben a középiskolás korosztálynál, (18%) az alsó tagozatos korúak és felső tagozatos korúak közötti különbség 122 fő, (10 %) az alsó tagozatos korúak és az óvodás korosztály különbsége 382 fő (!) (23%) kistérségi szinten. Az adatokból előreszámítani csak a két szélső érték esetében lehet, vagyis a mostani óvodáskorúak és a középiskolás korúak terén. Az egyes iskolafokok ISCED4(az oktatás nemzetközi osztályzására szolgáló rendszere) szintek szerinti előreszámítható létszámokat ugyanis jelentősen befolyásolják az egyes szintek közötti átfedések: vagyis az óvodákban lehetne 6, sőt bizonyos esetekben 7 éves gyerekek is, az alsó és felső tagozatosok között sem feltétlenül 10 év a korhatár választó, a középiskolában pedig nyolcosztályos és ötévfolyamos nyelvi előkészítő képzés is folyik, ami ismét befolyásolja az előreszámítást. A lakosságszám fogyás mértékének csökkenése azonban ebben az esetben is kimutatható. Így akár megnyugtató is lehet, hogy a mostani 0-3- éves korosztály száma (780 fő), alig marad el a jelenleg óvodás korúak számától.

Természetesen az előrejelzésnél nem számoltunk elvándorlással, ma még nem lehet biztonsággal megállapítani, hogy azok a beruházások és infrastruktúra fejlesztések, amelyek az elmúlt években indultak meg, milyen hatással lesznek a kistérség lakosságmegtartó képességére.

⁴ A nemzetközi besorolás szerinti tagozódás

A lakosság társadalmi összetételének legfőbb jellemzői:

A barcsi kistérség az országos besorolás alapján a leghátrányosabb helyzetű kistérségek közé tartozik. A 26 település közül 23-ban 2004-ben az országos mértéket meghaladó munkanélküliséggel kellett számolni.

Az oktatást igen nagy mértékben határozza meg ez a gazdasági társadalmi környezet. (az alább bemutatott táblázat forrása: www.vati.hu)

Terület (km ²)		806
Lakónépesség (fő, 2004. dec. 31.)		26067
Területfejlesztési szempontból kedvezményezett térség (64/2004. Korm. rendelet szerint)		Igen
Típus szerint	Társadalmi-gazdasági szempontból elmaradott térség	Igen
	Ipari szerkezetátalakítási térség	Nem
	Vidékfejlesztési térség	Igen
Mérték szerint	Hátrányos helyzetű	Nem
	Leghátrányosabb helyzetű	Igen
Települések száma		26
Jogállás szerint	Város	1
	Község	25
Területfejlesztési szempontból kedvezményezett települések száma (7/2003. Korm. rendelet szerint)		25
Típus szerint	Társadalmi-gazdasági szempontból elmaradott település	21
	Országos átlagot jelentősen meghaladó munkanélküliséggel sújtott település	23
	Leghátrányosabb kistérséghez nem tartozó leghátrányosabb helyzetű település	0

6. sz. táblázat Gazdasági, társadalmi környezet

II.2. Közoktatási feladatellátás biztosítása a kistérségben

A kistérség közoktatási szerkezetének általános jellemzői

A kistérség 26 települése közül 14 településen van oktatási intézmény.

Óvoda 14 településen működik:

Barcs (hat telephelyen)	Lakócsa
Babócsa	Csokonyavisonta
Bolhó	Darány
Bélavár	Vízvár
Homokszentgyörgy	Rinyaújlak
Kálmánca	Istvándi
Lad	Szulok

Általános iskola 11 településen működik:

Barcs	Kálmánca
Szulok	Lad

Vízvár
Babócsa
Bolhó
Homokszentgyörgy

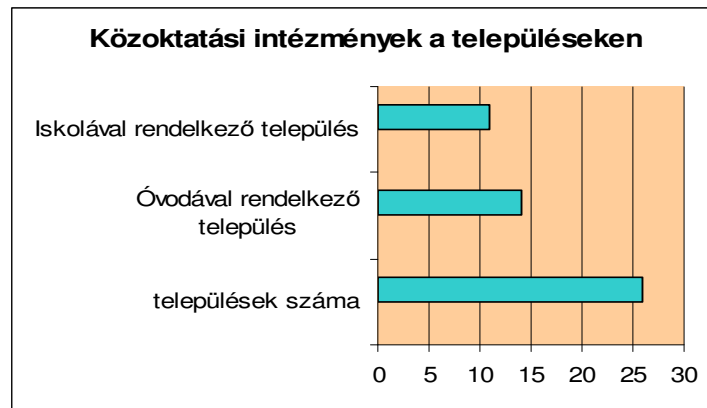
Lakócsa
Csokonyavisonta
Darány

Középfokú oktatási intézmény: Barcs

Alapfokú művészetoktatás: Barcs, és kihelyezett tagozatokkal

Pedagógiai szakszolgálat: a társulás egész területén

Grafikonon ábrázolva az oktatási intézményekkel rendelkező települések arányát a következőket látjuk



4 sz. ábra . Forrás: szakértői adatgyűjtés 2007.

A 2005-től hatályos közoktatási intézkedési tervben elfogadottak szerint a feladatellátási helyek száma nem csökkent, de az intézményeké (összevonások révén) igen.

Az intézmények a gyereklétszám csökkenést a szolgáltatási kínálatuk bővítésével próbálták, és próbálják ellensúlyozni. Ez egyrészt növeli az állami normatív támogatást, másrészt a gyerekek lehetőleg helyben juthatnak hozzá minőségi szolgáltatásokhoz.

A szakszolgálati feladatellátás a szolgáltatás szintjén mindegyik mikrotérségi központban jelen van. A feladatot két szolgáltató intézmény látja el.

A szakmai szolgáltatás szintén igénybe vehető az intézményeknél, ez többnyire a megyei szolgáltatót jelenti a kistérségi munkaszervezet szervezésében .

Középfokú oktatási intézmények a székhelyen vannak, az intézményfenntartó társulás és a megyei önkormányzat mellett a TIT folytat még iskolarendszerű képzést.

Az alapfokú művészetoktatás a 2007. évi intézményátstrukturizálás során átalakult, egy intézményegységgé vált. Jelenleg három művészeti ágban folyik képzés a kistérségben (zeneművészet, képző- és iparművészet, táncművészet). A kistelepülésekre kijáró, illetve helyi munkaerőre támaszkodó képzés folyik.

A kistérségre a társult intézményi fenntartás jellemző. Ezen belül az önkormányzati ellátás. Nem önkormányzati intézmény a kistérségben Baracson működik.

Az alábbi táblázat azt foglalja össze, hogy a kistérség közoktatási intézményeket működtető településein milyen közoktatási szolgáltatás van jelen.

Település (ahol oktatási intézmény van)	Óvoda				Általános iskola				Középfokú oktatás				Alapfokú művészeti oktatás				Szakszolgált atás				Szakmai szolgáltatás				Felnőtt- oktatás			
	1	2	3	4	1	2	3	4	1	2	3	4	1	2	3	4	1	2	3	4	1	2	3	4	1	2	3	4
Barcs		X				X				X		M A		X		A	X	X							M		X	M A
Vízvár		X				X								X				X							M			
Szulok	X					X								X											M			
Rinyaújlak		X																							M			
Babócsa		X				X								X				x							M			
Bolhó		X				X								X											M			
Bélavár		X																							M			
Homok- szentgyörgy		X				X								X	A			x							M			
Kálmánca		X				X																			M			
Lad		X				X								X											M			
Lakócsa		X				X								X				x							M			
Csokonyavis onta			X				X							X					x						M			
Darány			X				X							X					x						M			
Istvándi			X																						M			

7. sz. táblázat. Közoktatási szolgáltatások települések és fenntartók szerint 2007.

1: fenntartó a település önkormányzata; 2: intézményfenntartó társulás, 3. többcélú kistérségi társulás 4: egyéb: E: egyház, A: alapítvány, M: Megyei önkormányzat)

A bejárás általános jellemzői

(az egyes intézménytípusokra jellemző sajátosságokkal a további fejezetek foglalkoznak)

A közoktatási szerkezet alapvetően tükrözi vissza az úthálózatnak és a települések mikroközponti szerepének sajátosságait. Magas a nem lakóhelyen tanuló gyerekek száma és aránya. A bejárásra elsősorban jellemző, hogy a fölrajzilag legközelebb eső, és viszonylag jó úton megközelíthető települések között történik.

A kistérségben a legjobb minőségű út a 6-os főközlekedési út. Az e mellett fekvő települések már a korábban években létrehozták társulásait. Az idei nyártól Istvándi iskolásai is Darányba járnak. A másik fő közlekedési út, a Barcsot Nagyatáddal összekötő

68-as út. Ennél jelentősebb szerepet játszik a kistérség oktatási hálózatában a Barcs – Kadarkút (Kaposvár), hivatalosan mellék útvonalnak minősített 6623 sz. közlekedési út. Itt közlekednek ugyanis Szulok, Homokszentgyörgy, Lad gyermekei.

Babócsa és Lakócsa, mint intézményközpontok szintén mellékútvonalnak minősülő közlekedési utak mentén találhatók.

Az oktatási intézményeket működtető települések mindegyike megközelíthető közúton. Az intézmények megközelíthetőségének ideje jelenleg egyik esetben sem haladja meg a 30 perc tiszta menetidőt.

A fentiekből következik, hogy a barcsi kistérségben magas a bejáró tanulók száma.

Csak két tagiskolában (Bolhó és Kálmánca) nincs bejáró tanuló. A 435 bejáró elsősorban az intézményfenntartó társulás területén belül marad.

Barcsra az alábbi olyan településről járnak be gyerekek, mely településeken működik általános iskola és/vagy óvoda:

Barcsra bejárók az iskolával rendelkező településekről

Település (ahol működik óvoda és általános iskola)	Barcsra bejáró általános iskolás
Babócsa	5
Csokonyavisonta	9
Darány	12
Bolhó	3
Szulok	1
Vízvár	1

8. sz. táblázat Barcsra bejárók az iskolával rendelkező településekről

Az adatok vizsgálatánál Darány és Csokonyavisonta adatai szembetűnőek. E két település közös fenntartásban működteti az iskoláit, a bejáró tanulók feltehetőleg mindkét településről hiányoznak. A két település közé esik a kistérségi székhely Barcs, vagyis mindkét településről igen jól megközelíthetően. Ha együttesen vizsgáljuk a Barcsra bejáró gyerekek létszámát (a Darányhoz tartozó Istvádiról Barcsra járó két tanulóval együtt) akkor e társulás iskolájából egy osztálynyi (23 fő) gyerek hiányzik.

A mikrotérségi szerepkörök, és a régóta működő intézményfenntartó társulások következtében azt mondhatjuk, hogy a fentiek kivételével a kistérségi központ nem „szívja el” a települések gyermekeit.

Az intézményfenntartás általános jellemzői

A kistérség közoktatásának legjellemzőbb sajátossága, hogy az egész kistérségben nincs önállóan fenntartott intézmény. (A Szivárvány EGYMI szervezetileg önálló, más intézményhez nem integrált)

Amint már említettük, ez a korábbi évek társulásainak eredménye, illetve a 2007. nyarán végrehajtott két strukturális változtatás következménye:

- a. Kialakult a Barcsi Bölcsöde, Óvoda, Általános , Közép- Szakképző, Alapfokú Művészetoktatási Iskola, Kollégium, Egységes Pedagógiai Szakszolgálat(továbbiakban Barcsi Nevelési Oktatási Intézmények) nevű többcélú közös igazgatású közoktatási intézmény, mely intézményfenntartó társulásban működik
- b. A többcélú kistérségi társulás intézményfenntartóvá vált létrehozva a Drávamenti Körzeti Közoktatási Intézményt Csokonyavisonta központtal.

Mindezek alapján a kistérségi fenntartás a 2007./2008-as tanévben az alábbiakat jelenti:

Fenntartók szerinti csoportosítás

2007. nyarán kialakuló közoktatási intézményrendszer		
Többcélú Társulás által fenntartott intézmény	Intézményi Társulások által fenntartott intézmények	Önálló Önkormányzati fenntartású intézmények
<p>Drávamenti Körzeti Közoktatási Intézmény</p> <p><u>Székhelye:</u> Xantus János Általános Iskola Csokonyavisonta</p> <p><u>Intézményegysége:</u> Csokonyavisonta óvodája,</p> <p><u>Tagintézményei:</u> Darány általános iskolája, Darány óvodája, Istvándi óvodája</p>	<p>Barcsi Nevelési és Oktatási Intézmények (BNI)</p> <p><u>Székhelye:</u> Barcs</p> <p><u>Intézményegységei:</u> Arany János Általános Iskola Deák Ferenc Általános Iskola Széchenyi Ferenc Közép- Szakképző Iskola és Kollégium Központi Óvoda Bölcsőde</p> <p>Vikár Béla Alapfokú Művészetoktatási Intézmény Egységes Pedagógiai Szakszolgálat</p> <p><u>Tagintézményei:</u> Szulok Általános Iskola Vízvár Általános Iskola és Óvoda Rinyaújlak Óvoda</p>	<p>Szivárvány EGYMI</p>

	<p>Gábor Andor Általános Iskola és Napköziotthonos Óvoda Babócsa</p> <p><u>Székhely:</u> Babócsa általános iskolája</p> <p><u>Intézményegysége:</u></p> <p>Babócsai óvoda</p> <p><u>Tagintézményei:</u></p> <p>Dráva –parti tagintézmény Bolhó</p> <p>Bolhói óvoda</p> <p>Bélavári Óvoda</p>	
	<p>I. István Általános Iskola és Óvoda Homokszentgyörgy</p> <p><u>Székhely:</u></p> <p>Homokszentgyörgy általános iskolája</p> <p><u>Intézményegysége:</u></p> <p>Homokszentgyörgyi óvoda</p> <p><u>Tagintézményei:</u></p> <p>Könyves Kálmán általános iskola Kálmánca</p> <p>Kálmánca óvodája</p> <p>Arany János általános iskola, Lad</p> <p>Lad óvodája</p> <p>Szulok óvodája</p>	

	Körzeti Általános Iskola, Lakócsa <u>Székhely:</u> Lakócsa <u>Intézményegysége:</u> Lakócsai óvoda	
--	---	--

9. sz. táblázat: A kistérség intézményei fenntartók szerinti bontásban 2007.

Az intézmények intézménytípusonként:

Önálló intézmény	Többcélú közös igazgatású közoktatási intézmény	Többcélú Általános Művelődési Központ (ÁMK)
Szivárvány EGYMI Barcs	Barcsi Nevelési és Oktatási Intézmények (BNI)	Általános Művelődési Központ Lakócsa
	Gábor Andor Általános Iskola és napköziotthonos óvoda Babócsa	
	I. István Általános Iskola és Óvoda Homokszentgyörgy	
	Drávamenti Körzeti Közoktatási Intézmény	

10. sz. táblázat: Az intézmények intézménytípusonként

Az intézménytípusra vonatkozó adatok szerint a kistérségre leginkább a közös igazgatású közoktatási intézmény a jellemző. A törvényi szabályozás értelmében a székhelyen működő, alapfeladatra létesített szervezeti egység az intézményegység, a telephelyen működő intézményegység a tagintézmény.

A racionális feladatellátás, és a helyi igények, valamint a korábbi intézményszerkezet is azt mutatja, hogy az egyes településeken működő óvodák és általános iskolák egy tagintézményi szervezeti keretbe tartozzanak, amelyeken belül az irányítási és szakmai feladatok elválnak. A konkrét szervezeti lehetőségekre a fejlesztési program stratégiai fejezetében található a tervezői javaslatok.

A Barcsi kistérség intézményfenntartói tehát az utóbbi években olyan strukturális átalakításokat végeztek az intézményrendszeren, amelynek célja a hosszú távú fenntarthatóság. Az, hogy ez végleges-e, vagy még szükséges-e további beavatkozás, nagymértékben függ attól, hogy a gyereklétszámok intézményenként és településenként mennyiben alakulnak eltérően. A változásokat a most kialakított fenntartói és intézményszerkezet tudja-e önmagában kezelni, vagy kistérségi beavatkozásra lesz szükség.

A jelenlegi mikro-központok:

Barcs:	Barcsi Nevelési és Oktatási Intézmények(BNI)
	<u>intézményegysége</u> : BNI Arany János Általános Iskola
	<u>tagintézmény</u> : Szulok tagiskola
	<u>Felvételi körzet</u> : Barcs, Komlósd, Péterhida, Szulok általános iskoláskorú gyermekei
	<u>Intézményegysége</u> : BNI Deák Ferenc Általános Iskola
	<u>tagintézménye</u> : Vízvár tagiskola
	<u>Felvételi körzet</u> : Barcs, Komlósd, Péterhida, Vízvár, Bélavár, Heresznye általános iskoláskorú gyermekei
	<u>Intézményegysége</u> : Barcs Város Óvodája
	<u>tagintézményei</u> : Vízvár óvodája, Rinyaújlak óvodája
	<u>Felvételi körzet</u> : Barcs, Komlósd, Péterhida, Vízvár, Heresznye, Rinyaújlak, óvodáskorú gyermekei
<u>Intézményegysége</u> : Bölcsöde	
Felvételi körzete: Barcs város közigazgatási területe	
<u>Intézményegysége</u> : Vikár Béla Alapfokú Művészetoktatási Intézmény	
Felvételi körzet: A Barcsi kistérség közigazgatási területe, valamint kihelyezett tagozatok működtetése Babócsán , Bolhón, Csokonyavisontán hozzájárulás alapján	
<u>Intézményegysége</u> : Egységes Pedagógiai Szakszolgálat	
Ellátási körzet:a Barcsi Többcélú Kistérségi Társulás egész területe	
<u>Intézményegysége</u> : Széchenyi Ferenc Közép- , Szakképző Iskola és Kollégium	
Felvételi körzet : A Barcsi Kistérségi Társulás egész területéről, valamint speciális esetekben országos beiskolázás	

<p><u>Babócsa:</u></p>	<p><u>központi intézménye</u> Babócsa általános iskolája <u>intézményegységei:</u> Babócsa óvodája <u>tagintézménye:</u> Bolhó általános iskolája, óvodája Bélavár óvodája <u>Felvételi körzet:</u> Babócsa, Somogyaracs, Rinyaújnép, Bolhó, Bálavár községek közigazgatási területén élő óvodáskorú és általános iskoláskorú gyermekai</p>
<p><u>Homokszentgyörgy:</u></p>	<p><u>központi intézménye</u> Homokszentgyörgy általános iskolája <u>intézményegységei:</u> Homokszentgyörgy óvodája <u>tagintézménye:</u> Kálmánca általános iskolája, óvodája Lad általános iskolája, óvodája, Szulok óvodája <u>Felvételi körzet:</u> Homokszentgyörgy, Kálmánca, Lad, Patosfa, Szulok községek közigazgatási területén élő óvodáskorú és általános iskoláskorú gyermekei</p>
<p><u>Lakócsa:</u></p>	<p><u>központi intézménye</u> Lakócsa általános iskolája <u>intézményegységei:</u> Lakócsa óvodája <u>Felvételi körzet:</u> Lakócsa, Szentborbás, Potony, Tótújfalu községek közigazgatási területén élő óvodáskorú és általános iskoláskorú gyermekei</p>
<p><u>Drávamenti Körzeti Közoktatási Intézmény (társulási fenntartásban)</u></p>	<p><u>központi intézménye</u> Csokonyavisonta általános iskolája <u>intézményegységei:</u> Csokonyavisonta óvodája, <u>Tagintézménye.</u>Darány általános iskolája,Darány óvodája, Istvándi óvodája <u>Felvételi körzet:</u> Barcsi Kistérségi Társulás közigazgatási területe</p>

A helyzetelemzés további része közoktatási feladatonként és önkormányzatonkénti bontásban elemzi az oktatás helyzetét.

II.2.1. Óvodai ellátás

Ellátási körzetek

A 2007/2008 nevelési évben kistérségi szinten önkormányzatok fenntartásában 14 településen működik óvoda, melyek ellátási körzete lefedte a kistérség 26 települését, ebből tizennégy működik fenntartói társulásban.

TELEPÜLÉS NEVE	GYERM. LÉTSZÁM	TOVÁBBI ELLÁTÁSI KÖRZETEK		FENN-TARTÓ TÍPUSA	ÖSSZ. GYERM. LÉTSZ. FŐ	CSOP. SZÁM DB	ÁTLAG FŐ/CS
		Település neve	Bejáró létszám				
Babócsa	50	Rinyaújnép Somogyaracs	24	Int. fennt Társ.	74	3	25
Barcs	394	Komlósd Péterhida	15	Közokt. Megállapodás	409	16	25
Bélavár	15	--	0	Int. fennt Társ.	15	1	15
Bolhó	30	--	0	Int. fennt Társ.	30	1	30
Csokonyavisonta	31	--	0	Int. fennt Társ.	31	1	31
Darány	45	Drávagárdony Drávatamási Kastélyosdombó	30	Int. fennt Társ.	75	3	25
Homokszentgyörgy	43	--	0	Int. fennt Társ.	43	2	21,5
Istvándi	52	--	0	Int. fennt Társ.	52	2	25,5
Kálmánca	19	--	0	Int. fennt Társ.	19	1	19
Lad	19	Patosfa	10	Int. fennt Társ.	29	1	29
Lakócsa	28	Szentborbás Potony Tótújfalu	17	Int. fennt Társ.	45	2	22,5
Rinyaújlak	11	--	15	Int. fennt Társ.	26	1	26
Szulok	9	--	0	Int. fennt Társ.	9	1	9
Vízvár	8	Heresznye	16	Int. fennt Társ.	24	2	12
Összesen.	754	--	127	--	881	37	23,8

Szervezeti formák

Szervezeti forma	Intézmények száma	Arány %
Többcélú ÁMK	1	7%
Többcélú Közös igazgatású egységes intézmény	1	7%
Többcélú Közös igazgatású (óvoda-ált. isk.)	12	86%
ÖSSZESEN	14	100%

ÁMK keretében működő óvoda: Lakócsa település óvodája

Többcélú közös igazgatású egységes intézmény: Barcs Városi Óvodák (hat óvoda integrációjával létrejött intézmény) Rinyaújlak, Vízvár tagintézményekkel

Többcélú Közös igazgatású (óvoda-ált. isk.): Babócsa, Bélavár, Bolhó, Csokonyavisonta, Darány, Homokszentgyörgy, Kálmánca, Lad, Istvándi, Szulok települések óvodái.

Óvodai feladatellátás szervezeti keretei

A kistérségben az utóbbi évek intézményrationalizálási törekvései után az óvodák az alábbi szervezeti keretben működnek:

- Többcélú közös igazgatású közoktatási intézmény részeként: 13
- ÁMK intézményegységeként: 1

Az óvodai ellátás módja⁵

Település	Az óvoda fenntartója	Kötelezően ellátott települések	Székhelyintézmény	Az ellátás módja (tagóvoda/önálló/többcélú/ÁMK)
Babócsa	Intézményi Társulás	Babócsa, Bolhó, Rinyaújnép, Somogyaracs	Babócsa Gábor Andor Ált Isk.	tagintézmény
Barcs	Intézményi Társulás	Barcs, Komlósd , Péterhida	BNI	intézményegység tagóvodákkal
Bélavár	Intézményi Társulás	Bélavár	Babócsa Gábor Andor Ált Isk.	tagintézmény
Bolhó	Intézményi Társulás	Bolhó	Gábor Andor Általános Iskola	tagintézmény
Csokonyavisonta	Többcélú Kistérségi Társulás	Csokonyavisonta	Drávamenti KKI Csokonyavisonta.	tagintézmény
Darány	Többcélú Kistérségi Társulás	Darány, Drávagárdony, Drávatamási, Kastélyosdombó	Drávamenti KKI Csokonyavisonta	tagintézmény
Homokszentgyörgy	Intézményi Társulás	Homokszentgyörgy	I. István Ált Isk. Homokszentgyörgy	tagintézmény
Istvándi	Kistérségi Társulás	Istvándi	Drávamenti KKI Csokonyavisonta.	tagintézmény
Kálmánca	Intézményi Társulás	Kálmánca	Homokszentgyörgy	tagintézmény
Lad	Intézményi Társulás	Lad, Patosfa, (társuláson kívülről 1 fő Visnye, 1 fő Hencse)	I. István Ált Isk. Homokszentgyörgy	tagintézmény
Lakócsa	Intézményi Társulás	Potony, Szentborbás, Lakócsa, Tótújfalu	Lakócsa ÁMK	intézményegység
Rinyaújlak	Intézményi Társulás	Rinyaújlak, Csokonyavisonta	Barcs	tagóvoda
Szulok	Intézményi társulás	Szulok	Homokszentgyörgy	tagóvoda
Vízvár	Intézményi Társulás	Heresznye, Vízvár	Barcs	tagóvoda

⁵ A táblázatokban a következőkben az azonos mikrotérségi fenntartásban működő intézményeket azonos színekkel jelöltük

Kötelező felvételt biztosító intézmények köre és azok körzethatárai

Feladatellátási hely	Ellátás módja	Fenntartó	Kötelező felvételi körzethatárok
Babócsa Gábor Andor Ált Iskola és Óvoda	tagintézmény	Intézményi Társulás	Babócsa, Bolhó, Rinyaújnép, Somogyaracs községek közigazgatási területe
BNI I. sz. Tagóvoda (Barcs, Damjanich u. 2.)	tagintézmény	Intézményi Társulás	Béke utca, Damjanich utca, Kálmán Imre utca, Köztársaság u. 1-57-ig Bajcsy-Zs. utca Szociális Központtól Csillag Étteremig, Bajcsy-Zs. u. 43-tól a Hungária Biztosítóig, Hősök tere, Nagyhíd utca a Bimbó utca kereszteződésig, Tavasz utca, Diófásor utca, Új élet utca, Pázmány Péter utca
BNI III. sz. Tagóvoda (Barcs, Széchenyi köz 6.)	tagintézmény	Intézményi Társulás	Mészégető utca, Táncsics Mihály utca, Táncsics Mihály köz, Széchenyi utca Széchenyi köz, Semmelweis utca, Türr István utca, Jókai Mór utca, Petőfi Sándor utca, Dr. Piszár Antal utca, Báthory István utca, Bocskai István utca Kossuth Lajos utca, Kolozsvári utca, Pozsonyi utca, Mátyás király utca, Kodály Zoltán utca, Bajcsy-Zs. u. a páros oldalon a Szociális Otthonig, Bagóvasút utca, Dózsa György utca, Somogyi Béla utca, Somogy Béla köz Almás utca, Rinya utca, Bimbó utca, Bimbó köz, Nagyhíd utca a Bimbó utcától lefele, Rózsa utca, Gyár utca, Verbina utca, Dráva utca, Zrínyi Miklós utca, Kazinczy Ferenc utca, Pályaudvar, Drávapart, ÉPGÉP gyártelep, Drávaerdő, Ferenctelep, Viktorpuszta, Komlósd közigazgatási területe, Péterhida közigazgatási területe
BNI IV. sz. Tagóvoda (Barcs, Hársfa u. 21.)	tagintézmény	Intézményi Társulás	Bajcsy-Zs. u. 01-37-ig, páros oldalon a Bajcsy-Zs. u. 32-34-től a Bajcsy-Zs. u. 46-ig, Május 1. utca, Ifjúság utca, Fürdő utca, Gagarin utca, Hársfa utca, Latinca Sándor utca a Fürdő utcáig, Barátság utca, József Attila utca, Kandó Kálmán utca Krénusz János utca, Ybl Miklós utca, Gábor Andor utca, Csokonai utca a Barátság utcáig, Segesvári utca, Szegfű utca, Gyöngyvirág utca,
BNI V. sz. Tagóvoda (Barcs-Somogytarnóca, Károlyi M. u. 19.)	tagintézmény	Intézményi Társulás	Somogytarnóca közigazgatási területe
BNI VI. sz. Tagóvoda (Barcs, Deák Ferenc utca 49.)	tagintézmény	Intézményi Társulás	Rákóczi Ferenc utca, Esze Tamás utca, Vak Botyán utca, Hunyadi utca, Kölcsey utca, Latinca Sándor utca a Fürdő utcától, Toldi Miklós utca, Aradi utca, Deák Ferenc utca, Csokonai utca, Szentesi utca, Kinizsi Pál utca, Arany János utca, Cigánysor utca, Vásártér utca, Dankó utca, Drávaszentés közigazgatási területe
BNI VII. sz. Tagóvoda (Barcs, Felszabadulás u. 2.)	tagintézmény	Intézményi Társulás	Bajcsy-Zs. u. Csillag étteremtől, Mező utca, Kis János utca, Landler Jenő utca, Dohány utca, Dési Huber János utca, Gárdonyi Géza utca, Vörösmarty Mihály utca, Vikár Béla utca, Magyar Lajos utca, Felszabadulás utca, Liszt Ferenc utca, Bartók Béla utca, Munkácsy Mihály utca, Erkel Ferenc utca, Fodor

			József utca, Belcsapuszta, Barcstelep-vasútállomás, Kálvária utca, Vasvári Pál utca, Darányi utca, Bem József utca, Hős utca, Szépkilátás utca, Klára utca, Virág utca, Martinovics utca, Klapka György utca, Ady Endre utca, Aranyospuszta, Fánimajor Középrigóc, Zátonytelep, Antalpuszta
Babócsa Gábor Andor Ált Iskola és Óvoda Bélavári tagóvoda	tagintézmény	Intézményi Társulás	Bélavár Község közigazgatási területe
Gábor Andor Általános Iskola és Óvoda Bolhói tagóvoda	tagintézmény	Intézményi Társulás	Bolhó Község közigazgatási területe
Drávamenti KKI Csokonyavisontai Óvoda	tagintézmény	Kistérségi Társulás	Csokonyavisonta község közigazgatási területe, valamint Barcsi Többcélú Kistérségi Társulás közigazgatási területe
Drávamenti KKI Darányi Óvoda	tagintézmény	Kistérségi Társulás	Drávagárdony, Drávatamási, Kastélyosdombó, Darány községek közigazgatási területe, valamint a Barcsi Többcélú Kistérségi Társulás közigazgatási területe
I. István Ált Iskola és Óvoda Homokszentgyörgy	tagintézmény	Intézményi Társulás	Homokszentgyörgy község közigazgatási területe
Drávamenti KKI Istvándi Óvoda	tagintézmény	Kistérségi Társulás	Istvándi község közigazgatási területe valamint Barcsi Többcélú Kistérségi Társulás közigazgatási területe
I. István Ált Iskola és Óvoda Kálmáncsai tagóvoda	tagintézmény	Intézményi Társulás	Kálmáncsa, község közigazgatási területe
I. István Ált Iskola és Óvoda Ladi tagóvoda	tagintézmény	Intézményi Társulás	Lad, Alsótapaszd, Lad-Gyöngyöspuszta, községek közigazgatási területe
Lakócsa ÁMK	tagintézmény	Intézményi Társulás	Potony, Szentborbás, Lakócsa, Tótújfalu községek közigazgatási területe
I. István Ált Iskola és Óvoda Szuloki tagóvoda	tagintézmény	Intézményi Társulás	Szulok, község közigazgatási területe
BNI Rinyaújlaki tagóvoda	tagintézmény	Intézményi Társulás	Rinyaújlak község közigazgatási területe
BNI Vízvári tagóvoda	tagintézmény	Intézményi Társulás	Vízvár, Heresznye községek közigazgatási területe

Bejárók, a gyermek-csoportok társadalmi összetétele

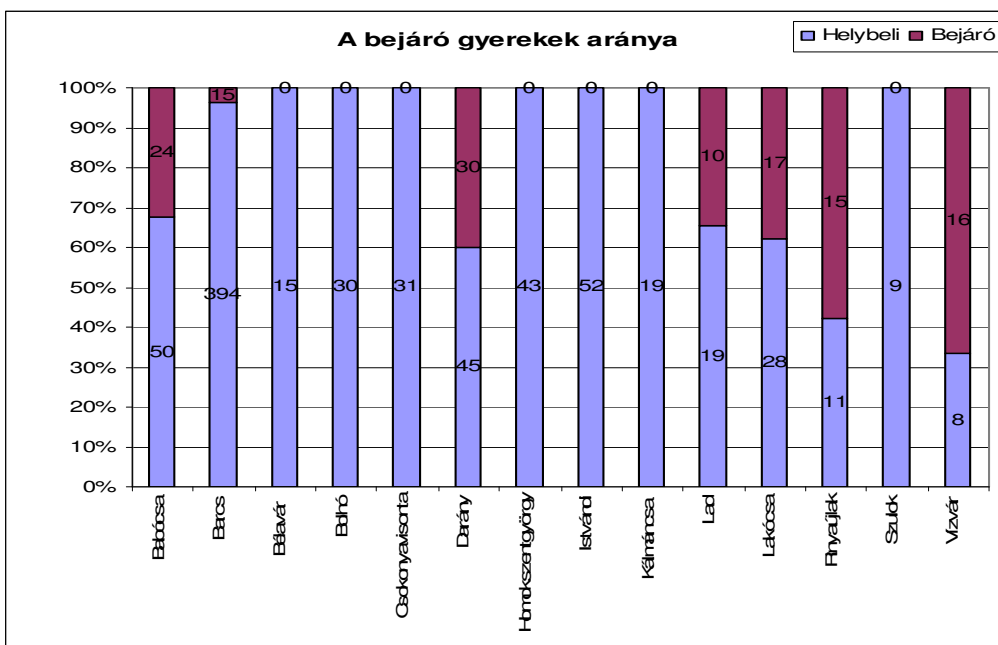
Amint már az általános fejezetben említettük, a kistérség óvodáira régtől fogva jellemző a bejárás. Ez természetes következménye a település szám (26) és az óvodával rendelkező települések (14) száma közötti különbségnek.

Óvodák

Település	Összes gyerek		Más településről bejáró gyerek	
	Fő	Fő	Fő	%
Babócsa	74	24		32%
Barcs	409	15		4%
Bélavár	15	0		0%
Bolhó	30	0		0%
Csokonyavisonta	31	0		0%
Darány	75	30		40%
Homokszentgyörgy	43	0		0%
Istvándi	52	0		0%
Kálmánca	19	0		0%
Lad	29	10		34%
Lakócsa	45	17		38%
Rinyaújlak	26	15		58%
Szulok	9	0		0%
Vízvár	24	16		67%
Kistérség összesen	881	127		14%

11. sz. táblázat: Létszám és bejárók a Barcsi Kistérség Óvodáiban, 2007

A Barcsot jellemző fenti megállapítás, miszerint nem jellemző a kistérségi gyerekek beutaztatása, a részletes adatokban is érzékelhető. A barcsi óvoda két tagintézménye (Rinyaújlak és Vízvár) már jelentős bejáró kisgyereket mutat. Ugyanez a helyzet a Homokszentgyörgy és Csokonyavisonta esetében, vagyis az intézményi székhelyre nem jellemző az óvodai bejárás, hiszen feladat-ellátási helyei működnek a településeken. A kistérség 127 bejáró óvodását 7 település adatai adják.



5. sz. ábra A bejárók aránya a Barcsi Kistérség óvodáiban, 2007 (fő)

2007-ben az óvodás gyermekek 14%-a a bejáró. Ez az arány az igen magas és a bejárókkal nem rendelkező települések adatainak összeadódásából következik.

A bejárók 30%-a falugondnoki busszal, 36%-a iskolabusszal, 21%-a tömegközlekedéssel, 13% szülői utaztatással közlekedik. Jelentős változás 2004-hez képest, hogy beindult az iskolabusz szolgáltatás.

Bejáró óvodás 2004-ben	Bejáró óvodás 2007-ben	Változás mértéke %
115	127	11,0

12. sz. táblázat: óvodai bejárás változásai 2004-2007

A bejáró óvodások száma 2004-ben sem volt kevés, a növekedés ebben az esetben is az időközben megalakult intézményfenntartó társulások következménye

Intézményi létszámok, férőhelyek

A kistérségben az intézményi adatszolgáltatás alapján jelenleg 881 óvodás gyermek van.

Az előző intézkedési tervhez képest ez az alábbi változásokat mutatja:

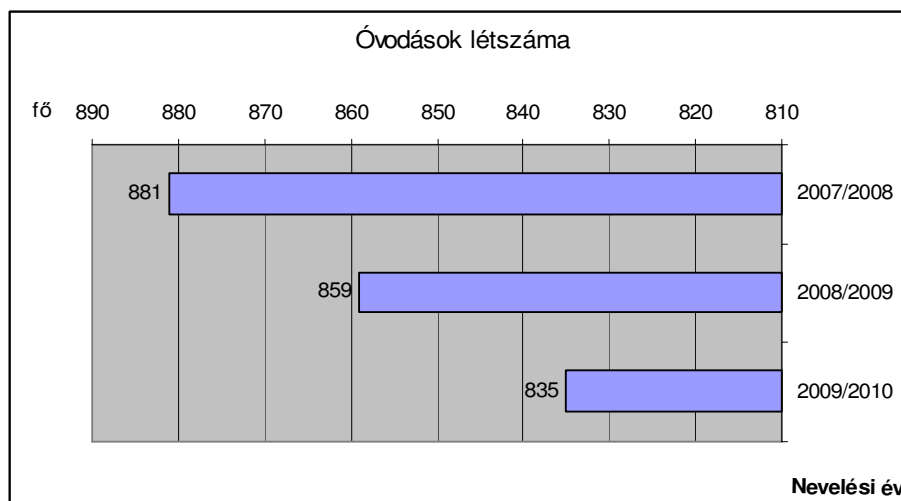
Óvodai létszám 2004-ben	Óvodai létszám 2007-ben	Változás mértéke %
954	881	-7,7 %

13. sz. táblázat: Az óvodai létszámok változása 2004-2007

A demográfiai fejezetben közölt születésszám csökkenés az óvodai ellátásban éreztette először a hatását. A 73 fős csökkenés majdnem három óvodai csoportot jelent. Ez a valóságban is csoportszám is csökkenést jelent, 40-ről 37-re, így ez nagyjából azonos (23,85 ill. 23,81 gyerek/ csoport) kihasználtságot jelent.

A születések számának elemzésénél láthattuk, hogy a jelenlegi óvodáskorú korosztály, és a 0-3 év közötti gyerekek száma között nincs jelentős eltérés, vagyis az elkövetkező években nem prognosztizálunk jelentős óvodai létszámcsökkenést. Csökkenés természetesen lesz, hiszen az óvodában már benn lévő korcsoportok száma közötti különbségből felmenő rendszerben 1-1 csoportnyi gyerekek kevesebb lesz. A létszámok azonban a most született gyerekek óvodába kerülése után stagnálni fognak.

A diagram a következő három év létszámainak változását mutatja kistérségi szinten összesítve.



6. sz. ábra: Óvodások számának alakulása a Barcs Kistérségben, 2007-2010

Férőhelyek és átlagléttszámok telephelyenként

Település	Óvodai csoportok	Óvodás gyermekek	Csoport típusa (db)	Átlagos csoportlétszám	Maximális férőhely	Kihhasználtság
	Száma		Vegyes/Életkor szerinti			
Babócsa	3	74	életkor szerinti	24,67	75	99%
Barcs	16	409	9 életkor szerint ,7 vegyes csoport	25,56	400	102%
Bélavár	1	15	vegyes	15,00	25	60%
Bolhó	1	30	Vegyes	30,00	30	100%
Csokonyavisonta	1	31	Vegyes	31,00	30	103%
Darány	3	75	Életkor szerint	25,00	75	100%
Homokszentgyörgy	2	43	Vegyes	21,50	50	86%
Istvándi	2	52	Vegyes	26,00	48	108%
Kálmánca	1	19	Vegyes	19,00	30	63%
Lad	1	29	Vegyes	29,00	35	83%
Lakócsa	2	45	1 vegyes, 1 életkor szerinti	22,50	40	113%
Rinyaújlak	1	26	Vegyes	26,00	25	104%
Szulok	1	9	Vegyes	9,00	25	36%
Vízvár	2	24	életkor szerinti	12,00	50	48%
Kistérség összesen	37	881		23,81	943	93%

14. sz. táblázat: Óvodák férőhelye, és az óvodások átlagléttszáma a Barcsi Kistérség Óvodáiban, 2007

Az óvodai fajlagos mutatók közül a legjellemzőbb az átlagos csoportlétszámra és a kihasználtságra vonatkozó adat. Az óvodák közül a legmagasabb létszám az egycsoportos bolhói (30 gyerek) és ladi (29 gyerek) óvodákban. Mindkét helyen vegyes csoport van.

A legalacsonyabb átlagléttszámok Szulokon, Vízváron , és Bélaváron vannak. Közülük Vízváron van két csoport, a mutatók tehát csoportösszevonással, vegyes csoport kialakításával javíthatók. A másik két helyen 1-1- csoporttal működik az óvoda. E két utóbbi egy intézmény részeként, vegyes csoportokkal. Ez azt is jelenti, hogy a létszám csökkenése már nem korrigálható helyi összevonásokkal a továbbiakban. A jelenlegi 0-1 évesek számát tekintve sem lesz megnyugtatóbb a helyzet, Bélaváron mindössze 2, Szulokon 5, Vízváron 6 kisgyermek van ebben a korcsoportban.

A legnagyobb kihasználtsággal a lakócsai (113%) és az istvándi két-két csoportos óvodák működnek, de az átlagos kihasználtság is magas, 93 %.

Összehasonlításképpen

Törvényi átlagléttszám: 20 fő

Országos átlag: 22,3 fő (Forrás: Jelentés a magyar közoktatásról 2006.)

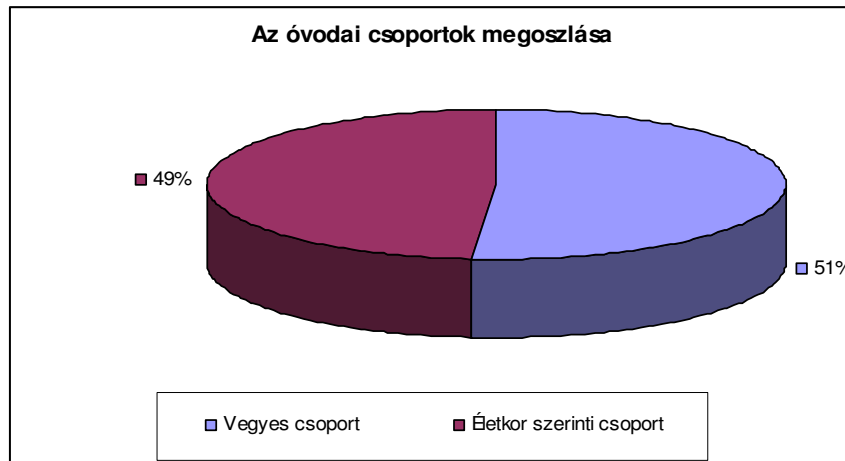
Kistérségi átlag: 23,81 fő

Vagyis a kistérség fajlagos mutatói az országos és a törvényi átlagléttszámoknál jobbak, ez mutatja, hogy a fenntartók a racionalizálási lépéseket a létszámváltozások figyelembe vételével folyamatosan megteszik.

A kistérségi átlag szempontjából természetesen nem elhanyagolható, hogy meglehetősen nagy a szóródás mind az intézményközpontok között, mind azokon belül:

1. **Barcsi** intézményi központ: 459 ellátott gyermek, átlagosan 84,6%-os kihasználtság mellett. Az intézményközpontoz tartozó telephelyek közül a Rinyaújlaki 104 %-os, ám a vízvári óvoda 48%-os kihasználtsága igen alacsony.
2. **Babócsai** intézményi központ: 119 ellátott gyermek átlagosan 86%-os kihasználtság mellett. Ebben az integrációban ki kell emelni, hogy a bolhói tagintézmény kihasználtsága ugyan 100% -os ám a bélavári tagintézmény óvodái csak 60%-os.
3. **DKKI**: 158 ellátott gyermek 103%-os kihasználtság mellett a kistérségi mikroközpontok közül a legnagyobb átlagos kihasználtságú, valamennyi tagóvoda Istvándi, Csokonyavisonta is 100% feletti mutatóval bír.
4. **Homokszentgyörgyi** intézményi központ: 100 ellátott óvodás, 65,5 %-os átlagos kihasználtság mellett. A mikrotérségi átlagot a kálmáncsai 63%-os, és a szuloki 30%-os kihasználtság rontja.
5. **Lakócsa**: 45 ellátott óvodás, a már említett 113%-os kihasználtság mellett a legmagasabb a kistérségben.

A törvényi maximális létszámot meghaladó óvodák esetében sincs szükség újabb óvodai csoport indítására. A létszámot meghaladó intézmények esetében ezért a fenntartók megkérték, és meg is kapták a létszám túllépéséhez szükséges OKÉV engedélyt.



7. sz. ábra: Óvodai csoportok típusai a Barcsi Kistérségben, 2007

Az óvodai csoportok szervezésénél látható, hogy a vegyes és az életkor szerinti csoportok működtetése nem csupán szakmai kérdés. A kistelepüléseken kizárólag a vegyes csoportok működtetése jelenthet biztonságos fenntartást. Ezt a kistérség felismerte, és évek óta ennek megfelelően alakítja csoportjait.

A kiegészítő normatíva igénybe vételére a fenntartói változás következtében a mindegyik óvoda jogosult. A tartósan alacsony létszámmal működő csoportok finanszírozása természetesen egyre nehezebbé válik.

Az óvodák fajlagos mutatóihoz tartozik az egy óvodapedagógusra és 1 alkalmazottra jutó gyereklétszám.

Országos adat: Egy pedagógusra jutó óvodások száma átlagosan: 10,6 fő.

Kistérségi átlagos adat: **12,3** fő.

A már említett magas kihasználtság miatt ezek az adatok is értelemszerűen magasabbak az országos átlagoknál.

A szóródás nagy: legmagasabb az arány a **ladi óvodában** (19,3 fő/ pedagógus), legalacsonyabb **szuloki** óvodában (4,5fő/ pedagógus). Szulok esetében nemzetiségi óvodáról van szó, itt a törvényi előírások megengedőbbek.

Az óvodai alkalmazotti létszámot növelik a dajkák és a technikai dolgozók létszámadatai. A dajkák létszáma szintén törvényi előírás, a konyhai kisegítő személyzet létszámát azonban az ellátandó feladatokhoz és a költségvetési kondíciókhoz lehet igazítani. A korábbi évek létszám korrekciói ezen a téren a kisegítő személyzetet érintették a legnagyobb mértékben. Törvényi mértéken felüli alkalmazás nincs a kistérség intézményeiben

Kistérségi szinten az óvodapedagógusok száma a 2004. – évi adatokhoz képest 10 fővel (13%), az egyéb alkalmazottak száma: 15 fővel (25%) csökkent.

Település	Gyerek	Óvodapedagógus (álláshely)	Bejáró óvodapedagógus(álláshely)	Kisegítő szakmai személyzet	Gyerek/óvoda- pedagógus	Gyerek/munkatárs
Babócsa	74	6	0	0	12,3	12,3
Barcs	409	33	0	23	12,4	7,3
Bélavár	15	2	0	0	7,5	7,5
Bolhó	30	2	2	1	15,0	10,0
Csokonyavisonta	31	2	0	1	15,5	10,3
Darány	75	6	1	3	12,5	8,3
Homokszentgyörgy	43	3	1	2	14,3	8,6
Istvándi	52	4	1	4	13,0	6,5
Kálmánca	19	2	1	1	9,5	6,3
Lad	29	1,5	0,5	1	19,3	11,6
Lakócsa	45	3	1	2	15,0	9,0
Rinyaújlak	26	2	1	1	13,0	8,7
Szulok	9	2	1	1	4,5	3,0
Vízvár	24	3	1	5	8,0	3,0
Kistérség összesen	881	71,5	10,5	45	12,3	7,6

18. sz. táblázat: Óvodák fajlagos mutatói, 2007

Utazó („kijáró”) pedagógusok

Az óvodás gyermekek bejárása mellett az utazó pedagógusok is jelen vannak a kistérségben.

Ez kistérségi szinten az alábbiakat jelenti:

Összes óvodapedagógus: 72 fő (71,5 álláshelyen)

Utazó pedagógus: 10 fő (9,5 álláshely) - 13%

Legtöbb utazó pedagógus az arányt tekintve Bolhón van (100%)

Képzettség

A kistérségben 6 fő szakvizsgával, 4 fő több diplomával rendelkező és 6 képesítés nélküli óvodapedagógus dolgozik. (Ezen esetek mind a 6 fő esetében a középfokú óvónői végzettséggel rendelkező óvónőről van szó, így a törvény megengedi bizonyos esetekben az alkalmazást). A szakvizsgás pedagógusok száma Barcson a legmagasabb. A két diplomának (óvónői mellett tanítói) abban az esetben van jelentősége, amikor az óvoda integráltan iskolával működik. (pl. óvoda-iskolai program működtetésének lehetősége). Az elmúlt években a tartalmi fejlesztések, elsősorban a sajátos nevelést igénylő gyermekek képzésével, nevelésével összefüggő végzettségek megszerzését indokolták és indokolják

Település	Az óvodapedagógusok (fő)				
	Egy diplomával	Több diplomával (pl. óvodaped + tanító)	Szakvizsgával	Diploma nélkül	Összes óvodapedagógus
Babócsa	4	2	0	0	6
Barcs	28	0	4	1	33
Bélavár	1	1	0	0	2
Bolhó	2	0	0	0	2
Csokonyavisonta	1	0	0	1	2
Darány	3	0	1	2	6
Homokszentgyörgy	2	0	0	1	3
Istvándi	2	0	1	1	4
Kálmánca	2	0	0	0	2
Lad	0	2	0	0	2
Lakócsa	3	0	0	0	3
Rinyaújlak	2	0	0	0	2
Szulok	2	0	0	0	2
Vízvár	3	0	0	0	3
Kistérség összesen	56	2	6	6	72

19. sz. táblázat: Az óvodapedagógusok végzettsége a Barcsi Kistérség Óvodáiban, 2007

SAJÁTOS NEVELÉSI IGÉNYŰ GYERMEKEK (Több figyelmet igénylő gyerekek aránya az óvodások között)

Település	Összes gyerek	Halmazottan hátrányos helyzetű	Halmazottan hátrányos helyzetű (%)	Beilleszkedési, magatartási nehézséggel küzdő	Gyógypedagógiai nevelésben részesülő
Babócsa	74	35	47%	0	0
Barcs	409	41	10%	26	7
Bélavár	15	6	40%	0	0
Bolhó	30	11	37%	0	4
Csokonyavisonta	31	5	16%	4	0
Darány	75	27	36%	5	0
Homokszentgyörgy	43	6	14%	7	0
Istvándi	52	30	58%	0	0
Kálmánca	19	8	42%	2	2
Lad	29	0	0%	0	0
Lakócsa	45	16	36%	1	0
Rinyaújlak	26	13	50%	5	0
Szulok	9	0	0%	0	0
Vízvár	24	14	58%	4	0
Kistérség összesen	881	227	26%	54	13

20. sz. táblázat: Több figyelmet igénylő gyerekek aránya az óvodások között Forrás: Intézményi adatok, 2007

A halmozottan hátrányos helyzetűek száma kistérségi szinten magasnak mondható. Arányát tekintve messze a kistérségi átlag feletti mutatóval rendelkezik Babócsa, de igen magasnak mondható Istvándi és Vízvár adata. A hátrányos helyzetű gyerekek természetes módon a hátrányos helyzetű településeken élnek elsősorban. Visszautalunk e helyütt a bejáró óvodások számára. Ha összehasonlítjuk a halmozottan hátrányos helyzetűek számával, akkor azt látjuk, hogy mindkét esetben ugyanazon települések rendelkeznek igen magas mutatókkal. Ez azt is jelenti, hogy a halmozottan hátrányos helyzetű gyerekek között minden bizonnyal igen magas az aránya a bejáróknak. Ezt a Köznevelési Esélyegyenlőségi adatai alá is támasztják, mely szerint a hátrányos helyzetű gyerekek 22%-a utazik a kistérségben. (lásd Köznevelési Esélyegyenlőségi Terv 4.3. fejezet)

A beilleszkedési és magatartási nehézséggel küzdő gyerekeket az Egységes Pedagógiai Szakszolgálat diagnosztizálja. Fejlesztésük az intézmények erre a feladatra felkészített pedagógusai végezhetik. Az óvodapedagógusok az utóbbi időben a pedagógus továbbképzés keretében a fejlesztéssel összefüggő képzéseket részesítik előnyben. Megjegyzendő azonban, hogy a fejlesztő óvodapedagógus képzés többnyire két éves, szakvizsgás formában szerezhető. A magas képzési költségek miatt az intézmények csak nagyon korlátozott számban tudnak pedagógusokat beiskolázni.

Nemzeti és etnikai kisebbségi nevelés- oktatás biztosítása

Kistérségi szinten az etnikai kisebbségi nevelésben kistérségi szinten 270 fő, az összlétszám 31 %-a vesz részt, nemzetiségi oktatásban Lakócsa és Szulok óvodásai.

A nemzeti- etnikai kisebbségi feladatok ellátásában is részt vesznek a kistérség óvodái. A 14 óvoda közül 6 folytat roma - etnikai nevelést. Kiemelkedően magas a programban résztvevő gyerekek száma és aránya is. Homokszentgyörgy, Istvándi és Kálmánca, 100%-os arányt tükröző adata a program azon sajátosságának is tulajdonítható, hogy a roma kultúra elemeit az intézmény valamennyi gyermekével megismertetik. Ily módon mindenki részt vesz a nevelésben. A program országos irányelvek szerinti működtetése esetén kiegészítő normatíva illeti meg a fenntartókat.

Település	Összes gyerekek	Roma etnikai oktatásban résztvevő	Roma etnikai oktatásban résztvevő (%)	Nemzetiségi oktatásban résztvevő	Nemzetiségi oktatásban résztvevő (%)
Babócsa	74	72	97%	0	0%
Barcs	409	70	17%	0	0%
Bélavár	15	0	0%	0	0%
Bolhó	30	0	0%	0	0%
Csokonyavisonta	31	0	0%	0	0%
Darány	75	0	0%	0	0%
Homokszentgyörgy	43	43	100%	0	0%
Istvándi	52	52	100%	0	0%
Kálmánca	19	19	100%	0	0%
Lad	29	0	0%	0	0%
Lakócsa	45	0	0%	45	100%
Rinyaújlak	26	0	0%	0	0%
Szulok	9	0	0%	9	100%
Vízvár	24	14	58%	0	0%
Kistérség összesen	881	270	31%	54	6%

21. sz. táblázat: Etnikai és nemzetiségi nevelésben részesülő gyerekek aránya az óvodások között Forrás: Intézményi adatok, 2007

A lakócsai óvodában horvát nemzetiségi nevelés folyik a település és környékének nemzetiségi összetételével összhangban. A programot az óvodával integrált általános iskolában is folytathatják a gyerekek.

A szuloki óvoda német nemzetiségi nevelési programmal működik.

Település	Kisebbségi nyelvoktatásban részesülő óvodás	Más nyelvoktatásban részesülő óvodás	Speciális programok (felsorolás)	Integrált nevelésben vesz részt	
				Roma	Gyógypedagógiai nevelésben részesül
Babócsa	0	0	0	56	0
Barcs	0	0	hittan	71	7
Bélavár	0	0	0	0	0
Bolhó	0	0	0	15	4
Csokonyavisonta	0	0	0	0	0
Darány	0	0	néptánc és hitoktatás	0	0
Homokszentgyörgy	0	0	0	2	0
Istvándi	0	0	0	0	0
Kálmánca	0	0	0	0	0
Lad	0	0	0	0	0
Lakócsa	45	0	nincs	0	0
Rinyaújlak	0	0	0	0	1
Szulok	9	0	néptánc, német nyelv	0	0
Vízvár	0	0	0	14	0
Kistérség összesen	54	0		158	12

22. sz. táblázat: Nemzetiségi és idegen nyelvoktatás, integrált nevelés a Barcsi Kistérség Óvodáiban, 2007

A kistérség óvodáiban az óvodai nevelés alapprogramjának megfelelően, folyamatosan frissített nevelési programok alapján folyik a gyermekek nevelése. A mellett, hogy az óvodák tevékenységében természetes módon kap nagy hangsúlyt a játék, a játékos ismeretszerzés és a környezeti nevelés, a gyerekek szocio-kulturális sajátosságaira, az ebből eredő igényekre minden kistérségi intézmény alapoz. Programjaikat, a nevelési módszereket ennek a szolgálatába állítják. A kompetencia alapú óvodai programcsomagokat még nem alkalmazzák, de továbbképzéseken, ismertetőkön, szakmai tájékoztatókon az óvodák már megismerkedtek az elemeivel.

A kistérség óvodáiban a nyelv a nemzetiség (horvát – Lakócsa, német - Szulok) nyelvét jelenti.

A roma integrációs programban résztvevő gyerekek száma is magas.

Összefoglalva a gyerekek számának alakulására vonatkozó prognózis: **a barcsi kistérség óvodai létszáma 2010-ig biztosan csökkenni fog, hiszen nem születtek meg azok a gyerekek, akik a változásokat pozitív irányba mozdítanák.**

A csökkenés mértéke évente egy-egy csoportnyi. A demográfiai előrejelzések szerint a csökkenés mértéke 2010. után lassul, illetve stagnál.

Becslések alapján a kistérségben 2010.-re 830-840 közé tehető az óvodások száma.

Nevelési év	Kis-csoportok száma (db)	Kis-csoportos óvodások száma (fő)	Középső csoportok száma (db)	Középső csoportos óvodások száma (fő)	Nagy-csoportok száma (db)	Nagy-csoportos óvodások száma (fő)	Osztatlan csoportok száma (db)	Osztatlan csoportba járó óvodások (fő)	Összesen
2007/2008	6	127	5	129	7	182	19	443	881
2008/2009	6	144	5	123	7	172	19	420	859
2009/2010	6	140	5	122	6	152	19	421	835

23. sz. táblázat Várható létszámok a Barcsi Kistérség Óvodáiban, 2007-2010

II.2.2.Általános iskolai feladatellátás

Az: iskolai feladatellátás jogi és szervezeti keretei

A kistérségben 11 településen működik általános iskola 12 feladatellátási helyen.

Település	Az iskola fenntartója	A fenntartás módja	Ellátott települések	Székhelyintézmény	Az ellátás módja
Barcs (Arany)	önkormányzati társ.	társulás	Barcs,Komlósd, Péterhida	BNI	többcélú tagiskola
Szulok	önkormányzati társ.	társulás	Szulok	BNI	többcélú tagiskola
Barcs (Deák)	önkormányzati társ	társulás	Barcs, Komlósd, Péterhida	BNI	többcélú tagiskola
Vízvár	önkormányzati társ.	Társulás	Bélavár, Heresznye, Vízvár	BNI	többcélú tagiskola
Babócsa	önkormányzati társ.	társulás	Somogyaracs,Babócsa,Rinyaújnép,Bolhó,	Babócsa Gábor Andor Ált Isk.	többcélú gesztor
Bolhó	önkormányzati társulás	társulás	Bolhó	Babócsa Gábor Andor Ált Isk.	többcélú tagiskola
Homokszentgyörgy	Önkormányzati Társulás	társulás	Homokszentgyörgy , Kálmánca felső	Homokszentgyörgy I. István Ált Isk.	többcélú, gesztor
Kálmánca	önkormányzati társulás	társulás	Kálmánca	Homokszentgyörgy I. István Ált Isk.	többcélú tagiskola
Lad	önkormányzati társulás	társulás	Lad, Patosfa	Homokszentgyörgy	többcélú tagiskola
Csokonyavisonta	Többcélú kistérségi társulás	társulás	Rinyaújlak, Csokonyavisonta, kistérség	Csokonyavisonta Xantus János Ált Isk.	többcélú gesztor
Darány	Többcélú Kistérségi Társulás	társulás	Darány, Istvándi, Kastélyosdombó, Drávatamási, Drávagárdony, kistérség	Csokonyavisonta XantusJános Ált Isk.	többcélú tagiskola
Lakócsa	önkormányzati társ.	társulás	Szentborbás, Tótújfalu, Lakócsa,Potony	Lakócsa	ÁMK

24. sz.. táblázat: Az iskolák fenntartási módja a Barcsi Kistérségben, 2007.

Kötelező felvételt biztosító intézmények köre és körzethatárai

Feladatellátási hely	Ellátás módja	Fenntartó	Kötelező felvételt biztosító körzethatárok
BNI Arany J. Ált Isk.	Többcélú intézmény intézményegysége	Intézményfenntartó társulás	Barcs közigazgatási területén: Ady E. u., Alkotmány u., Bajcsy- Zs u., Bartók B u., Béke u., Bem József u., Dankó u., Darányi u., Deák F. u. , Dési Huber u., Diófásor u., Dohány u., Dráva u., Erkel F.u., Felszabadulás u., Fodor J u., Gárdonyi G u., Gyár u., Hermann O u.,Hős u. , Ingyenes u., Kálmánca u., Károlyi M. u., Kazinczy F.u., Kinizsi P. u. , Kis u., Klapka Gy.u., Klára u. , Kocsiház u., Köztársaság u., Kálvária u., Landler J u., Liszt F.u.. Magyar L. u., Malom u., Martinovics u., Mezőu u., Munkácsy M.u., Nagyhíd u. , Nefejezs u., Rózsa u., Sétatér u., Szabadság u., Szántó Kovács J u., Szegfű u. , Szentesi u., Szépkiállítás u., Tavasz u., Tessedik S u., Tiszta u., Új Élet u., Vasvári P.u.,Verbina u., Vikár B.u., Virág u.,Vörösmarty M . u, Zöldmező u., Zrinyi u. Széchenyi tér, Hősök tere, Alsógyörgyös, Belcsapuszta, Kistarnócsa,Középrigóc, Barcs- Somogytarnóca, Barcs- Drávaszentés, Zátonytelep, Komlósd, Péterhida, Szulok községek közigazgatási területe
BNI Deák Ferenc Ált Isk.	Többcélú intézmény intézményegysége	Intézményfenntartó társulás	Barcs közigazgatási területéről: Almás u., Aradi u., Arany J u., Barátság u. , Bagó- Vasút u. , Bajcsy –Zs u. , Báthori I u. , Béke u. , Bimbó u. , Bocskai u., Cigánysor u., Csokonai u., Damjanich u., Deák F.u., Dózsa Gy u., Dr.Piszár A.u., Esze T. u. , Ferenctelep puszta, Fő u., Fürdő.u., Gábor A. u. , Gagarin u., Gyöngyvirág u., Hársfa u. , Hunyadi J.u., Ybl M.u., Ifjúság u., Jókai M.u., József A. u.,Kandó K.u. , Kodály Z.u. Kolozsvári u. , Kossuth L.u., Kölcsey F.u., Köztársaság u., Krénusz J.u. , Latinca S.u., Május 1.u , Malom u., Mátyás király u., Mészégető u., Pázmány P.u , Petőfi S.u., Pozsonyi u., Rákóczi F.u., Rinya u., Segesvári u., Semmelweis u., Somogyi B.u.,Széchenyi u., Szentesi u., ÚjÉlet u. , Táncsics M.u., Tarnócai u., Toldy M.u., Türr I.u., Vak Bottyán u. Vásártér u., Aranyospuszta, BarcstelepVasútállomás,Bombóköz, DRÁaverdő, Drávapart, ÉPGÉP Gyártelep, Középrigóc,MÁV pályaudvar, MÁV 11-es őrház, Somogyi Béla köz, Széchenyi köz, Táncsics Mihály köz, Viktorpuszta, Barcs- Somogytarnóca, Barcs-. Drávaszentés, Komlósd és Péterhida községek közigazgatási területe,
BNI Arany J . Ált Isk. Szuloki tagint.	Tagintézmény	Intézményfenntartó társulás	Szulok község közigazgatási területe
BNI Arany J . Ált Isk. Vízvár tagint.	Tagintézmény	Intézményfenntartó társulás	Vízvár, Bélavár, Heresznye községek közigazgatási területe

Gábor Andor Ált Isk.	Többcélú gesztorintézmény	Intézményfenntartó társulás	Babócsa, Somogyaracs, Rinyaújnép, Bolhó községek közigazgatási területe
Gábor Andor Ált Isk. Drávaparti tagint.	Tagintézmény	Intézményfenntartó társulás	Bolhó község közigazgatási területe
I. István Ált Isk.	Többcélú gesztorintézmény	Intézményfenntartó társulás	Homokszentgyörgy község közigazgatási területe
I. István Ált Isk. Kálmáncsai tagint.	Tagintézmény	Intézményfenntartó társulás	Kálmánca község közigazgatási területe
I István Ált Isk. Ladi tagint.	Tagintézmény	Intézményfenntartó társulás	Patosfa, Lad, Lad- Gyöngyöspuszta, Alsótapaszd községek közigazgatási területe
Drávamenti KKI. Xantus J. Ált. Isk	Többcélú gesztorintézmény	Kistérségi társulás	Csokonyavisonta, Rinyaújlak községek közigazgatási területe, valamint a barcsi kistérségi társulás egész közigazgatási területe
Drávamenti KKI Darányi tagint.	Tagintézmény	Kistérségi társulás	Drávatomási, Drávagárdony, Kastélyosdombó, Istvándi Községek közigazgatási területe, valamint a barcsi kistérségi társulás egész közigazgatási területe
Lakócsai AMK	Többcélú intézmény	intézményfenntartó társulás	Szentborbás, Tótújfalu, Potony, Lakócsa községek közigazgatási területe

A 2005/2006-os tanévre intézményfenntartói társulási szerződések keretében intézményi társulások (székhely és tagintézmény) jöttek létre mikroközponttal: **Babócsa, Homokszentgyörgy, Barcs, Darány, Lakócsa.**

A 2007/2008-os tanévig további racionalizálások történtek:

- a) Barcson megalakult a Barcsi Nevelési és Oktatási Intézmények (BNI) többcélú közös igazgatású intézmény, amely intézményfenntartó társulás fenntartásában működik. A székhelyen található óvodai és általános iskolai intézményegységeknek telephelyen működő tagintézményei vannak: Rinyaújlak (óvoda), Vízvár (óvoda, általános iskola), Szulok (általános iskola). Az intézmény valamennyi intézményfokon képez, alapfeladatként látja még el a pedagógiai szakszolgálatot (nevelési tanácsadás), az alapfokú művészetoktatást, és a nem közoktatási feladatok közül a bölcsődei gondozást.
- b) A Csokonyavisontai és a Darányi intézményfenntartó társulás egyesülése után a Barcsi Többcélú Kistérségi Társulás fenntartásába kerültek intézményeik. A gesztor település, ahol a közösen fenntartott intézmény székhelye is Csokonyavisonta.

Jelenleg nincs önállóan működő általános iskola a kistérségben. Valamennyi, többcélú intézmény részeként működik.

Bolhó és Kálmánca kivételével (ahol **csak alsó tagozat** van) az iskolák 8 évfolyammal működnek. Bolhó felső tagozatosai Babócsára, Kálmánca pedig Homokszentgyörgyre járnak

Összevont tanulócsoportok működnek Kálmánca, Bolhó Lad és Szulok iskoláiban.

Bejárók, a gyermekek összetétele

Az általános iskolás gyermek 22 %- a bejáró tanuló. A bejáró gyermekek többsége (53,8%) iskolabusszal utazik iskolába, további (3,4%) falugondnoki busszal, 41,8 % tömegközlekedéssel , míg 4 főt szüleik/ismerőseik visznek iskolába.

Település	Összes gyerek		Más településről bejáró gyerek	
	Fő		Fő	%
Barcs (BNI Arany)	424		12	3%
Szulok	70		6	9%
Barcs (BNI Deák)	432		48	11%
Vízvár	96		52	54%
Babócsa	231		74	32%
Bolhó (alsó tag.)	30		0	0%
Homokszentgyörgy	136		21	15%
Kálmánca (alsó tag.)	18		0	0%
Lad	71		25	35%
Csokonyavisonta	141		15	11%
Darány	242		149	62%
Lakócsa	100		33	33%
Kistérség összesen	1991		435	22%

25.táblázat: A bejáró tanulók száma és aránya iskolánként. Forrás: intézményi adatszolgáltatás 2007.

Az intézményi bejárás nem változott jelentősen az elmúlt három évben. Akkor is, most is a települések számához képest kevés számú intézmény, illetve a fenntartói társulások működése a legfőbb indok. A legtöbb bejáró tanuló Darányban van. A bejárók száma itt az istvándi iskola megszűnésével növekedett meg. A babócsai iskola magas számú bejáróit indokolja, hogy egyrészt a környező települések gyerekei már régtől fogva a babócsai iskolába jártak be, másrészt Bolhón csak alsó tagozattal működik az iskola.

További sajátossága a kistérségi bejárásnak, hogy a többcélú intézményegységek tagintézményeinek is vannak bejáró tanulói: Vízvár, Szulok.

A bejárás időtartama a 30 perc tiszta menetidőt nem haladja meg egyetlen esetben sem.

Az általános iskolák esetében nem elhanyagolandó az sem, hogy mely évfolyamokon a legnagyobb a bejárók aránya.

Település	1. évfolyam	2. évfolyam	3. évfolyam	4. évfolyam	5. évfolyam	6. évfolyam	7. évfolyam	8. évfolyam	Összesen
	Bejárók száma								
Barcs (Arany)	3	3	0	1	1	2	0	2	12
Szulok	0	0	0	1	1	1	2	1	6
Barcs (Deák)	6	4	8	7	5	8	5	5	48
Vízvár	7	5	4	6	8	9	7	6	52
Babócsa	9	5	4	8	14	14	11	9	74
Bolhó	0	0	0	0	0	0	0	0	0
Homokszentgyörgy	1	0	1	1	6	3	4	5	21
Kálmánca	0	0	0	0	0	0	0	0	0
Lad	5	1	6	2	3	3	3	2	25
Csokonyavisonta	2	3	4	0	1	1	2	0	15
Darány	24	27	20	15	16	16	14	17	149
Lakócsa	4	4	4	5	5	5	3	3	33
Kistérség összesen	61	52	51	46	60	62	51	50	435

26.táblázat: A bejáró tanulók száma évfolyamonként a 2007/2008-as tanévben

Az alsó tagozatos évfolyamok közül az első évfolyamon a legmagasabb a bejáró kisiskolások száma. Ez egyértelmű következménye a 2007 nyarán átalakított intézményfenntartó társulási rendszernek. Lényegében kistérségi szinten nincs jelentős eltérés az alsó és a felső tagozatos bejárók között.

Az első fejezetben már vizsgáltuk, hogy a kistérségi székhely mennyiben vonzza a kistelepülések gyerekeit. Itt is látható, hogy évfolyamonként nem jelentős a bejáró tanulók aránya, vagyis ehelyütt is megerősíthetjük, hogy Barcs nem szívja el jelentős mértékben a környező települések iskoláskorú gyerekeit.

Az iskolás korú sajátos nevelési igényű gyermekek nevelése- oktatása

A tanulók összetételét a szociális helyzetük alapján vizsgáljuk. A halmozottan hátrányos helyzetre vonatkozó adatok önkéntes adatszolgáltatás eredményei.

Település	Halmozottan hátrányos helyzetű	Beilleszkedési, magatartási nehézséggel küzdő	Gyógypedagógiai nevelésben részesülő
Barcs (Arany)	16%	19%	0,2%
Szulok	6%	12%	1,5%
Barcs (Deák)	20%	22%	10,0%
Vízvár	61%	21%	0,0%
Babócsa	41%	13%	13,0%
Bolhó	60%	0%	0,0%
Homokszentgyörgy	25%	17%	11,0%
Kálmánca	17%	11%	5,5%
Lad	19%	4%	0,0%
Csokonyavisonta	37%	5%	4,0%
Darány	38%	21%	7,4%
Lakócsa	45%	14%	0,0%
Kistérség összesen	28%	16%	6%

27. sz. táblázat: Halmozottan hátrányos helyzetűek, beilleszkedési, magatartási nehézséggel küzdők, gyógypedagógiai nevelésben részesülők száma

A halmozottan hátrányos helyzetű általános iskolások aránya a kistérségben 28%. Ha összevetjük az óvodai arányokkal, akkor azt láthatjuk, hogy a szociális helyzet, legalábbis ebben az összefüggésben nem változott kedvezőtlenül (az igaz, hogy kedvezően sem). A kistérségi átlagtól szignifikánsan eltérő Bolhó (60%), Vízvár (61%), Lakócsa (45%) A és Babócsa (41%) adatai. Az óvodai arányokkal összevetve láthatjuk, hogy Vízvár, Lakócsa, és Babócsa mindegyik esetben igen magas arányokat mutat.

A beilleszkedési és magatartási nehézségek kiszűrése a BNI Egységes Pedagógia Szakszolgáltatathatásköre, az adatok egyben annak is jelzései, hogy melyik területeken erőteljes a szűrő tevékenység. (Biztosan sokkal nagyobb figyelmet, és további vizsgálódást

érdemel, hogy a barcsi intézmények magas mutatója az esetek relatív többségével függ-e össze, vagy azzal, hogy a nevelési tanácsadó helyben működik.)

Itt szükséges megemlíteni, hogy a kistérség szinte minden iskolája jelezte a nevelési tanácsadás helyben működtetése iránti igényt, valamint további segítséget igényelnek a logopédiai feladatok ellátása terén hiszen a helyben történő ellátás csak a legmesszebb lévő települések(Vízvár, Lad, Homokszentgyörgy, Lakócsa) esetében megoldott.

A probléma megoldása, elsősorban a szakemberhiányt leküzdő beiskolázás már megkezdődött, másrészt valamennyi mikrotérségi központban alakítottak ki az un. logopédiai fejlesztő szobát, mely alkalmas a helyben feladot elvégző szakember számára valamint a gyermekek fejlesztésére egyaránt .

Intézményi létszámok

Az alsó tagozatos tanulók száma

Település	1. évfolyam		2. évfolyam		3. évfolyam		4. évfolyam		Összesen 1-4. évfolyam	
	Osztályszám	Létszám	Osztályszám	Létszám	Osztályszám	Létszám	Osztályszám	Létszám	Osztályszám	Létszám
Barcs (BNI Arany)	2	56	3	65	3	57	3	67	11	245
Szulok	1	11	1	11	0,5	8	0,5	4	3	34
Barcs (BNI Deák)	3	66	3	59	3	64	3	59	12	248
Vízvár	1	13	1	10	1	7	1	9	4	39
Babócsa	2	32	1	21	1	23	2	31	6	107
Bolhó	0,5	6	0,5	9	0,5	8	0,5	7	2	30
Homokszentgyörgy	1	16	1	13	1	14	1	17	4	60
Kálmánca	0,5	4	0,5	5	0,5	4	0,5	5	2	18
Lad	0,5	9	0,5	2	1	9	1	10	3	30
Csokonyavisonta	1	17	1	20	1	21	1	16	4	74
Darány	2	38	2	36	2	28	2	28	8	130
Lakócsa	1	14	1	12	1	10	1	18	4	54
Kistérség összesen	15,5	282	15,5	263	15,5	253	16,5	271	63	1069

28.sz. táblázat: Az alsó tagozatos tanulók száma 2007/2008.tanév

Az intézményi létszámok vizsgálatánál kistérségi szinten a legszembetűnőbb adat, hogy a jelenlegi alsó tagozatos gyerekek száma meghaladja a felső tagozatosokét kistérségi szinten. Ez nem mond ellent annak a ténynek, amit a demográfiai előrejelzéseknél megállapítottunk. Okát a

Széchenyi Ferenc Gimnáziumba járó 8 osztályos gimnazisták létszámában illetve a Dráva Völgye Középkola 6 osztályos gimnáziumába járó diákok létszámában kell keresni. Ez a két intézményesetében 182 fő tanulót jelent.

Figyelmeztető adat, hogy jelenleg az óvodai összes ellátott kisgyerek létszáma nem éri el a 900 főt.

A felső tagozatos tanulók száma

Település	5. évfolyam		6. évfolyam		7. évfolyam		8. évfolyam		Összesen 5 - 8. évfolyam	
	Osztályszám	Létszám	Osztályszám	Létszám	Osztályszám	Létszám	Osztályszám	Létszám	Osztályszám	Létszám
Barcs BNI(Arany)	2	39	2	47	1	22	3	71	8	179
Szulok	1	7	1	12	1	9	1	8	4	36
Barcs (BNI Deák)	2	41	2	41	2	39	3	63	9	184
Vízvár	1	17	1	18	1	9	1	13	4	57
Babócsa	2	32	2	33	2	34	1	25	7	124
Bolhó										
Homokszentgyörgy	1	20	1	22	1	16	1	18	4	76
Kálmánca										
Lad	1	13	1	11	1	10	1	7	4	41
Csokonyavisonta	1	14	1	16	1	20	1	17	4	67
Darány	1	27	1	31	1	32	1	22	4	112
Lakócsa	1	13	1	10	1	13	1	10	4	46
Kistérség összesen	13	223	13	241	12	204	14	254	52	922

29.. sz. táblázat: A felső tagozatos tanulók száma 2007/2008. tanév

Az alsó és felső tagozatosok közötti különbségek településenként eltérőek. A barcsi általános iskolákon kívül több az alsó tagozatos Csokonyavisontán (nem jelentős eltéréssel), Lakócsán, és Darányban. Ez utóbbi esetben az istvándi alsó tagozat megszűnése a magyarázata a növekedésnek. A tagozatok közötti létszámkülönbség kistérségi szinten a barcsi iskolák adataiból adódik. Az Barcsi Nevelési és Oktatási Intézmények létrejöttével „láthatóvá” váltak azok a felső tagozatos gyermekek is, akik eddig a 8 osztályos gimnáziumba lépve gyakorlatilag „eltűntek” a rendszerből.

Jelentősebb eltérésnek mondható az alsó tagozat hátrányára a vízvári tagiskola, a homokszentgyörgyi iskola és a babócsai iskola létszámkülönbsége. Babócsán a jelenlegi alsó és felső tagozat közötti különbség 17 fő.

Az alsós évfolyamokon jelzett félosztályok az összevont osztályokat jelentik. A létszámok még így is rendkívül alacsonyak. Valamennyi összevont osztállyal működő alsó tagozat tagiskolaként működik a közoktatási törvény 3 sz. melléklete előírásainak értelmében.

A nemzetiségi oktatás tekintetében az alacsony létszámok megengedőbbek közoktatási törvény értelmében (min 5 fő) a nemzetiségi oktatás folytatásakor (Lakócsa, Szulok, Lad)

Kapacitás, férőhelyek:

Korrigált létszámok nélküli kapacitás kihasználtság:

A kistérség általános iskolái átlagosan 76%-os kapacitással dolgoznak. Az alapító okirataikban megjelölt férőhelyszámhoz viszonyítottan. Ez azonban igen jelentős különbségeket mutat intézményenként.

80% feletti kihasználtsággal működik: Barcs (Arany), Darány, Lakócsa, 70% alatti: Bolhó, Lad, 40% alatti: Vízvár.

A férőhely és a kihasználtság között kistérségi szinten 644 fős eltérés van. Vagyis fizikailag még ennyivel több gyermek lenne elhelyezhető az intézményekben.

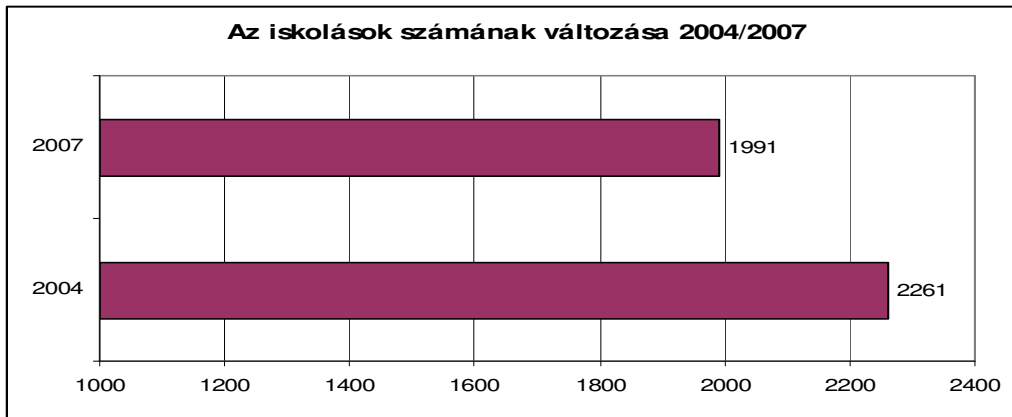
Amennyiben a BNI Egységes Pedagógiai Szakszolgálat által diagnosztizált tanulási nehézséggel küzdő tanulók számával korrigált létszámokat vizsgáljuk, és ehhez rendeljük a férőhelyeket, akkor azt látjuk, hogy egyrészt mikroközpontokénti átlagokkal számolva Homokszentgyörgy kivételével valamennyi mikrotérség, és a barcsi kistérség egésze is 80% feletti kihasználtságot mutat. Kiemelkedik ebben az esetben is a barcsi **BNI Arany János Általános Iskola, és a Drávamenti KKI Darányi iskola. A vízvári, a bolhói és a ladi iskolák mutatóit nem javították jelentős mértékben a korrigált létszámok.**

Település	Alsó tagozat		Felső tagozat		Összesen		Max. férőhely	Kapacitás (%) / Kapacitás korrigált létszámmal
	Osztályszám	Létszám	Osztályszám	Létszám	Osztályszám	Létszám/korrigált létszám ⁶		
Barcs (Arany)	11	245	8	179	19	424/ 504	450	94% /112 %
Szulok	3	34	4	36	7	70/ 78	100	70% /78%
Barcs (Deák)	12	248	9	184	21	432/ 527	600	72% 87%
Vízvár	4	39	4	57	8	96/116	250	38% /44 %
Összesen						1022/ 1225	1400	73% /87,5%
Babócsa	6	107	7	124	13	231/261	300	77% /87%
Bolhó	2	30			2	30	50	60%
Összesen						261/291	350	74% 83%
Homokszentgyörgy	4	60	4	76	8	136 /159	180	76% /88%
Kálmánca	2	18			2	18/19	25	72% /76%
Lad	3	30	4	41	7	71/ 74	120	59% /61%
összesen						225/252	325	69% /77 %
Csokonyavisonta	4	74	4	67	8	141/148	180	78% /82%
Darány	8	130	4	112	12	242/293	260	93%/ 112%
Összesen						383/441	440	87% 100 %
Lakócsa	4	54	4	46	8	100/114	120	83%/95%
Kistérség összesen	63	1069	52	922	115	1991/2323	2635	76% 88 %

30.sz. táblázat: A kapacitás kihasználása 2007/2008. tanév

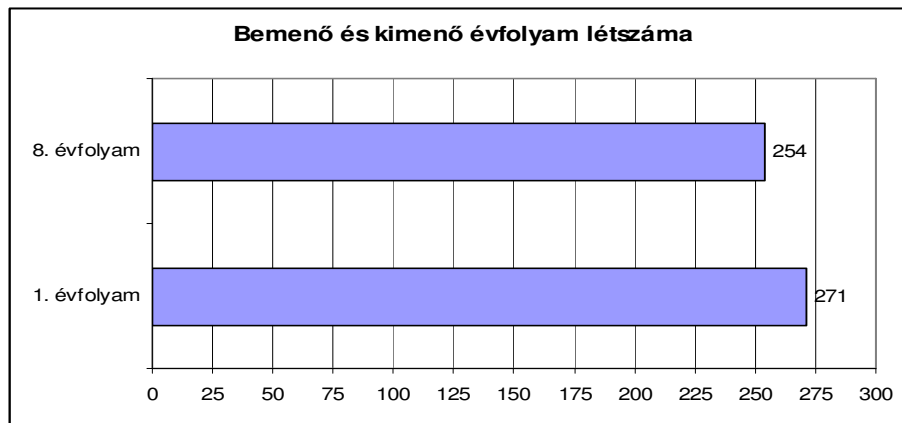
A kistérségi intézkedési terv a létszámok alapján 2004-ben a jelen tanévre 2358 tanulót, 97 fő növekedést prognosztizált. Ezzel szemben 270 tanuló a csökkenés. Ez azt jelenti, hogy egy a kistérségben a legnagyobbak közé tartozó nagyságú iskola létszámmal csökkent a létszám.

⁶ A magatartási nehézséggel küzdő tanulók számával korrigált létszámok, amelyeket a közoktatási törvény értelmében kétszeres szorzóval lehet figyelembe venni



8 sz. ábra: Az iskolások számának változása 2004/2007

A tervezés szempontjából az első és a kimenő 8. évfolyamosok aránya a meghatározó: Ez a következő képet mutatja:

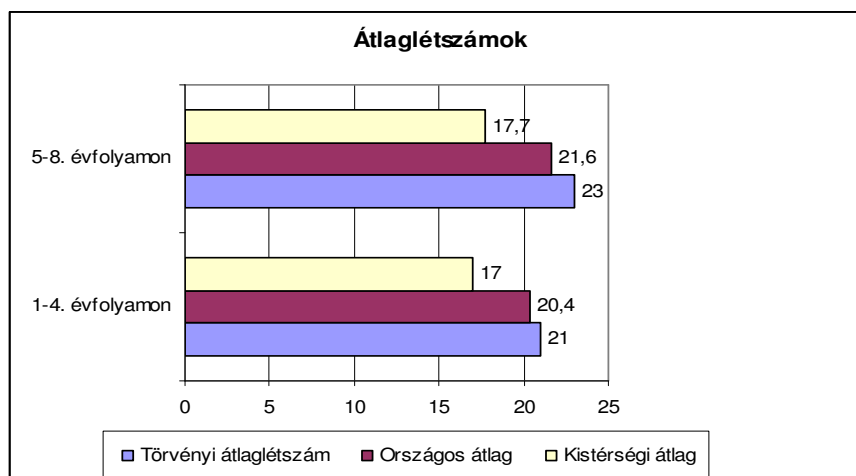


9. sz. ábra: Az iskolások számának változása 1/ 8. évf.

A kimenő és az első évfolyamok közti különbség kistérségi szinten elenyésző. Vagyis a létszámkülönbség nem járul hozzá kistérségi szinten sem és települési szinten sem a költséghatékonyság növekedéséhez.

A tanulólétszámokat tekintve a két négy évfolyamos iskola (Bolhó, Kálmánca) és a 100 tanuló alatti 8 évfolyamos iskolák (Lad, Szulok, Vízvár) a legveszélyeztetettebbek a jövőben. Ez azt is jelenti, hogy a jelenleg tagiskolaként működő 8 évfolyamos iskolákban a férőhelyek számát csökkenteni szükséges annak vizsgálatával, hogy a felső tagozat helyben maradása tartható-e.

Az általános iskolák fajlagos mutatóihoz tartozik az átlagos osztálylétszámok alakulása.



10.. sz. ábra: Az iskolások számának változása 1/ 8. évf

A kistérségi átlagléttszám mind a törvényinél, mind az országos adatoknál alacsonyabb. Az átlagléttszámok esetében azonban jelentős a szóródás.

Az alábbi táblázat az intézményi átlagléttszámokat mutatják évfolyamonkénti bontásban:

Település	1. évf.	2. évf.	3. évf.	4. évf.	5. évf.	6. évf.	7. évf.	8. évf.
Barcs (Arany)	28	21,7	19,0	22,3	19,5	23,5	22,0	23,7
Szulok	11	11,0	16,0	8,0	7,0	12,0	9,0	8,0
Barcs (Deák)	22	19,7	21,3	19,7	20,5	20,5	19,5	21,0
Vízvár	13	10,0	7,0	9,0	17,0	18,0	9,0	13,0
Babócsa	16	21,0	23,0	15,5	16,0	16,5	17,0	25,0
Bolhó	12	18,0	16,0	14,0				
Homokszentgyörgy	16	13,0	14,0	17,0	20,0	22,0	16,0	18,0
Kálmánca	8	10,0	8,0	10,0				
Lad	9	2,0	9,0	10,0	13,0	11,0	10,0	7,0
Csokonyavisonta	17	20,0	21,0	16,0	14,0	16,0	20,0	17,0
Darány	19	18,0	14,0	14,0	27,0	31,0	32,0	22,0
Lakócsa	14	12,0	10,0	18,0	13,0	10,0	13,0	10,0
Kistérség összesen	18,2	17,0	16,3	16,4	17,2	18,5	17,0	18,1

31. sz.táblázat: Átlagos tanulóléttszámok 1-8. évf.

A kiemelkedően alacsony átlagléttszámokat mutató intézmények az alábbiak:

1-4. évfolyamon: Szulok, Vízvár, Kálmánca adatai. Ez utóbbi intézmény csak alsó tagozattal működik. Természetesen amennyiben a teljes intézményi (tehát intézményközponti adatokat vizsgáljuk, akkor az átlagléttszámok ennél mikrotérségi szinten jobbak, de a telephelyek kihasználtsága e tényről még nem javul.

5-8. évfolyamon: A barcsi iskolák átlagléttszámai a törvényi átlaghoz közeliak. Igen alacsony azonban Lad, Lakócsa és Szulok felsős átlagléttszáma. Ladon a jelenlegi első és második osztályosok létszáma miatt összevont osztályok indítására kényszerült a mikrotérség. Az óvodások létszáma Ladon 29 fő (vegyes csoportok), Szulok esetében 9 fő (!). **Jelentős pozitív elmozdulás tehát nem várható ezen településeken.**

A létszámok hosszabb távon az alábbi területeken tesznek szükségessé beavatkozásokat:

A szuloki és a vízvári *tagiskolákban a felső tagozat működtetésének lehetősége veszélyben van*

Kálmánca, Bolhó esetében az összevont osztályok gátolják a források igénybe vételét
Lad létszámai úgy a források igénybe vételét, mint a fenntartást nehezítik

Prognózis az elkövetkező időszakra:

A jelenlegi óvodai és iskolai létszámok, valamint a már megszületett gyerekek létszáma alapján a kistérségben az alábbi adatokkal számolhatunk igen óvatos becsléssel.

Tanév	1. évf	2. évf	3. évf	4. évf	Összvont osztályba járó alsós	5. évf	6. évf	7. évf	8. évf
2007/2008	263	247	233	255	71	223	241	204	254
2008/2009	254	264	245	235	74	244	223	241	203
2009/2010	248	253	264	245	73	233	244	223	241

32. sz. táblázat: Tanulólétszámok előrejelzése, 2007-2010

A feladatellátás jellemzői

Az iskolaépületek jellemzői, eszközellátottság

Az iskolaépületek fizikai jellemzőit nagymértékben meghatározzák azok az előírások, amik a különböző műszaki és építészeti szabványokban szerepelnek. Ezek az iskolai oktatás számára több követelményt fogalmazznak meg, így az iskolaépületek felújítása mindenképpen több forrást igényel a fenntartóktól.

Település	Az épület építésének éve	Az épület felújításának éve	Tornaterem (I/N)	Uszoda (I/N)	Könyvtár (I/N)	Fejlesztő szoba (I/N)	Számítógépek száma	Internet hozzáférés (I/N)	Fejlesztési igények (épület/eszköz)
Barcs (BNI Arany)	1978	2002	i	n	i	i	36	i	mindkettő
Szulok	1950	1994	i	n	n	n	6	i	külső vakolat, számítógép park, nyelvi labor
Barcs (BNI Deák)	1904,1970, 1984,	2000	I	N	I	I	25	I	mindkettő
Vízvár	1973		I	n	I		12	I	fűtéskorszerűsítés
Babócsa	1983	2005 külső	I	N	I	I	45	I	belső felújítás, eszközfejlesztés
Bolhó	1964	1993	i	n	i	n	6	i	eszköz
Homokszentgyörgy	1892	2005	I	N	I	I	31	I	ESZKÖZ
Kálmánca	1940	1999-től folyamatos,	igen	nincs	szabadpolcos	igen	5	igen	fűtéskorszerűsítés, világításkorszerűsítés, udvari járdák felújítása, épület külső vakolása, festése
Lad	1994		I	n	I	N	9	I	ESZKÖZ
Csokonyavisonta	1958	1991	n	n	i	n	14	i	
Darány	1973	2007	i	n	i	i	30	i	nyílászárók, burkolatok, tanulóbarát osztályberendezési tárgyak, fűtéskorszerűsítés
Lakócsa	1972	2007	I	N	I	N		I	eszköz

33. sz. táblázat: Épületek, eszközök általános iskola

Az épületek közül a legidősebb, a több mint 100 éves a homokszentgyörgyi és a BNI Deák Iskola épülete, legfiatalabb a ladi iskola. Az idei évben újították fel részlegesen a darányi és a lakócsai iskolákat.

Uzsoda a kistérség egyetlen iskolájában sincs, Barcs estében azonban jelentős előrelépést jelent a Gyógyfürdőmelegléte, ahol az óvodás korosztálytól megoldott az úszásoktatás kérdése. Megnyugtató ellenben a kép az internet esetében. Nincs a kistérségben olyan általános iskolai feladatellátási hely, ahol ne lenne elérhető az internet.

A számítógépes ellátottság jó színvonalúnak mondható. Homokszentgyörgyön, Babócsán, Darányban, és a barsi Arany János Általános iskolában van jelentős számú, a tanulók számára hozzáférhető számítógép, köszönhetően korábbi pályázati forrásoknak.

Könyvtár Szulok kivételével mindegyik iskolában van.

Tornaterem Csokonyavisontán nincs.

Alkalmazottak

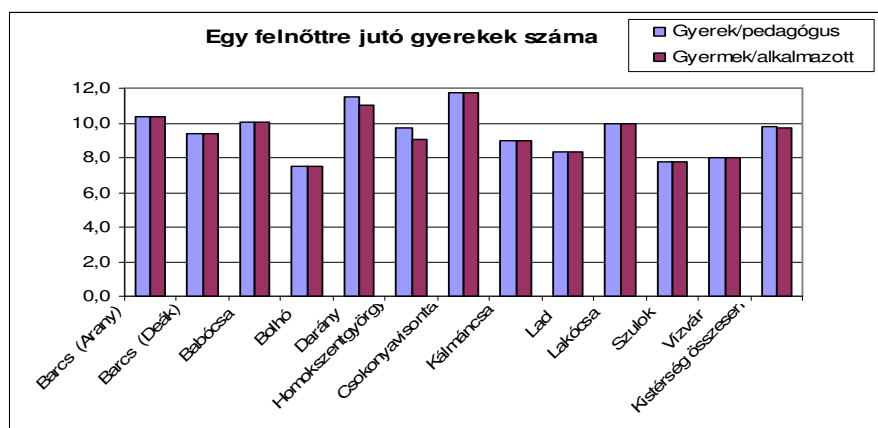
Az alkalmazottak létszámát az óvodákkal ellentétben nem közvetlenül a tanulócsoportok száma határozza meg, de közvetetten (hiszen a csoportok száma adja az intézmények összes óraszámát, és ez pedig a szükséges pedagógus létszámot) mégis ez játszik szerepet a pedagógus létszámok esetében.

Ezért ebben az esetben sem elhanyagolható, hogy a gyereklétszám után megigényelhető normatívából hány csoportot, és ennek következtében hány pedagógust tud alkalmazni az intézmény. A költség-hatékony tanulólétszám tehát az iskolák esetében is meghatározó.

Település	Gyerek	Pedagógus	Kiegészítő szakmai személyzet/ ped asszisztens	Gyerek/ pedagógus	Gyermek/ alkalmazott
Barcs (BNI Arany)	424	41	0	10,3	10,3
Szulok	70	9	0	7,8	7,8
Barcs (BNI Deák)	432	46	0	9,4	9,4
Vízvár	96	12	0	8,0	8,0
Összesen	1022	108	0	9,46	9,46
Babócsa	231	23	0	10,0	10,0
Bolhó	30	4	0	7,5	7,5
Összesen	261	27	0	9,6	9,6
Homokszentgyörgy	136	14	1	9,7	9,1
Kálmánca	18	2	0	9,0	9,0
Lad	71	9	0	8,4	8,4
Összesen	225	25	1	9	8,65
Csokonyavisonta	141	12	0	11,8	11,8
Darány	242	21	1	11,5	11,0
Összesen	384	33	1	9	8,8
Lakócsa	100	10	0	10,0	10,0
Kistérség összesen	1991	203	2	9,8	9,7

34. sz. táblázat: Az egy pedagógusra ill. egy alkalmazottra jutó gyermekek száma

Magyarországon az egy pedagógusra jutó gyermekek átlagos száma 9,4 fő. A kistérség intézményeiben ez a következőképpen alakul. Az országos adattal megegyező a barcsi létszám, az alacsonyabb átlagléttszámmal működő iskolák mutatói alacsonyabbak. A tanulói létszámokba való beavatkozás önmagában még nem jelenti a pedagógus létszámok változását. A tanulócsoportok számának változása az, amelyik visszahat a pedagógus létszámokra. Ez a korábbi kimutatások szerint csak ott fog jelentősen módosulni, ahol összevonásokat kell megszüntetni, vagy kihasználatlanság miatt osztályokat kell megszüntetni. Az integrált intézmények létrehozásának éppen az a munkaerőre gyakorolt legjobb hatása, hogy viszonylagos biztonságban vannak az alkalmazottak. A létszámokat ugyanis, bár telephelyenként szükséges vizsgálni, de intézményi (tehát mikrotérségi) szinten kell kezelni



11. sz. ábra: Egy pedagógusra, ill. egy felnőttre jutó gyerekek száma

Az általános iskolákra jellemző a bejáró pedagógusok viszonylag magas száma.

Település	Pedagógus	Bejáró pedagógus	Arány (%)
Barcs (Arany)	41	2	5%
Szulok	9	4	44%
Barcs (Deák)	46	5	11%
Vízvár	12	4	33%
Összesen	108	15	14%
Babócsa	23	5	22%
Bolhó	3	1	3%
Összesen	27	5	18
Homokszentgyörgy	14	5	36%
Kálmánca	2	0	0%
Lad	9	3	35%
Összesen	25	8	32%
Csokonyavisonta	12	1	8%
Darány	19	11	57%
Összesen	33	2	6%
Lakócsa	10	5	50%
Kistérség összesen	199	46	23%

35. sz. táblázat: Bejáró pedagógusok a Barcsi Kistérség iskoláiba, 2007

A legmagasabb az aránya a bejáró pedagógusoknak Darányban és Lakócsán. Itt a testület fele jár be, vagy inkább ki. Magas még az arány a szuloki iskola esetében is. Vagyis az iskolák pedagógusai egyben nem a települések humán értelmiségei.

A pedagógusok képzettségét leginkább tükröző adat a megfelelő végzettséggel való rendelkezés.

Az intézmények közül a szakos ellátottság 90% -os . Hiány elsősorban az alacsony óraszámú készségi tárgyak- ének, rajz- ill fizika és kémia tantárgyak esetében jelentenek gondot. Gondot jelent azonban a jövőben az angol szakos hiány, hiszen ezen nyelv tanulását csak Barcs városában valamint Babócsán és Lakócsán választhatják a tanulók .

A pedagógusok képesítése

Település	Pedagógusok (fő)				
	Egy diplomával	Több diplomával (pl. óvodaped + tanító; főiskola+egyetem))	Szakvizsgával	Diploma nélkül	Összes pedagógus
Barcs (Arany)	24	13	4	0	41
Szulok	5	4	1	0	10
Barcs (Deák)	36	9	4	1 utolsó éves ^x	46
Vízvár	10	1	1	0	12
Babócsa	18	5	3	0	23
Bolhó	2	0	2	0	4
Homokszentgyörgy	9	5	2	0	14
Kálmánca	2	0	1	0	2
Lad	4	2	2	1 utolsó éves ^x	9
Csokonyavisonta	8	3	1	0	12
Darány	14	7	2	1 utolsó éves ^x	22
Lakócsa	5	4	1	0	10
Kistérség összesen	137	51	24	1	205

36. sz. táblázat A pedagógusok képesítése az általános iskolában

A ^xcsillaggal jelölt eseteket a közoktatási törvény már elismeri diplomának.

Igen megnyugtató képet mutat a több diplomával rendelkező pedagógusok száma. Kiemelkedik az Arany János Általános Iskola, a darányi, a lakócsai, a homokszentgyörgyi iskola. A pedagógusok képzése természetesen az igények mellett az intézményi lehetőségektől is függenek.

Elsősorban azok az intézmények rendelkeznek jó mutatókkal, ahol a speciális pedagógiai program működtetése igényelte a pedagógusok képzését, továbbképzését.

Nemzeti és etnikai kisebbségek nevelésének – oktatásnak biztosítása **Roma etnikai programban, nemzetiségi oktatásban résztvevők száma**

Település	Roma etnikai oktatásban résztvevő	Nemzetiségi oktatásban résztvevő
Barcs (Arany)	21%	13%
Szulok	0	100%
Barcs (Deák)	100%	0
Vízvár	0	0
Babócsa	100%	0
Bolhó	100%	0
Homokszentgyörgy	100%	0
Kálmánca	100%	0
Lad	0	100%
Csokonyavisonta	100%	0
Darány	100%	0
Lakócsa	0	100%
Kistérség összesen	66%	11%

37. sz. táblázat: Roma etnikai programban, nemzetiségi oktatásban résztvevők száma

Kiemelendő, hogy a kistérség iskoláiban igen magas arányban működtetnek roma etnikai programot. A 100% megjelölés a felzárkóztató etnikai programnak a sajátossága, vagyis, hogy a roma kultúra, népismeret elemeivel az intézmény valamennyi tanulóját megismertetik.

A nemzetiségi oktatás a kistérségben a horvátot (lakócsa) és a németet jelenti (Szulok, Lad, Barcs Arany,)

A nemzetiségi oktatás kielégítő, sem az intézmények, sem az igény mérések nem jeleztek további program indítása iránti igényeket.

A kistérségben korábban az istvándi iskolában folyt beás nyelvoktatás, ezt a darányi iskola, mint jogutód, folytatja

Idegen nyelv tanulásra vonatkozó adatok

Iskola	Összes tanuló száma	Német nyelvet tanulók		Angol nyelvet tanulók		Beás nyelvet tanulók		Horvát nyelvet tanulók	
		száma	aránya	száma	aránya	száma	aránya	száma	aránya
Barcs (Arany)	424	160	43%	213	57%				
Szulok	70	70	100%						
Barcs (Deák)	432	138	32%	294	68%	12	3%		
Vízvár	96	66	100%						
Babócsa	231	68	29%	87	37%				
Bolhó	30	15	50%						
Homokszentgyörgy	136	107	79%						
Kálmánca	18	9	50%						
Lad	71	71	100%						
Csokonyavisonta	141	83	100%						
Darány	242	140	76%			45	24%		
Lakócsa	100	74	74%	25	25%			100	100%
Kistérség összesen	1991	1001	50%	619	31%	57	3%	100	5%

38.táblázat: Idegen nyelvet tanulók száma és arány

A kistérség intézményeire döntően a német nyelv oktatása a jellemző. Angol nyelvet mindössze négy iskolában tanítanak. Az oktatáspolitikai és a régiós stratégia egyaránt az angol nyelv tanításának szükségességét vetíti előre.

A kistérség általános iskoláira inkább a napközis foglalkozás a jellemző. Iskolaotthonos oktatást mindössze Barcs (Deák), Bolhón, és Homokszentgyörgyön szerveznek. A két fajta ellátás között alapvetően szakmai és finanszírozási különbségek vannak.

Az iskolaotthonos oktatás szakmailag jobban biztosítja a gyerekek rugalmas tanulásszervezését, különösen az 1-3. évfolyamon, ahol ennek igen nagy jelentősége van. A tanórákat egész napra elosztva megosztható a gyerekek terhelése, biztosítható a mindennapos testnevelés, testmozgás. Azokban az intézményekben természetesen, ahol olyan speciális programok, tagozatok működnek, amelyek a gyerekek délutáni elfoglaltságát is jelentik, az iskolaotthon megszervezése nehézségekkel jár. Olyan esetben javasolt tehát a működtetése, ahol délutánig is együtt maradnak a gyerekek. A finanszírozás szempontjából ugyanis alapvető különbség, hogy míg a napközis ellátás után az ellátott napok száma a meghatározó, addig az iskolaotthonra a tanulók száma alapján lehet normatívát igényelni, tehát függetlenül attól, hogy hány tanuló vesz részt egy-egy napon az oktatásban. A pedagógusok óraszámát nem befolyásolja egyik vagy másik forma, hiszen mindkét esetben ugyanannyi a kötelező órájuk.

A szakkörök száma magas, mind kistérségi, mind intézményi szinten. Kálmánca kivételével mindenütt működnek délutáni szakkörök.

Tanórán kívüli foglalkozások

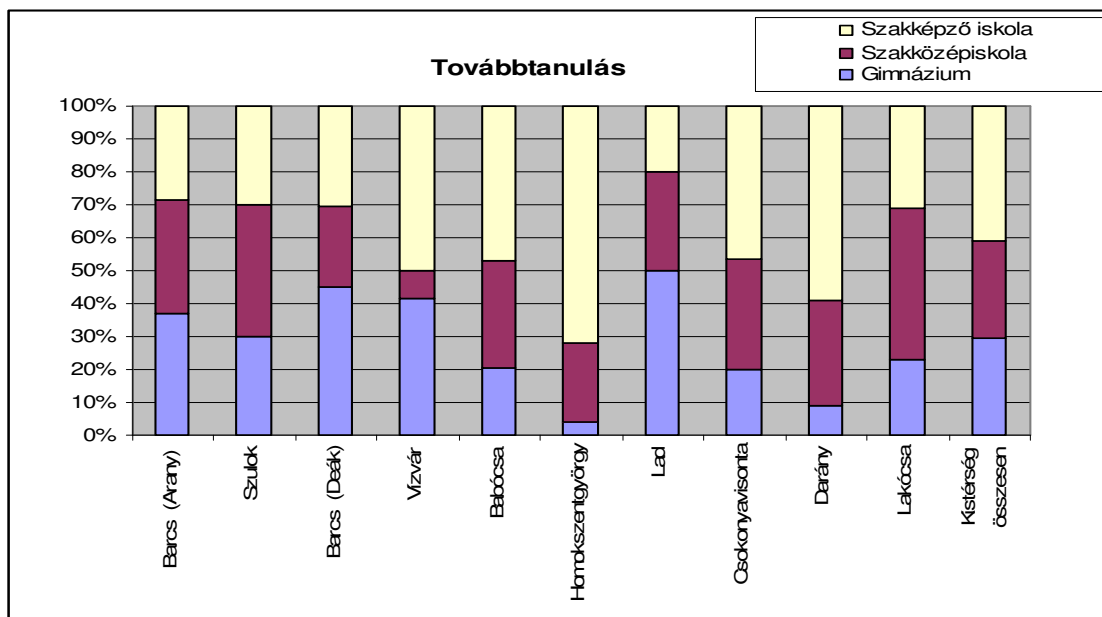
Iskola	Összes tanuló	Napközisek		Iskolaotthonosok		Szervezett szakkörök száma
		száma	aránya	száma	aránya	
Barcs (Arany)	424	296	70%	0	0%	13
Szulok	70	29	41%	0	0%	3
Barcs (Deák)	432	102	24%	189	46%	24
Vízvár	96	81	89%	0	0%	2
Összesen	1022	508	50%	189	18%	42
Babócsa	231	39	17%	0	0%	13
Bolhó	30	0	0%	31	100%	2
Összesen	261	39	15%	31	12%	15
Homokszentgyörgy	136	48	35%	16	12%	6
Kálmánca	18	17	95%	0	0%	0
Lad	71	26	37%	0	0%	2
Összesen	225	91	40%	16	7%	8
Csokonyavisonta	141	66	46%	0	0%	12
Darány	242	131	54%	0	0%	5
Összesen	383	197	51%	0	0%	17
Lakócsa	100	90	90%	0	0%	6
Kistérség összesen	1991	925	46%	236	12%	88

29.táblázat: Napközisek,iskolaotthonosok, szakkörök száma

Eredményesség a továbbtanulási adatok tükrében

Iskola	8. évfolyamos tanulók száma	Gimnáziumban továbbtanulók		Szakközépiskolában továbbtanulók		Szakiskolában továbbtanulók	
		száma	aránya	száma	aránya	száma	aránya
Barcs (Arany)	35	13	37%	12	34%	10	29%
Szulok	10	3	30%	4	40%	3	30%
Barcs (Deák)	62	28	45%	15	24%	19	31%
Vízvár	12	5	42%	1	8%	6	50%
Összesen	119	49	41%	32	27%	38	32%
Babócsa	34	7	21%	11	32%	16	47%
Bolhó (1-4. évf.)	0						
Összesen	34	7	21%	11	32%	16	47%
Homokszentgyörgy	25	1	4%	6	24%	18	72%
Kálmánca (1-4. évf)	0						
Lad	10	5	50%	3	30%	2	20%
Összesen	35	6	17%	9	26%	20	57%
Csokonyavisonta	15	3	20%	5	33%	7	47%
Darány	22	2	9%	7	32%	13	59%
Összesen	37	5	14%	12	32%	20	54%
Lakócsa	13	3	23%	6	46%	4	31%
Kistérség összesen	238	70	29%	70	29%	98	41%

40. sz. táblázat: A továbbtanulások alakulása



12. sz. ábra Továbbtanulási adatok grafikonos ábrázolása

Ez, az utóbbi években, a középfokú intézmények beiskolázási feltételeinek változásával már nem egyértelmű jelzése az általános iskolákban folyó munkákban, hiszen a középiskolák döntően abban érdekeltek, hogy a hozzájuk jelentkező diákokat minél nagyobb arányban felvegyék.

A barcsi kistérségben elsősorban a székhelytelepülés középiskolái jelentenek a tanulóknak vonzerőt. A barcsi középfokú oktatási kínálat igen széles, a gimnázium különböző képzési típusaitól a szakképzésig, sőt a speciális szakképzésig számos lehetőség közül választhatnak a tanulók képességük és motivációjuk szerint.

A kistérség általános iskolát végzet tanulóinak 29-29%-a tanul tovább szakközépiskolában és gimnáziumban, 41%-a szakiskolában. Az egyes iskolák adatait elemezve látható, hogy ettől a kistérségi átlagtól felfelé a barcsi általános iskolák, a szuloki tagiskola, a ladi tagiskola tér el. Ez utóbbiban a legmagasabb arányú a gimnáziumi továbbtanulás. (Nem elhanyagolandó természetesen az intézményi létszám sem, a ladi iskolában az 505-os arány 5 gyereket jelent.) A kistérségi átlagtól lefelé a Homokszentgyörgyi iskola tér el a legjobban, itt a legnagyobb az aránya a szakiskolai továbbtanulóknak. Ugyancsak eltér Csokonyavisonta és Lakócsa iskolája. Ez utóbbiban a szakközépiskolás továbbtanulók aránya magas. Vízvár azért érdemel említést, mert esetükben a gimnáziumi és a szakiskolai továbbtanulók aránya egyaránt magasabb a kistérségi átlagnál, miközben a szakközépiskolai továbbtanulók aránya jóval alacsonyabb.

A továbbtanulási adatoknál szükséges megemlíteni, hogy a barcsi középiskolák minőségfejlesztő tevékenységének része az általános iskoláknak adott visszajelzés a tanulók első középiskolai évének eredményességéről. Ez az iskolák szakmai munkájának tervezését is segíti.

A továbbtanulás vizsgálatánál szempont lehet még a halmozottan hátrányos helyzetű tanulók arányának és a továbbtanulási mutatóknak az összevetése. Ebben az összefüggésben azt láthatjuk, hogy azoknak az iskoláknak az esetében, ahol a HHH tanulók aránya a kistérségi átlagtól (38%) jelentősen eltér felfelé, (Csokonyavisonta 37%,

Vízvár 61%, Darány 38%, Lakócsa 45%), ott a gimnáziumi továbbtanulás is alacsony. Ez megerősíti azt az általános vélekedést, miszerint a családi háttér igen meghatározó a továbbtanulás szempontjából, a halmozottan hátrányos helyzetű családokban a legfőbb cél, hogy a gyerekek minél hamarabb szakmát szerezzenek, így a gimnáziumi továbbtanulás, ami nem ad befejezett, vagyis a munkaerőpiacon azonnal eladható végzettséget, nem jelent számukra vonzerőt.

Végezetül vizsgáljuk meg, hogy országosan milyen arányokkal lehet a továbbtanulást jellemezni: a Jelentés a magyar közoktatásról 2006. adatai alapján a tanulónak átlagosan 36,5 %-a választja a gimnáziumi képzést, 39,2%-a a szakközépiskolait, és 22,9%-a jelentkezik szakiskolába.

II.2.3.Középfokú Oktatás biztosításának intézményi és szervezeti keretei a kistérségben

Feladat ellátás módja , formája

A kistérségben Barcson van **középfokú feladatellátás**. Gimnáziumi, szakközépiskolai és szakiskolai képzés is folyik két intézményben: az intézményfenntartói társulásban működő **BNI**-ben, (Széchényi Ferenc Közép-, Szakképző Iskola és Kollégium) valamint a megyei fenntartású **Dráva Völgye Középfokú Iskolában** és 2001-től a **TIT Alapítványi Középfokú Iskolában**.

Mind a szakképzésnek, mind a gimnáziumi oktatásnak Barcson hagyományai vannak. A szülői és tanuló igények következtében a szakképzés és a gimnáziumi oktatás viszonylagos egyensúlyban van.

Képzési típusok és specialitások a középfokú intézményekben:

- 8 osztályos gimnázium
- 9-10. osztály általános művelő képzése (2 év) műszaki, gazdasági-szolgáltatási, gazdasági-kereskedelmi, agrár szakmacsoportban kerettanterv alapján
- 9-12. osztályos nappali rendszerű szakközépiskolai oktatás
- 5 évfolyamos, két tanítási nyelvű gimnáziumi osztály, (angol vagy német nyelvű oktatás választható)
- 4 évfolyamos, angol és német nyelvi emeltszintű gimnáziumi osztály,
- 4 évfolyamos közgazdasági középiskolai osztály (idegen nyelv az angol),
- 4 évfolyamos, alaptantervű gimnáziumi osztály
- Nyelvi előkészítő osztály
- OKJ szakképzés (2 év) szerkezetlakatos, karosszerialakatos, villamosgép- és készülékszerelő, kőműves, szobafestő-mázoló és tapétázó, varrómunkás, asztalos, növénytermesztő gépész, élelmiszer- és vegyiáru kereskedő, ruházati kereskedő, szakács
- Akkreditált felsőfokú két éves képzések: Számviteli szakügyintéző , Pénzügyi szakügyintéző
- 6 osztályos gimnázium
- 4 évfolyamos számítástechnika, ill.dráma tagozatos osztály
- 5 évfolyamos középiskolai erdész osztály
- 5 évfolyamos vízgazdálkodási szakmai középiskolai osztály

- 5 évfolyamos külkereskedelmi ügyintéző középiskolai osztály
Középiskolába⁷ bejáró létszámok:

összesen 320 fő a tanulók 21 %, más kistérségből 143 fő a tanulók 9 % - a

Település	7. évfolyam	8. évfolyam	9. évfolyam	10. évfolyam	11. évfolyam	12. évfolyam	13. évfolyam	14. évfolyam	Összesen
Kálmánca			5	5	5	5		1	21
Csokonyavisonta			14	9	15	4	6	3	52
Szulok		1	4		3				8
Potony			3		2		2		7
Drávaszentes			2			1			3
Vízvár			1		1		1		3
Istvándi			3		3	3			9
Bolhó	1		9	4	4	4	1		23
Tótujfalú			1	3	2	2	1		9
Vízvár	1		1	4		1		1	8
Darány	2		6	3	3	6	3		23
Lad			2	3	4	1	1		11
Babócsa			21	4	17	10	1		54
Homokszentgyörgy			12	7	9	4	3		35
Rinyaújlak			3	4	2				9
Somogytarnóca				1	2	1	2		6
Komlósd				2	2	3			7
Lakócsa				4	4	1			9
Péterhida					1				1
Drávatamási			2			1			3
Drávagárdony		1	1		1	1			4
Szentborbás				2	1				3
Bélavár				1	2	1			4
Kastélyosdombó				2					2
Heresznye			1	1	1				3
Somogyaracs			1	1	1				3
Kistérség összesen	4	2	92	60	85	49	21	5	320

⁷ Kimutatásunkban csak a BNI és a Dráva Völgye középiskoláinak adatai szerepelnek.

Berzence					1				1
Görgeteg		1	8	5	3	8	2		27
Háromfa			1	2	1	1			5
Dencsháza			1						1
Ötvöskőnyi			1						1
Nagydobosza			1						1
Rinyabesenyő			2		2	1			5
Szigetvár						4	2	1	7
Kétújfalu			1		1				2
Felsőszentmárton				2					2
Endrőc			1			2			3
Rinyaszentkirály			1	1		2	2		6
Zádor							1		1
Almáskeresztúr						1			1
Bakháza			1			1			2
Drávafok						1			1
Háromfa				2	1	1			4
Csurgó				1					1
Lábod		1	7	3	3	3	2		19
Somogyudvarhely	1	1	3	2		2		1	10
Nagyatád			3	6	8	8	5		30
Mosdós						1			1
Ócsény							1		1
Sellye					1				1
Nagypeterd	1								1
Hedrehely			1				1		2
Vajszló				1					1
Nagykorpád								1	1
Ötvöskőnyi					1				1
Antalszállás						1			1
Somogyparád						1			1
Szentlőrinc						1			1
Pécs							1		1
Kistérségen kívül összesen	2	3	32	25	22	39	17	3	143
Összesen	6	5	124	85	107	88	38	8	463

41 táblázat: A bejáró tanulók megoszlása

A középiskolába a bejárók aránya, (21%,) közel azonos mint az általános iskolába (22%). A szomszédos kistérségek mindegyikében működik középfokú intézmény. Látható, hogy a bejárók többsége a kistérség településein él, kiemelkedő csupán a Nagyatádról bejárók viszonylagosan magas száma, főleg annak tükrében, hogy a városban működik középiskola. A megközelíthetőség, és a barcsi iskola speciális programjai azonban logikus indoklást jelentenek. A bejárók jelentős része a VOLÁN és a MÁV szolgáltatásait veszi igénybe.

Kollégiumi tanuló létszámok

Képzés típusa	7. évf.	8. évf.	9. évf.	10. évf.	11. évf.	12.. évf.	13. évf.	14..évf.	Összesen
Gimnázium képzés	3	2	26+18	25+13	42+1	25+1	27		183
Szakiskola képzés			2	4	1				7
Szakközépiskolai képzés			1+46	47	1+42	7+24	42	2	212
Összesen	3	2	93	89	87	57	69	2	402

42. táblázat:A kollégiumi tanulók száma Széchenyi + Dráva Völgye

A középfokú intézmény integrált része a kollégium, mely főként a gimnáziumi tanulók elhelyezésére szolgál. Kihasználtsága 90 % feletti.

A középiskolai átlagléttszámok

Típus/létszám	Gimnázium	Szakképző	Szakközépiskola	Összesen	Kollégium
Max. férőhely	650+200	350	80+500	1780	177+300
Létszám	498+195	302	81+460	1536	161+256
Összlétszámhoz viszonyított arány	56%+30%	34%	10 %+70%	100 %	Nincs értelmezve
Férőhelyhez viszonyított arány	76%+97%	95%	144%+92%	92%	90%+85%

43. táblázat:A Széchenyi Ferenc Közép-, Szakképző Iskola és Kollégium létszáma+ Dráva Völgye Középiskola létszáma

A székhelytelepülésen működő középiskolák jó kihasználtsággal működnek. A középiskolai képzésben a gimnáziumi oktatás foglalja el a nagyobbik hányadot, ezen belül is igen tarka a képzési kínálat. Azt is lehet mondani, hogy a barcsi kistérség általános iskolásai képességüktől és igényeiktől függően igen széles kínálat közül választhatnak. A létrejött iskolaközpont általános iskolai tanulóinak számára pedig a teljes komprehenzivitás biztosított.

Intézményi adatok – évfolyamok, osztályok száma a középfokon

Típus	5. évfolyam	6. évfolyam	7. évfolyam	8. évfolyam	9. évfolyam	10.. évfolyam	11. évfolyam	12. évfolyam	13. évfolyam	14. évfolyam	Összesen
8 évfolyamos gimnázium	2	2	2	0							6
6 évfolyamos gimnázium			1	1	1	1	1	1			6
4 évfolyamos gimnázium					1+1	1+1	1	1			6
5 évfolyamos gimnázium					2	2	2	2	1		9
szakképző					3+3	3+3	3+3	5	3	1	27
szakközépiskola					1	1	1	2	1		6
Összesen	2	2	3	1	12	12	11	11	5	1	60

44.táblázat: A középiskolai osztályok száma

Típus	5. évfolyam	6. évfolyam	7. évfolyam	8. évfolyam	9. évfolyam	10.. évfolyam	11. évfolyam	12. évfolyam	13. évfolyam	14. évfolyam	Összesen
8 évfolyamos gimnázium	42	45	43								130
6 évfolyamos gimnázium			28	24	33	30	15	22			152
4 évfolyamos gimnázium					21+25	24+18	38	24			150
5 évfolyamos					56	51	64	51	39		261

gimnázium											
szakképző					60+95	72+94	97+94	56+66	17+78	23	769
szakközépiskola					27		17	37		10	115
Összesen	42	45	71	24	317	289	325	256	134	33	1536

45.táblázat: A Széchenyi Ferenc + a Dráva Völgye Középiskola évfolyamonkénti létszáma

A középfok esetében a gimnázium és a szakiskola adatai mind az átlaglétszámok mind az összlétszámok tekintetében kielégítők. A szakközépiskola létszámai mind az országos, mind a törvényi átlagnál alacsonyabbak.

A szakképzés kistérségi átalakítása most van folyamatban, a törvényi változások térésgyi integrált szakképző központok, szakképzési társulások megalakulását írják elő, fejlesztési források is csak ebben az esetben vehetők igénybe. A szakképzés létszámaikat ezért nem vetjük részletesebb vizsgálat alá

Az iskolaépületek jellemzői, eszközellátottság

Épület megnevezése és címe	Az épület építésének éve	Az épület felújításának éve	Tornaterem (I/N)	Uszoda (I/N)	Könyvtár (I/N)	Fejlesztő szoba (I/N)	Számítógépek száma	Internethozzáférés (I/N)	Fejlesztési igények (épület/eszköz)
Széchenyi Ferenc Középisk.és Kollégium	Iskola 1987		I	N	I	N	53	I	Aula v.nagyméretű. Előadó építése! Tetőterasz beépítése - tanteremmel, - vizesblokkok felújítása, konyha fejlesztése, tornaterem fejlesztése, összekötő folyosók fejl., sportudvar fejl.
	Kollégium 1990		N	N	N	N	7	I	
Szakképző iskola	1972		I		I		95	I	homlokzat, nyílászárók, padozatok, fűtőkorszerűsítés, szakmák eszközjegyzék szerint
hozzáépítés	1986								

Dráva Völgye Középiskola	Iskola 1961	2007	I	N	I	N	236	I	Az intézmény teljes felújítására 2006-2007 évben került sor.
	Kollégium 1962	2007	I	N	N	N	20	I	Az intézmény teljes felújítására került sor 2007-ben.

A Dráva Völgye Középiskola jelentős felújításban részesült 2007-ben, melynek összege meghaladta az 1.2 milliárd Ft- ot. Ennek során az iskola kollégiumai is felújításra kerültek, valamint új sportcsarnok is kialakításra került.

Alkalmazottak

Intézmény	Pedagógusok (fő)				
	Megfelelő képzettség nélkül	Egy diplomával	Több diplomával	Szakvizsgázott pedagógus	Összes pedagógus
Szakképző	2	13	3	2	20
Gimnázium		29+14	14+48	2+5	112
Szakközépiskola					
Kollégium		5+1	1+11	1+1	20
Összesen	2	62	77	11	152

46.táblázat:A pedagógusok képesítése középfokon Széchenyi Ferenc Középiskola+ Dráva Völgye Középiskola

A középfok adatai esetében látható, hogy elsősorban a gimnáziumi intézményegységben tanító pedagógusok rendelkeznek egynél több diplomával. Alacsonynak mondható ellenben a szakvizsgás pedagógusok száma mindkét intézmény esetében .

Idegen nyelv tanulásra vonatkozó adatok

Intézménytípus	Összes tanuló	német nyelvet tanulók		angol nyelvet tanulók		olasz nyelvet tanulók		francia nyelvet tanulók		orosz nyelvet tanulók	
	száma	száma	aránya	száma	aránya	száma	aránya	száma	aránya	száma	aránya
Gimnázium	498+195	251+94	22%	442+174		100		22+94		9	
Szakképző	302										
Szakközépiskola	81+460	59+255	21%	56+206				6		8	
Összesen	1536	659	43%	878	57%	100	6.5%	122	8%	17	1%

47. táblázat Idegennyelv tanulási adatok Széchenyi+ Dráva Völgye

A középfokon, ahol két idegen nyelv tanulására van lehetőség, a gimnáziumban négy nyelv közül, a szakképzésben két nyelv közül választhatnak a tanulók. A gimnáziumban az angol nyelv oktatásának igen jelentős szakmai hagyományai vannak, a tanulók aránya ezt tükrözi is.

Több figyelmet igénylő gyerekek a középiskolában

Évfolyam	Halmazottan hátrányos helyzetű	Beilleszkedési, magatartási nehézséggel küzdő	Gyógypedagógiai nevelésben részesülő
7. évfolyam			
8. évfolyam			
9. évfolyam	56	63+2	
10. évfolyam	17	28+1	
11. évfolyam	19	42	
12. évfolyam	5	18	
13. évfolyam		5	
14. évfolyam		0	
Összesen	97	156	0

48.táblázat: Több figyelmet igénylő tanulók megoszlása középfokon

A halmazottan hátrányos helyzetűek aránya a középfokon 10%. Itt inkább arra szükséges felhívni a figyelmet, hogy az a legmagasabb az első évfolyamon, itt 56% feletti. Amennyiben az adatok mögött nem adatszolgáltatási anomáliák vannak, akkor ez igen fontos jelzés a középiskola számára. Viszonylag magas a beilleszkedési és magatartási nehézséggel küzdő tanulók aránya is. A BNI Széchenyi Ferenc Középiskolájában fejlesztő pedagógus, logopédus szakember áll rendelkezésre ezen tanulók fejlesztésére. A Dráva Völgye Középiskolában(lásd + adatok) a halmazottan hátrányos helyzetű tanulókról nem áll rendelkezésre adat, míg a beilleszkedési, magatartási nehézséggel küzdő tanulók száma elenyésző.

Továbbtanulási mutatók

A középiskolai képzésben a gimnáziumi képzés az, ami egyetemi, főiskolai továbbtanulásra készít fel elsősorban. E mutató alapján a gimnáziumi tanulók több mint kétharmada tanul tovább a felsőoktatásban diplomát adó képzésben. A felsőfokú szakképzést elsősorban a szakközépiskolai tanulók választják, ők sem magas arányban. Az általános iskolai továbbtanulásnál elemzett szempont itt is megerősítést nyer, miszerint a tanulók a szakképzésben a viszonylag rövid idő alatt történő szakmaszerzésre törekednek, sem a szakiskolai tanulók szakközépiskolai továbbtanulása, sem a szakközépiskolások felsőfokú továbbtanulása nem mutat magas arányokat

Intézménytípus	Végzős tanulók száma	Szakközépiskolában továbbtanulók		Felsőfokú szakképzésben továbbtanulók		Főiskolán továbbtanulók		Egyetemen továbbtanulók	
		száma	aránya	száma	aránya	száma	aránya	száma	aránya
Gimnázium	89+20	-		14+1	14%			64+18	75%
Szakképző	50	10	20%						
Szakközépiskola	37+139	-		6	3%	1	0,5%	20	12%
Összesen	176+159	10	3%	20+1	6%	1	0,2%	64+18	25%

49. sz. táblázat Továbbtanulás BNI Széchenyi Ferenc Közép-, szakképző iskola és kollégium+ DrávaVölgye Középiskola

Mind a gimnáziumi, mind a szakközépiskolai érettségizőkre elmondható, hogy jelentős többségük sikeres érettségi vizsgát tesz az intézményben. Az emelt szinten vizsgázók száma és aránya érthető módon a gimnáziumi képzésben magasabb, ezt a fenti továbbtanulási mutatók is indokolják.

A továbbtanulási hozzáadott érték

Középiskola neve	Középiskola székhelye	Felvételi arány			Írásbeli átlag 2001–2004		
		Valós átlag	Elvárható érték	Eltérés az elvárható értéktől	Valós átlag	Elvárható érték	Eltérés az elvárható értéktől
Dráva Völgye Ki.	Barcs	34,31	38,32	-4,01	5,89	5,75	0,14
Széchenyi F. G. és Sz.	Barcs	49,56	40,00	9,56	7,32	5,82	1,50

50. sz. táblázat A barcsi középiskolák hozzáadott értéke

Iskolatípus	Minősítés	Felvételi arány Eltérés az elvárható értéktől	Írásbeli átlag 2001–2004 Eltérés az elvárható értéktől
Gimnázium	kiváló	+17 felett	+1,4 felett
	jó	+13,01-től +17,0-ig	+1,0-től +1,39-ig
	átlagos	–16,0-tól +13,0-ig	–1,3-től +0,99-ig
	gyengébb	–26,0-tól –16,01-ig	–2,0-től –1,31-ig
	gyenge	–26,0 alatt	–2,0 alatt
Szakközépiskola	kiváló	+20 felett	+1,5 felett
	jó	+12,01-től +20,0-ig	+1,0-től +1,49-ig
	átlagos	–10,0-től +12,0-ig	–0,99-től +0,99-ig
	gyengébb	–14,0-től –10,01-ig	–1,7-től –1,0-ig
	gyenge	–14,0 alatt	–1,7 alatt
Vegyes középiskola	kiváló	+16 felett	+1,3 felett
	jó	+13,01-től +16,0-ig	+1,0-től +1,29-ig
	átlagos	–12,0-től +13,0-ig	–0,99-től +0,99-ig
	gyengébb	–19,0-től –12,01-ig	–1,50–1,0-ig
	gyenge	–19,0 alatt	–1,50 alatt

51. sz. tábla

II.2.4. Diákotthon és kollégiumi ellátás

Diákotthon

Diákotthont az alapító okirat szerint a Szivárvány EGYMI működtet. A férőhelyek száma 80 a felvett a tanulók száma 80 fő. A diákotthon kihasználtsága 100 % . 80 fő gyógypedagógiai nevelésben – oktatásban résztvevő

Óvodai ellátásban részesülő	Iskolai ellátásban részesülő	Speciális szakiskolai ellátásban részesülő
6 fő	73 fő	1 fő

A diákotthonban 4 csoport működik, a beosztott pedagógusok száma 1 fő. A nevelő- oktató munkát segítők száma összesen 9 fő . Ebből 1 fő szakorvos, 5 fő dajka, gondozó, 1 f ő ifjúságvédelmi szakember,1 fő gyógytornász

Középiskolai Kollégiumi tanuló létszámok

Képzés típusa	7. évf.	8. évf.	9. évf.	10. évf.	11. évf.	12.. évf.	13. évf.	14..évf.	Összesen
Gimnázium képzés	3	2	26+18	25+13	42+1	25+1	27		183
Szakiskola képzés			2	4	1				7
Szakközépiskolai képzés			1+46	47	1+42	7+24	42	2	212
Összesen	3	2	93	89	87	57	69	2	402

52.táblázat:A kollégiumi tanulók szám Széchenyi Ferenc Középiskola+Dráva Völgye Középiskola

A középfokú intézmény integrált része a kollégium, mely főként a gimnáziumi tanulók elhelyezésére szolgál. Kihasználtsága 90 % feletti.

II. 2.5. Gyógypedagógiai , konduktív pedagógiai ellátás

Feladatellátás módja, formája

A sajátos nevelési igényű gyermekekkel is a kistérségben elsősorban a Szivárvány EGYMI foglalkozik, mely ellátja az enyhe- és középsúlyos értelmi fogyatékos gyermekek speciális óvodai nevelését, iskolai oktatását, gyógypedagógiai intézeti ellátását, speciális szakiskolai feladatot lát el, valamint gyógypedagógiai szakszolgálati feladatellátást végez szegregáltan és integráltan intézményi és utazótanári ellátással. E mellett módszertani műhelyt működtet. A 2007. nyarán lezajlott intézményi integráció következtében a szakképző intézményben korábban működtetett speciális szakiskola is ennek az intézménynek a keretei között folytatja munkáját.

Az intézmény önálló épülettel rendelkezik, melyben egy helyen folyik a helyben végezhető tevékenység (szakszolgálat, módszertani központ, diákotthon), valamint ez az épület a bázisa az utazó szakszolgálatnak is.

Eszközállományát a bővülő feladatokhoz mérten gyarapítani szükséges elsősorban a mozgásterápiát, valamint a dislexia és discalculia prevenciót szolgáló eszközökkel. Az infrastruktúrát a gyengeáramú hálózat rekonstrukciójával, udvari játékokkal és kerékpár tárolóval szükséges fejleszteni. Szükség lenne garázsok építésére, és a nyílászárók cseréje is nélkülözhetetlen.

Ellátott szakszolgálati feladatok felsorolása	Ellátott gyermekek száma a kistérségben feladatonként
korai fejl.	10
fejl felk	47
konduktív ellátás	12

Humán erőforrás

A feladatellátáshoz tartozó szakszemélyzet létszáma 6 fő

Szak	Szakszemélyzet száma
tiflopedagógus	1,5 fő
szomatopedagógus	1 fő
konduktor	1 fő
szurdopedagógus	1 fő
Gyógypedagógiai asszisztens	1 fő
pszichológus	0,5 fő

Infrastrukturális ellátottság

Település	Az épület építésének éve	Az épület felújításának éve	Tornaterem (db)	Fejlesztő szoba (db)	Számítógépek száma (db)	Internethozzáférés (I/N)
Barcs		1999	1	8	11	I

II.2.6. Pedagógiai szakszolgáltatások ellátása

Az Egységes Pedagógiai Szakszolgálat által ellátott feladatok

Ellátott szakszolgálati feladatok felsorolása	Ellátott gyermekek száma feladatonként	A feladatellátáshoz tartozó szakszemélyzet létszáma
nevelési tanácsadás	diagnózis: 647	5 fő
	terápia: 412	
pályaválasztási tanácsadás	445	

A BNI részeként működő Egységes Pedagógia Szakszolgálat látja el az óvodai nevelésben részt vevő gyermekek és az iskolában nappali rendszerű oktatásban résztvevő tanköteles tanulók esetében a nevelési tanácsadást, mely magába foglalja a szűréseket, és a beilleszkedési, tanulási, magatartási zavar miatt terápiásan gondozott gyermekek ellátását, igény szerint utazó tanári ellátással is. A pályaválasztási tanácsadás a kistérség vállalt feladata, normatív támogatást tud igénybe venni a feladat után, amelyet a kistérség egésze számára biztosít.

Az intézményegység az iskolai előmenetelében gátolt, tanulási nehézségekkel küzdő gyermek számára nyújt sajátos pedagógiai feltételrendszert, amely az esélyteremtés eszköze.

Az általános iskolák közül az intézmények 69 %-ában (kilenc iskola) integrált formában működik a sajátos nevelést igénylő tanulók oktatása, létszámuk 168 fő (7,2%). Mindössze Lakócsa és Szulok intézményeiben nem folytatnak ilyen irányú oktató-nevelő tevékenységet, ennek oka hogy a nevezett intézményekben nincs rá igény – egyenlőre.

A sajátos nevelési igényű tanulók ellátásával összefüggésben további részletes helyzetelemzést, és meghatározható fejlesztési célokat a kistérségi Közoktatási Esélyegyenlőségi Terv tartalmaz.

A szakszolgálati feladatellátásban résztvevők közül valamennyien rendelkeznek a szükséges iskolai végzettséggel.

A feladatellátáshoz szükséges infrastruktúra a rendelkezésre áll, de kiegészítésre, felújításra, bővítésre szorul. Az Egységes Pedagógiai Szakszolgálat számára a 14/1994 MKM rendelet előírásainak teljesüléséhez tornaszobára, orvosi szobára, fejlesztő helyiségre és raktárra van szükség. Az épület, melyben (nem önálló használattal) elhelyezést kapott nem rendelkezik akadálymentesítéssel.

Eszközellátottságát a jelenlegi feladatokhoz mérten is szükséges kiegészíteni a különböző tesztekkel. A törvényi változások jelentős feladatbővülést rónak a nevelési tanácsadókra⁸, ezzel összefüggésben szükséges a rendelet módosítása után előírt eszközök beszerzése.

Az iskolák és az óvodák visszajelzései alapján elsősorban a logopédiai ellátás iránt van igény a kistérségben utazó tanári ellátással.

2. Humánerőforrás

Szak	Szakszemélyzet száma
Gyógypedagógus	3
Fejlesztő pedagógus	1
Szociálpedagógus	1
Pszichológus	heti 4 órában
Gyermekorvos	Havi 5 órában
Adminisztrátor	0,5 fő

3. Infrastrukturális ellátottság

Település	Az épület építésének éve	Az épület felújításának éve	Tornaterem (db)	Fejlesztő szoba (db)	Számítógépek száma (db)	Internethozzáférés (I/N)
Barcs	1989	Nem volt	nincs	5	5	Igen 1 gépen

A felmérések szerint az Egységes Pedagógiai Szakszolgálat bővítésre szorul, a fejlesztő szobák száma valamint a humánerőforrás tekintetében 1 fő teljes állású pszichológus foglalkoztatása tekintetében. A tárgyi feltételek közül hiányoznak: tornaszoba, az orvosi szoba, raktár, gyermekasztalok és székek, terápiai játékok, valamint pszichológiai tesztek.

Szakszolgálati feladatot lát el logopédia és gyógytestnevelés tekintetében a Szivárvány EGYMI.

Ellátott szakszolgálati feladatok felsorolása	Ellátott gyermekek száma a kistérségben feladatonként
logopédia	222
gyógytestnevelés	198

⁸ A nevelési tanácsadók feladatkörének bővülését a 2007.évi LXXXVII. tv. a közoktatásról szóló 1993. évi LXXIX. tv. módosításáról írja elő, miszerint az oktatási intézmények szakmai mentorálása, tanácsadás akötelezően, az iskolapszichológiai tevékenység választhatóan kerül be a feladatai közé.

Humánerőforrás

Szak	Szakszemélyzet száma
Logopédus	3 fő
Gyógytestnevelő	1 fő

Tárgyi feltételrendszer a az előbbieken már bemutatásra került .

II.2.7.Egyéb a kistérségében ellátott feladatok biztosítása

Pedagógiai szakmai szolgáltatások

Szakmai szolgáltatás

A pedagógiai munka eredményességéhez nagy mértékben hozzájárul a pedagógiai szakmai szolgáltatás ellátórendszere.

A kistérség pedagógusai számára elsősorban a megyei szakmai szolgáltató nyújt szakmai szolgáltatást, illetve a kistérségi munkaszervezet koordinálja a szakmai szolgáltatással összefüggő igényeket és lehetőségeket.

Az intézményvezetők körében végzett kérdőíves felmérés alapján az alábbi szolgáltatási igények merültek fel:

Továbbképzések:

- Tanulói értékelés
- Képességfejlesztés
- Grafológia
- Kompetencia alapú oktatás
- SNI tanulók fejlesztése
- Mérés-értékelés
- IKT eszközök használata, SDT képzések
- Dokumentumok elemzése, szakértése
- Mérés-értékelés
- Szaktanácsadás
- Pályázatírás
- Kihelyezett nevelési értekezletek
- Munkaközösségek segítése
- Tanulmányi versenyek szervezése

Fontos eleme a szolgáltatásoknak, hogy azok egy meghatározott körét, (továbbképzések szervezése, munkaközösségek segítése, tanulmányi, tehetséggondozó versenyek szervezése) a nevelési oktatási intézmények maguk is végezhetik, nem szükséges szakmai szolgáltató intézmény igénybevétele.

A szakmai szolgáltatások körébe sorolható tevékenységek egy másik körét a kistérségi munkaszervezet koordinálja (mérés, értékelés, pályázatírás, nevelési értekezletek, kistérségi igazgatói és szakmai munkaközösségek működtetése). A 2005/2006 –os tanévtől a kistérség

területén több szakmai munkaközösség kezdte meg munkáját. (igazgatói, óvoda vezetői, óvónői, SNI, idegennyelvi, művészeti, reál, humán, mérés- értékelés, integrációs, sport)

Ennek köszönhetően megnövekedett a beadott pályázatok száma, több országos pályázaton nyertek pénzt az egyes munkaközösségek saját eszközparkjuk bővítésére. (idegennyelv, SNI)A legkiemelkedőbbnek az integrációs munkaközösség munkája bizonyult, hiszen a kistérség valamennyi intézménye(BNI Városi Óvodák kivételével) sikeresen szerepelt az integrációs felkészítést valamint az óvodai eszközpark bővítést célzó un. integrációs támogatási források pályázaton.

Több kihelyezett képzést szervezett a Munkaszervezet az elmúlt évben Barcson .

Tanév	Téma	Részvevők Száma
2005/2006 tanév	Gyermekvédelmi feladatok az óvodában (30óra)	19 fő (óvónők)
2005/2006 tanév	Kooperatív tanulási technikák (30óra)	20 fő (tanítók)
2005/2006 tanév	Pályázatírás (120óra)	73 fő (óvónők, tanítók, tanárok, gyógypedagógusok, önkormányzati dolgozók, egyesületek, alapítványok)
2005/2006 tanév	Dyslexia- dysgrafia(30 óra)	35 fő (tanítók, gyógypedagógusok, óvónők)
2005/2006 tanév	Logopédiai alapismeretek (30óra)	35fő (gyógypedagógusok, tanítók, óvónők)
2006/2007	Grafológiai alapismeretek(60óra)	48 fő (gyógypedagógusok, óvónők, tanítók)
2006/2007	Pályázatírás (120 óra)	30 fő (óvónők, tanítók, tanárok, gyógypedagógusok)
2006/2007	Nemszakrendszerű képzés felső tagozatosoknak (120óra)	28 fő (szakos tanárok)
2007/2008	Nemszakrendszerű képzés (120óra)	22 fő(tanárok)
2007/2008	Kompetencia alapú oktatás(alsós matematika) 30óra	22 fő (tanítók)
2007/2008	Kompetencia alapú oktatás (alsós szövegértés) 30óra	28 fő (tanítók)
2007/2008	Kritikai gondolkodás (felsős tanárok)60óra	20fő(tanárok)
2007/2008	Difer mérés az óvodában (óvónők) 60óra	32 fő (óvónők)

A szakmai szolgáltatásra elsősorban a 2007/2008 tanévig az erre a célra felhasználható normatív támogatás állt rendelkezésre. A fenntartók az intézmények költségvetésében biztosítottak erre forrásokat , melyek egy részéből kistérségi alapot képeztek az intézmények, ezt használták fele a kihelyezett képzések szervezéséhez, a munkaközösségek munkájának támogatásához. Ezt egészítették ki a különféle pályázati források, hiszen a szélesebb körű, szervezett szolgáltatások igénybevétele mind az intézményi, mind a fenntartói kapacitásokat meghaladják.

Jelen helyzetelemzés adatai alapján a következő szakmai szolgáltatási területeken van szükség és lehetőség kistérségi összehangolt fejlesztésre

- Pedagógiai mérés-értékelés
- Kompetencia alapú oktatásra való felkészítés valamennyi kompetencia területen
- Fejlesztő pedagógiai továbbképzések
- Óvodai-iskolai átmenetet segítő képzések
- Fenntartók tanügyigazgatási segítése
- Pedagógusok felkészítése az IKT eszközök széleskörű alkalmazására

Az alapfokú művészetoktatásra vonatkozó adatok

A kistérségben a BNI tagjaként működő Művészeti Iskola látja el a művészetoktatási feladatokat részben Barcson, részben telephelyeken.

Telephely működik: **Csokonyavisontán, Darányban, Vízváron, Szulokban, Homokszentgyörgyön.**

Művészeti ágak	Gyerekek száma	Csoportok száma	Pedagógusok száma
Zeneművészeti tagozat	0	0	0
előképző	19	2	2
furulya	23	0	3
fuvola	26	0	2
gitár	13	0	1
hegedű	44	0	2
klarinét/szaxofon	11	0	1
magánének	13	0	2
szint./keyboard	31	0	3
rézfúvós	36	0	3
zongora	56	0	4
Táncművészeti tagozat	0	0	0
néptánc	157	10	4
Képző-és iparművészeti tagozat	0	0	0
grafika	73	5	1
Összesen	502	17	Nem értelmezhető

53. sz. táblázat Művészetoktatás

A kistérség össztanulói létszámához viszonyítva a művészeti oktatásban résztvevők száma rendkívül alacsonynak mondható (14 %).¹ Kérdés hogy az arányszám melyben szerepel az alapfok és a középfok is (hiszen vannak középiskolába járó művészeti iskolások is) mennyire tükrözhet i a reális adatokat.

Annyi bizonyos, hogy a kistérség területén van olyan település (Lakócsa, Lad) ahol nem vehetik igénybe a tanulók a művészetoktatást, és több mint 30 km utazásra kényszerülnek.

Munkaerő-gazdálkodási rendszer

Egyre több fenntartó ismerte fel az elmúlt időszakban a munkaerő- gazdálkodási rendszer fontosságát.

A rendszer az intézményfenntartó társulásoknál működik elsősorban, ott ahol a tagintézmények miatt a felvett pedagógusok feladat ellátási helyét - már szerződésükbe - eleve változó helyre kötötték ill. az adott pedagógusok kötelező óraszámának kialakításakor figyelembe vették az összes feladat-ellátási helyet.

Ez főként az alacsony óraszámú tantárgyaknál jelenthet szakos ellátottság biztosítást. Ilyen munkaerő-gazdálkodási rendszer működik példaértékűen Homokszentgyörgy mikrotérségben, valamint a BNI intézményeiben Barcson.

Helyettesítési-rendszer

Helyettesítési – rendszer jelen pillanatban nem működik a kistérségben és amíg az egyes mikrokörzetekben a munkaerő- gazdálkodási rendszer nem kerül kialakításra, addig nem is megoldható.

Felnőttoktatás és- képzés

A kistérségben a Somogy Megyei TIT működtetett alapítványi középiskolát felnőttek részére, valamint különböző tanfolyamok és OKJ- s képzések biztosításával közreműködik a felnőttoktatásban. A felnőttképzésben bekapcsolódott 2006- tól Barcsi Művelődési Központ is, ahol iskolarendszeren kívüli oktatás és vizsgáztatás is folyik. A Pedagógusok szakmai továbbképzésében jelentős szerepet vállal fel a társulás Munkaszervezete lásd szakmai szolgáltatások fejezet.

Iskolabusz szolgáltatási rendszer

A kistérségi társulás területén 2005/2006 –os tanévtől folyamatosan növekszik az iskolabusz szolgáltatást igénybe vevő intézmények illetve bejáró gyermekek száma. A feladatot a társulás részint a mikrotérségek és a Volán között kötött megállapodások alapján, részint a falugondnoki buszok szolgálatba állításával látja el. A 2007/2008 –as tanévben 401 fő veszi igénybe a szolgáltatást. Ezen létszám további bővítését tervezi a társulás a 2008/2009 –es tanévben. Az előzetes tárgyalások már megkezdődtek.

Nem állami , nem önkormányzati fenntartókkal történő együttműködés módja

Az alapfokú közoktatás tekintetében a társulás területén nem állami , nem önkormányzati fenntartó nem lát el feladatot.

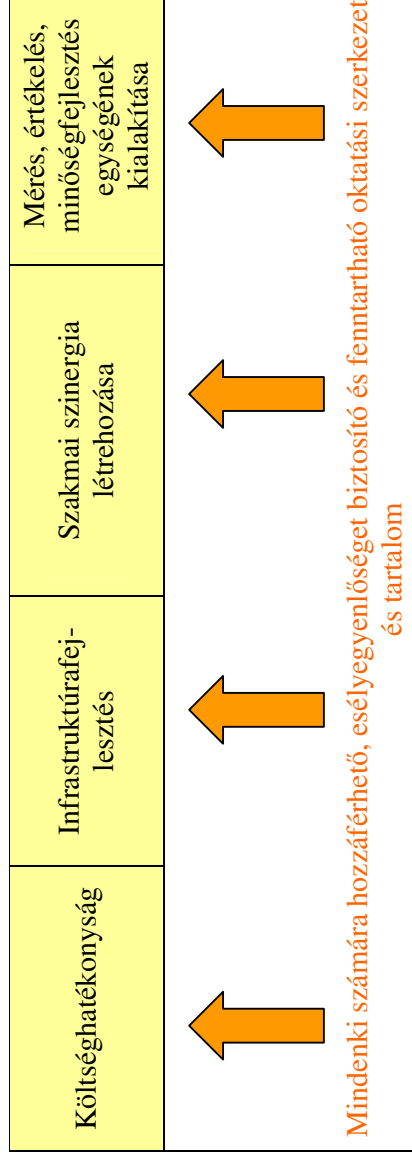
II. 9. Közoktatási Esélyegyenlőségi Helyzetelemzés

lásd melléklet: Közoktatási Esélyegyenlőségi Intézkedési terv

III. A KÖZOKTATÁSI FELADATELLÁTÁS TERÉN MEGFOGALMAZOTT SZERVEZÉSI ÉS FEJLESZTÉSI

CÉLOK A KISTÉRSÉGBEN

III.1. Fejlesztési célok , irányok, prioritások



18. sz. ábra Fejlesztési irányok

Stratégiai cél:

A tervidőszak végére a barsi kistérségben a demográfiai tényezőkhöz, a szakmai tartalomhoz és az igénybe vevők elvárásaihoz alakított, tervezhető, fenntartható, méltányos oktatást nyújtó intézményi szerkezet alakul ki.

Célok, részcélok, intézkedések (fejlesztő célú beavatkozások)

A tervidőszak végére a barcsi kistérségben a demográfiai tényezőkhöz, a szakmai tartalomhoz és az igénybe vevők elvárásaihoz alakított, tervezhető, fenntartható, méltányos oktatást nyújtó intézményi szerkezet alakul ki.

Célok	Részcélok	Intézkedések
<p>Javuljon a költséghatékonyság valamennyi intézmény esetében, ezáltal váljanak biztonságosan fenntarthatóvá</p>	<p>A férőhelyek és a kihasználtság kerüljenek összhangba valamennyi intézményben</p> <p>A jogszabály által előírt, a normatívák igénybevételére alkalmas átlagos osztálylétszámok legyenek minden intézményben</p> <p>A feladat ellátási helyek lehetséges megtartásával az intézmények száma csökkenjen</p>	<p>Az összevont osztályok lehetőség szerinti megszüntetése, ezáltal az infrastruktúra-fejlesztési források igénybevételének biztosíthatósága, ebben az érintett önkormányzatoknak döntése szükséges</p> <p>A kiegészítő normatívák és források igénybevételére nem alkalmas átlaglétszámú iskolák esetében az épületek kihasználására, pedagógiai szolgáltatások helyben maradására vonatkozó intézkedések megtervezése (délutáni napközis foglalkozások, művészetoktatás és szakszolgálat helybeni biztosításával az épületek, mint nem alaptevékenységet szolgáló telephelyek megtartása)</p> <p>A további társulásokkal az intézmények számának csökkentése azokban az esetekben, ahol a létszám csökken, vagy tartósan stagnál.</p> <p>A már kialakult intézményi integrációk hatékony munkaerő-gazdálkodása érdekében fenntartói munkaerő-gazdálkodási terv készítése, mely a helyettesítési rendszer kiépítésére, utazó pedagógusi hálózat működtetésére is reagál.</p>
<p>A tervidőszak végére az előirányzott infrastukturális beruházások valósuljanak meg.</p>	<p>Az épületek állaga javuljon, feleljenek meg a bennük folyó tartalmi munkának, a jogszabályokban előírt szakmai követelményeknek</p> <p>A tervidőszak végére valamennyi oktatás céljára szolgáló épület akadály mentesítése megvalósuljon</p> <p>Javuljon az intézmények eszközellátottsága, bővüljenek a speciális ellátást igénylők eszközei</p> <p>Az oktatási intézmények mindegyik legyen alkalmas arra, hogy a korszerű IKT eszközöket fogadni tudja</p>	<p>A tartósan oktatási funkcióra alkalmas épületek állagának felmérése, a beavatkozások tervezése kistérségi szinten</p> <p>Pályázatokkal és fenntartói forrásokkal az épületek állagának javítását célzó beavatkozások és befektetések megvalósítása</p> <p>Az információs társadalom kihívásainak megfelelő oktatás biztosítás érdekében az iskolák ellátása megfelelő infrastruktúrával, hardver és szoftver ellátás fejlesztése.</p> <p>Az IKT eszközök fogadására alkalmas intézményi környezet kialakítása</p>

<p>Épüljön ki a szakmai együttműködésre, szinergikus tartalmi kölcsönhatásra épített intézményrendszer, váljanak minden gyermek számára elérhetővé a kistérség nyújtotta közoktatási szolgáltatások</p>	<p>A bázis intézmények bevonásával olyan szakmai hálózat kialakítása, mely biztosítani tudja hogy minden integrált intézményben elérhetővé váljanak a magas szintű oktatási szolgáltatások</p> <p>A középfokú képzés és az általános iskolai képzés egymásra épülése javuljon, a szakképzés alkalmazkodjon a munkaerő piaci elvárásokhoz</p>	<p>A kompetencia alapú oktatás elemeinek beépítése az intézmények pedagógiai programjaiba</p> <p>A fejlesztésekhez szükséges eszközök és erőforrások megszerzésének tervezése</p> <p>Kistérségi pedagógiai innováció kiépítése az intézményfokok közötti átmenet, az együttnevelés, az integráció és a hátránykompenzálás terén elért eddigi eredményekre támaszkodva</p> <p>Az emelt szintű oktatás feltételeinek megteremtése, az oktatás beindítása valamennyi intézményben</p> <p>A hátrányt kompenzáló programok</p> <p>A szakképzés TISZK szervezetbe integrálásnak lehetőségével a képzési struktúra alkalmazkodóvá tétele a piaci elvárásokhoz.</p>
<p>A fejlesztések folyamatos nyomon követésére, a célok elérésének biztosítására alkalmas értékelési és minőség-fejlesztési rendszer valósuljon meg</p>	<p>Épüljön ki az intézmények hasonló elvi alapokra épülő önértékelési gyakorlata</p> <p>Alakuljon ki a fenntartói mérések és értékelések rendszere, amely a kistérségi mérés értékelési rendszer alapját jelenti</p> <p>Épüljön ki a kistérségi szintű minőségfejlesztés gyakorlata</p>	<p>A kistérségi munkaszervezet belül mérés-értékelési csoport további működtetése a feladatok tervezésére, koordinálására, végrehajtására Ennek nincs meg az anyagi fedezete!</p> <p>Mérési munkaterv készítése a rendelkezésre álló erőforrások felmérése után</p> <p>A kistérségi társulás, mint intézményfenntartó minőségirányítási programjának elkészítése, összehangolása az intézmények programjaival kistérségi szakmai munkaközösség koordinálásával</p> <p>Az intézményi önértékelésen alapuló fenntartói értékelési rendszer kiépítése</p> <p>A kistérségi központ integrált intézményeiben meglévő képzett humán erőforrás segítségével helybeli szakmai szolgáltatás nyújtása (továbbképzések, tanácsadás, benchmarking, pedagógiai tájékoztatás)</p>

53. sz. táblázat Célok, részcélok, intézkedések

III.1. Fejlesztő célú beavatkozások, prioritások

A tartalmi és infrastrukturális fejlesztések esetében fontos prioritás olyan központok létrehozása, amelyek megfelelnek a hálózatos tevékenység ellátásának, erősítik a mikrotérségi központokban ellátható feladatok szakmai és infrastrukturális hátterét, lehetővé teszik a racionális feladatellátást hosszú távon.

A szakmai fejlesztések olyan egymásra épülő, egymással szoros kapcsolatban lévő, és egymást felerősítő intézményrendszerben valósuljanak meg, amely komprehenzivitásával eladható tudást nyújt a tanulóknak, és ezáltal is biztosítja az esélyegyenlőség megvalósítását.

Az oktatás tevékenységközpontúságának, gyakorlatiasságának erősítésével a motiváció növelésével az alkalmazható tudás és ismeret fejlesztése

Az alapfeladat ellátását kiegészítő és segítő széles körű pedagógiai szolgáltatás a gyerekekhez, tanulókhöz közvetlenül eljutva valósuljon meg, elkerülhetővé váljon a szolgáltatások igénybevételéhez a gyerekek felesleges utaztatása

A kistérség a pedagógiai szakmai szolgáltatások szervezésénél elsősorban saját erőforrásaira támaszkodjon

A nem közoktatási intézmények hatékony bevonásával erősíthető legyen az oktatási tevékenység költség hatékonysága (közös épületek, infrastruktúra, humán erőforrás,) és a szakmai hatásosság.

III.2. Az intézményrendszer működtetésével, fenntartásával,fejlesztésével összefüggő elképzelések

Intézményi struktúra, szakmai fejlesztések

A.) A Jelenleg működtetett intézményi struktúra működtetése további szakmai fejlesztési lehetőségekkel

B.) Integrált intézmény:

Barcsi Nevelési Oktatási Intézmény

Intézmény szervezeti egységeinek száma: 11⁹

Ellátott integrált feladatok:

- bölcsődei gondozás
- óvodai nevelés
- általános iskolai oktatás
- középiskolai oktatás (gimnázium, szakképzés)
- kollégiumi ellátás
- alapfokú művészetoktatás
- egységes pedagógiai szakszolgálati ellátás
- nemzetiségi etnikai nevelés, oktatás,

⁹ Az intézményegységek és tagintézmények számát ehelyütt nem soroljuk fel, megegyezik az első fejezetben bemutatott jelenlegi struktúrával

- kéttannyelvű oktatás
- nyelvi előkészítő

Intézményegységei, tagintézményei (a számozás azokat a szervezeti egységeket jelenti, melyekhez szakmai vezetés tartozik: intézményegység – vezető, tagintézmény vezető)

- 1. BNI Arany János Általános Iskola**
- Szuloki tagintézmény
- 3. BNI Deák Ferenc Általános Iskola**
- Vízvári tagintézmény
- 5. BNI Városi Óvodák** (hat barcsi telephellyel)
- Vízvári tagóvoda
- Rinyaújlaki tagóvoda
- 8. BNI Bölcsőde**
- 9. BNI Vikár Béla Alapfokú Művészetoktatási Intézmény**
- 10. BNI Egységes Pedagógiai Szakszolgálat**
- 11. BNI Széchenyi Ferenc Közép- Szakképző iskola és Kollégium (székhely intézmény)**

Hálózatos együttműködésbe bevont települések száma:

Óvodai és általános iskolai ellátás esetében: Szulok, Vízvár, Komlósd, Péterhida, Bélavár, Heresznye, Rinyaújlak,

Alapfokú művészetoktatás: Babócsa, Bolhó, Csokonyavisonta, Darány, Szulok, Vízvár, Homokszentgyörgy

Pedagógiai szakszolgálat: kistérség egésze

Gyermek és tanulólétszám: 1022

Javaslatok további vállalható feladatokra:

- Alapfokú művészetoktatás ellátási helyeinek bővítése
- Felnőttképzés bővítése a középiskola szervezésében

Integrált intézmény: Babócsa

Intézmény egységeinek száma: 5

Ellátott integrált feladatok:

- óvodai nevelés
- általános iskolai oktatás
- alapfokú művészetoktatás (BNI)
- szakszolgálat (BNI, Szivárvány EGYMI)
- etnikai nevelés, oktatás,

Hálózatos együttműködésbe bevont települések száma: 4

Bolhó, Bélavár, Somogyaracs, Rinyaújnép

Gyermek és tanulólétszám: 261

Javaslatok további feladatokra:

Integrált intézmény Homokszentgyörgy

Intézmény egységeinek száma: 6

Ellátott integrált feladatok:

- óvodai nevelés
- általános iskolai oktatás
- alapfokú művészetoktatás (BNI)
- pedagógiai szakszolgálati ellátás (BNI, Szivárvány)
- nemzetiségi etnikai nevelés, oktatás,

Hálózatos együttműködésbe bevont települések száma: 3

Kálmánca, Lad, Patosfa

Gyermek és tanulólétszám: 225

Javaslatok további vállalható feladatokra:

Ladi óvoda: nemzetiségi nevelés

Integrált intézmény Lakócsa

Intézmény egységeinek száma: 2

Ellátott integrált feladatok:

- óvodai nevelés
- általános iskolai oktatás
- szakszolgálati ellátás (BNI, Szivárvány EGYMI)
- nemzetiségi nevelés, oktatás,

Hálózatos együttműködésbe bevont települések száma: 3

Szentborbás, Potony, Tótújfalu

Gyermek és tanulólétszám: 100

Javaslatok további vállalható feladatokra:

DKKI Csokonyavisonta

Intézmény egységeinek száma: 5

Ellátott integrált feladatok:

- óvodai nevelés
- általános iskolai oktatás
- alapfokú művészetoktatás(BNI)
- pedagógiai szakszolgálati ellátás (BNI, Szivárvány)

Hálózatos együttműködésbe bevont települések száma: 2

Darány, Istvándi, Drávatamási, Drávagárdony, Rinyaújlak, Kastélyosdombó

Gyermek és tanulólétszám: 383

Javaslatok további vállalható feladatokra:

Bázisintézményi szerepkör ellátása a Dél- Dunántúlon az integrációs oktatás terén,

Beás nyelvű képzés folytatása

B.) Teljes kistérségi integráció

A stratégiai célban megjelenített biztonságos fenntarthatóság kritériuma abban az esetben teljesülhet, ha a kistérségben csökken az önálló (értsd: önálló jogi személyiséggel rendelkező) intézmények száma. Ez nem jár szükségszerűen a feladat ellátási helyek megszüntetésével, a kistelepüléseken működő intézmények bezárásával. Az intézményi integráció azonban lehetőséget ad a kistérség valamennyi tanulója számára valamennyi iskolafokon történő akadálytalan továbbhaladásra, az intézmények oktatást segítő programkínálatának bővítésére, az oktatást segítő szolgáltatások még racionálisabb igénybe vételére, az erőforrások gazdaságosabb felhasználására, újabb normatíva igénylésére, a tanulói létszámok csökkenése utáni problémák kezelésére, a humán erőforrás biztonságos megtartására.

Tehát nem az iskolák, óvodák, számának feltétlen csökkentése a cél, (természetesen a fenntarthatóság határáig), hanem az intézményeknek, mint önálló jogi személyeknek a számát csökkenteni további intézményintegrációval.

Hosszú távon, a tanulólétszámokat és a földrajzi viszonyokat, az úthálózatot és az intézményi programokat is figyelembe véve az alábbi integrációs változások és lehetőségek látszanak:

A kistérségben egy szervezetbe integrált, egy jogi személyiséggel rendelkező oktatási intézmény kialakítása.

A valóságban ez a jelenleg gazdaságosan, fenntarthatóan működtetett feladatellátási helyek megtartását jelentheti azzal, hogy egy szervezetbe integráltan, a szakmailag önálló tagintézmények számát növelve jön létre **egy kistérségi intézmény**.

Az teljeskörű intézményintegráció létrehozását számos körülmény befolyásolhatja:

- A jogszabályi háttér garanciái, a tagintézményi, intézményegységi fogalmak egyértelműbb tisztázása, szakmai önállóságuk mértékének pontosabb meghatározása
- A normatív támogatási struktúra több éven tartóan előnyös, az integrációt segítő rendszerének kialakulása
- Az intézmények felújításához jelentős külső pályázati forrás elnyerése
- Marad a pályázati rendszer mostani keretfeltétel-rendszere
- Helyi közösségek, a helyi vezetés és a kistérségi irányítás konszenzusa
- A most folyó beruházások hozzájárulásának mértéke a kistérség népességmegtartó erejéhez
- A demográfiai tendenciák kedvező/kedvezőtlen alakulása (a pontosan nem prognosztizálható elvándorlási mérték hatása)

A teljes körű integráció előnyei:

- A fenntarthatóság biztonsága növeli a rendszerben lévő gyerekek, pedagógusok biztonságát is
- Az intézményvezetés specializálódásával hatékonyan képes reagálni a szervezet a tartalmi változásokra
- valamennyi gyermek valamennyi, a kistérség nyújtotta szolgáltatáshoz megközelítően hasonló minőségben juthat hozzá

- A változások menedzselése az egy magasabb vezetés, és a kialakított vezetői kör együttműködésével eredményesebb
- A finanszírozási különbségek, ezáltal a szolgáltatások nyújtásában meglévő különbségek mérséklődnek
- A gyerekek fejlesztésének szolgálatába állítható új tartalmi lehetőségek, innovációk bevezetésének ideje lerövidül
- A jelenlegi uniós pályázati rendszer szakmai, infrastrukturális, és létszámhatárookra vonatkozó feltételeinek biztonságosan feleltethető meg a kistérség egésze

A teljes körű integráció hátrányai

- A vezetés számára nehezebben átlátható szervezet („vezetőfüggővé” váló szervezet)
- A települések elveszíthetik a szakmai kontrollt az intézmények felett, ezáltal érdektelenebbé válnak, ami nem kedvez a helybeni fejlesztéseknek
- Az intézmények kapcsolattartása nehézkessé válik, ez gyengíti az együttműködést

A lehetséges hátrányok, mint kockázati tényezők megszüntetésének lehetőségei:

- Az intézmény magasabb vezetőjének megbízása előtt a vélemény nyilvánításra jogosult szervezetek, testületek körének bővítése
- Az intézmény fenntartásának, működtetésének szabályozása, helyi kontroll beépítése jogszabályi garanciákkal.
- Az intézmény egységei közötti kapcsolattartás technikai, szervezeti, személyi lehetőségeinek kidolgozása, jól strukturált intézményközi szakmai és irányítási testületek létrehozása és működtetése

A teljeskörű integrációt indokolhatja a fejlesztési forrásokhoz való hozzáférés lehetőségének kiterjesztése a kistérség valamennyi intézményére. Az alábbi összesítésből látható, hogy most még az intézményközpontok többsége nem felel meg ezen követelményeknek, így a jelenleg érvényben lévő pályázati kiírások előírásainak sem.

Szükségszerű ezért annak vizsgálata is, hogy a jelenlegi struktúra milyen módon felel meg a már hivatkozott régiós stratégiákban megfogalmazott követelményeknek, valamint a kialakított többcélú intézmények milyen mértékben felelnek meg a stratégiákban megjelölt tartalmi előírásoknak.

E hosszú távú lehetőség igen sok egyeztetést, a változások irányainak pontos átgondolását, a kiépíthető intézményi struktúra átgondolását igényli.

Mindent összevetve: a fenntarthatóság, a létszámok, a hosszú távú biztonság igényelheti és indokolhatja a teljes körű kistérségi integrációt, de létrehozásánál igen körültekintően, a külső körülmények és a belső érdekek figyelembe vételével szükséges dönteni. (egységek száma!)

Mind a rövid, mind a hosszú távon szükséges az osztatlan intézmények működtetésének lehetőségét felülvizsgálni. A pályázati források megszerzését nagymértékben gátolja az összevont osztályok léte a kistérségben.

	Tanulólétszám létszám ¹⁰	Integráció kötelező tartalma	Lehetséges, nem kötelező kapcsolódások	Hatókör, ellátandó települések	Kapacitás kihasználtság (óvoda/általános iskola) ¹¹
1. Babócsai intézményi központ	Óvodai létszám: 119 fő Általános iskolai létszám: 291 fő	Kötelező: Általános iskola Szakszolgálat Választható (2): Óvoda Alapfokú művészetoktatás	-	5: Babócsa, Bolhó, Bélavár, Somogyaracs, Rinyaújnép	Óvoda: 86% Általános iskola: 83%
2. DDKI	Óvodai létszám: 158 fő Általános iskolai létszám: 441 fő	Kötelező: Általános iskola Szakszolgálat Választható (2): Óvoda Alapfokú művészetoktatás	-	7: Csokonyavisonta, Darány, Istvándi, Drávatamási, Drávagárdony, Rinyaújlak, Kastélyosdombó	Óvoda: 103% Általános iskola: 100%
3. Homokszentgyörgyi intézményi központ	Óvodai létszám: 109 fő Általános iskolai létszám: 252 fő	Kötelező: Általános iskola Szakszolgálat Választható (2): Óvoda Alapfokú művészetoktatás	-	4: Homokszentgyörgy, Kálmánca, Lad, Patosfa, Szulok	Óvoda: 65,5% Általános iskola: 77%
4. Lakócsai intézményi központ	Óvodai létszám: 45 fő Általános iskolai létszám: 114 fő	Kötelező: Általános iskola Szakszolgálat Választható (1): Óvoda	-	4: Lakócsa, Szentborbás, Potony, Tóújfalu	Óvoda: 113% Általános iskola: 95%
Barcsi nevelési oktatási intézmények	Óvodai létszám: 459 fő Általános iskolai létszám: 1225 fő	Kötelező (2): Általános iskola Szakszolgálat Választható (5): Óvoda Alapfokú művészetoktatás Középfokú oktatás Kollégium, Szakmai szolgáltatás	Bölcsőde	12: <u>Óvodai és általános iskolai ellátás esetében:</u> Szulok, Vízvár, Komlósd, Péterhida, Bélavár, Heresznye, Rinyaújlak, <u>Alapfokú művészetoktatás:</u> Babócsa, Bolhó, Csokonyavisonta, Darány, Szulok, Vízvár, Homokszentgyörgy	Óvoda: 84,6% Általános iskola: 87,5%

¹⁰ A tanulólétszám a régiós szakmai követelmények esetében nem számolnak az óvodai ellátottak számával, mi az összefoglalóban külön feltüntettük az óvodások számát is. A szakmai követelményhez viszonyítható létszámot félkövérrel jelöltük

¹¹ Az általános iskolai létszámoknál és a kapacitás kihasználtságnál a korrigált létszámokkal számoltunk

Infrastrukturális fejlesztési elképzelések

Település és intézményei	Építmenyi, műszaki fejlesztések, berendezések beszerzéseinek ütemezése		
	2008.	2009.	2010.
Barcs, BNI			
	<p>Arany János Ált. Isk. rekonstrukciója és bővítése</p> <p>Deák Ferenc Ált. Isk. rekonstrukciója és bővítése</p> <p>Széchenyi Ferenc Középiskola és Kollégium rekonstrukciója</p> <p>Tagintézmények rekonstrukciója</p>	<p>Arany János Ált. Isk. rekonstrukciója és bővítése</p> <p>Deák Ferenc Ált. Isk. rekonstrukciója és bővítése</p> <p>Széchenyi Ferenc Középiskola és Kollégium rekonstrukciója</p> <p>Tagintézmények rekonstrukciója</p>	
Babócsa			
Általános iskola, Babócsa	világításkorszerűsítés, konyharekonstrukció	tornaterem sportudvar felújítása	padozat, falburkolat, belső nyílászárók, vízvezetékrendszer cseréje, emeleti szint akadálymentesítése
Óvoda, Babócsa	tornaszoba, fejlesztő szoba, orvosi szoba kialakítása, tetőfelújítás, vízvezeték felújítás, belső burkolatok cseréje, külső- belső vakolat felújítása, akadálymentesítés	elektromos hálózat fejlesztése, fűtési rendszer fejlesztése, nyílászárók cseréje, külső vakolat javítása	bútorzat cseréje, számítógépes fejlesztés, játszóudvar felújítása
Általános iskola, Bolhó	tornatermi bútorzat fejlesztése, sportpálya kerítésének építése	nyílászárók cseréje, számítógépek bővítése, vízmelegítő-hálózat cseréje	világítás korszerűsítés, kerítés felújítás, mellékhelységek felújítása
Óvoda Bolhó	épület keleti oldalának külső javítása, kerítés javítása, számítógép beszerzés	védőrács a lapradiátorok elé, nyílászárók cseréje, világítás korszerűsítése	udvari játékok vásárlása, cseréje

Óvoda, Bélavár	helységek burkolása, kerékpár tároló kialakítása, vízvezetékrendszer kialakítása,	külső akadálymentesítés, járda térkövel való burkolása	tetőszerkezet felújítása
Drávamenti KKI			
Xantus János Általános iskola Csokonyavisonta	Vizesblokkok, belső burkolatok, villamos rendszer felújítása	Nyugati, déli oldalon a nyílászárók cseréje	Konyhai gépészet teljes felújítása
Óvoda, Csokonyavisonta	Belső burkolatok felújítása	Vizesblokkok felújítása	Nyílászárók cseréje, korszerű fajták beszerzése
Általános iskola, Darány	Konyha teljes rekonstrukciója, kazánok felújítása	nyílászárók cseréje tantermi burkolatok	homlokzat felújítása, világítóudvar lefedése
Óvoda, Darány	Teljes villamos rendszer felújítása	Nyílászárók cseréje	Teljes külső tatarozás, tetőhéjzat cseréje
Óvoda, Istvándi	Belső burkolatok felújítása	Nyílászárók cseréje	Játékudvar modernizálása
Homokszentgyörgy			
Valamennyi intézményében	akadálymentesítés, udvar rehabilitáció (DDOP pályázat keretében)		
Általános iskola Homokszentgyörgy			udvari épület felújítása (vizesblokk, elektromos hálózat)
Óvoda, Homokszentgyörgy		tető, nyílászárók, vizesblokk, akadálymentesítés	
Általános iskola, Lad	Burkolatok cseréje, informatikai fejlesztés		
Óvoda, Lad	Informatikai fejlesztés	nyílászárók, burkolat, elektromos hálózat	épület bővítése
Óvoda, Szulok	Tetőfelújítás, héjzat csere	szigetelés, külső vakolat	nyílászárók cseréje
Általános iskola, Kálmánca		nyílászárók cseréje, akadálymentesítés	napközi és konyha felújítása (tetőszerkezet, elektromos hálózat)

			felújítása, kiegészítő helyiség létesítése)
Óvoda, Kálmánca		nyílászárók cseréje, akadálymentesítés	
	Lakócsa		
		az intézménnyel szomszédos ingatlan megvásárlását követően ott sportpálya kialakítása	Kötelező eszközbeszerzés iskola és óvoda előtt buszmegálló kialakítása
Általános iskola, Lakócsa	tornaterem belső felújítása, belső hidegburkolat cseréje főzőkonyha fűtőkorszerűsítés, konyhai felszerelések vásárlása kötelező eszközbeszerzés	kötelező iskolai eszközbeszerzés konyhai eszközbeszerzés	
Óvoda, Lakócsa	óvodai bútorok cseréje	Kötelező eszközbeszerzés	Kötelező eszközbeszerzés

III.4. Kistérségi pedagógiai innováció

A pedagógiai munka megújításának szükségessége és lehetséges irányai a kistérség iskoláiban

A.) Bázisintézményi rendszer

A fenti források és a helyzetelemzésben vázolt tartalmi kínálat, valamint partnerek elvárásai kijelölik azokat az irányokat és lehetőségeket, amelyek felé a kistérség intézményei elmozdulhatnak.

A tartalmi lehetőségek egyben azt is jelentik, hogy a kistérségben az országos és régiós stratégiákban megjelölt fejlesztési területek többségében már van működő gyakorlat, vannak pályázati előzmények, és jelen vannak azok a bázis intézmények, akik összefogói lehetnek a további fejlesztéseknek.

A kistérségi innovációs lehetőségek kijelölésekor az a célunk, hogy olyan oktatási tartalom épüljön ki, ami egyaránt irányul a gyermekek - tanulók, az intézmények és a pedagógusok illetve a humán erőforrás fejlesztésére. A lehetőségek szerint a legtöbb területen „önellátó” szolgáltatások kiépítése a cél, amely a nem közoktatási ágazatokkal való szoros kapcsolatrendszerre épül. Az önellátás esetünkben nem az egyes intézmények önellátását jelenti, hanem azt, hogy a meglévő szellemi bázisra támaszkodva a kistérség, mint egységes rendszer biztosítja az intézmények számára a lehető legtöbb oktatási szolgáltatást.

A számba jöhető partnereket e fejlesztésekhez a következő fejezetben jelöljük.

Az alábbi táblázat ezeket a lehetséges törekvéseket foglalja össze, megjelölve azokat a területeket is, amelyek további fejlesztése szükséges, amelyekre jelenleg nem fektetnek elég

hangsúlyt az intézmények. A bázisintézményi szerepkörre azt az intézményt neveztük meg, ahol a programok működtetésében van már átadható szakmai tapasztalat, illetve az intézmény már részt vett fejlesztési projekteken. Törekedtünk arra, hogy a kistérség intézményeinek minél szélesebb köre játszhasson bázis szerepet valamely területen.

A bázisintézmények lehetséges feladatai:

- Szakmai tapasztalatok átadása bemutató órákon, tapasztalatcseréken
- A program iránt érdeklődő intézmények mentorálása, a pedagógiai programjukba való implementáció segítése
- Tanulmányi versenyek, tehetséggondozó foglalkozások szervezése
- Humán erőforrás fejlesztésére javaslatok megfogalmazása
- Taneszközök, tankönyvek segédanyagok beszerzésében, bemutatásában való közreműködés,
- Szakmai szolgáltatások (továbbképzések, tájékoztatások, stb.) figyelemmel kísérése az adott tartalmi területen, és a hasonló programot működtetők tájékoztatása
- Pályázati lehetőségek figyelemmel kísérése és a hasonló programot működtetők tájékoztatása

A stratégiákban súlypontosított tartalmi fejlesztések	A programot már működtető intézmények (a települések nevével jeleztük)	Bázisintézmény szerepére alkalmas intézmény/ek a kistérségben
Óvoda-iskolai átmenetet biztosító tevékenységek		BNI Városi Óvodák
Kompetencia alapú oktatás és az ahhoz kapcsolható módszertani megújulás	Barcs BNI, Darány	BNI Deák Ferenc Általános Iskola Drávamenti KKI Darány
Integrált nevelés, oktatás	Barcs BNI, Vízvár, Babócsa, Bolhó, Darány, Homokszentgyörgy	BNI Arany János Általános Iskola Drávamenti KKI Darány
Egységes iskolai program		BNI Széchenyi Ferenc Közép-, Szakképző Iskola és Kollégium
Nemzetiségi képzés	Barcs (Arany, Szulok: német) Lakócsa: horvát Lad: német	Körzeti Általános iskola Lakócsa
Etnikai oktatás	Babócsa, Homokszentgyörgy,	Gábor Andor Általános iskola és tagintézményei
Sajátos nevelési igényűek és halmozottan hátrányos helyzetűek oktatása, nevelése	Babócsa, Csokonyavisonta,	Drávamenti KKI Csokonyavisonta
Felnőttképzés	Barcs (Arany: 7. 8. évfolyam, középiskola szakképzés)	Barcs, BNI Széchenyi Ferenc Közép-, Szakképző Iskola és Kollégiuma
Tehetséggondozó programok működtetése	Barcs BNI, Vízvár,	Közös
Emelt szintű oktatás	Barcs	Barcs, BNI

	(Deák: matematika, angol, német, informatika, testnevelés Arany: ének-zene, matematika)	
--	--	--

Korszerű iskolaotthonos és napközis programok	Barcs, Bolhó,	Gábor Andor Általános iskola bolhói tagintézménye
Az angol nyelv kötelező oktatása 5. évfolyamtól	Barcs,	Barcs BNI
Környezettudatos nevelés	Barcs	<i>Dráva Völgye Szakközépiskola (az intézmény megyei fenntartásban van, de átadható, nemzetközi projekteken szerzett tapasztalataival – segítheti a kistérségi intézményeket)</i>
Minőségfejlesztés	Minden intézmény	BNI Arany János Általános Iskola
ECDL vizsgára készítő informatika oktatás a középfokon		BNI Széchenyi Ferenc Középiskola és kollégium
Vállalkozási ismeretek oktatása középfokon		BNI Széchenyi Ferenc Középiskola és kollégium
Pályaorientációs felkészítések középfokon		BNI Széchenyi Ferenc Középiskola és kollégium
Iskolai képzés és a kollégiumi felkészítő foglalkozások összhangja		BNI Széchenyi Ferenc Középiskola és kollégium
Művészeti nevelés	BNI Vikár Béla Alapfokú Művészetoktatási Intézmény	
Szakszolgálati ellátások biztosítása	Barcs BNI, Egységes Pedagógiai Szakszolgálat Szivárvány EGYMI	Szivárvány EGYMI, Barcs
Pedagógia szakmai szolgáltatások biztosítása	Minden intézmény önmaga, általában a megyei szolgáltatótól	

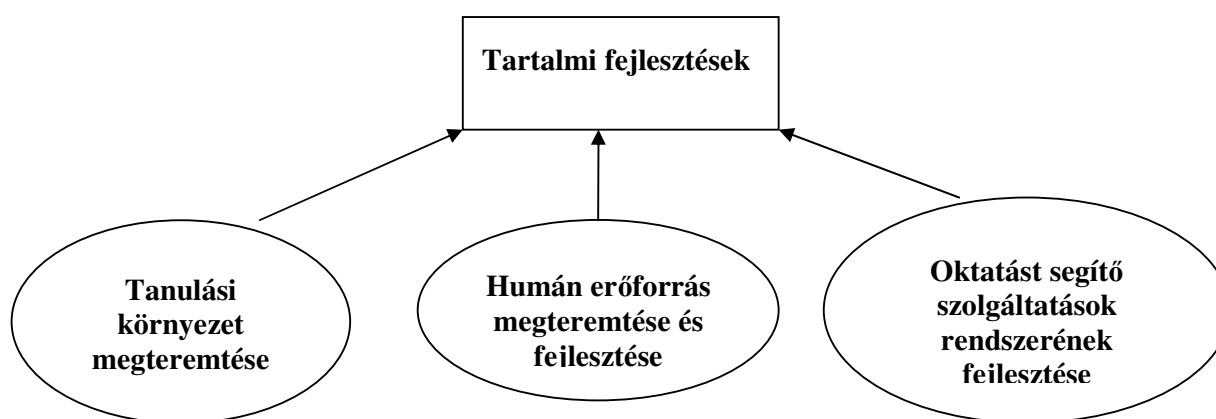
55.sz. táblázat Bázisintézményi rendszer kialakíthatósága

A fentiek alapján kijelölhetők azok a tartalmi innovációs irányok is, amikre nagyobb hangsúlyt szükséges fektetni:

1. A kompetencia alapú oktatás elterjesztése a kistérség valamennyi intézményében
2. Az óvoda-iskola közötti átmenetet segítő tartalmi programok működtetése a kistérség valamennyi intézményében, melynek alapja lehetnek az idejében benyújtott integrációs pályázati források, melyekre minden intézményünk pályázott- a működő integrációs munkaközösség szakmai segítségével .

3. Az IKT eszközök alkalmazása az oktatásban a kistérség valamennyi intézményében
4. A felnőttképzés lehetőségeinek bővítése a BNI középiskolájában érettségire épülő üzleti, vállalkezési ismeretekkel, informatikai képzéssel
5. Az angol nyelv oktatásának bevezetése minden intézményben 5. osztálytól
6. Az egészséges életmódra nevelés bázisintézményének kijelölése
7. Szakszolgálati ellátás bővítése, a logopédiai feladatok helybeli ellátása óvodákban, iskolákban
8. Alapfokú művészetoktatás biztosítása lehetőség szerint minden intézményben

A tartalmi fejlesztéseket az alábbi kapcsolódásban szükséges megvalósítani:



19. sz. ábra A fejlesztések kapcsolódásai

A fenti fejlesztési feladatok megvalósítása mindegyik esetben magában foglalja a tanulási környezet fejlesztését (infrastruktúra és eszköz fejlesztések), a humán erőforrás képzését és esetleges átképzését, valamint a fejlesztési feladatokhoz kapcsolható szolgáltatások fejlesztését.

Javaslatok a pedagógiai munka megújításában résztvevő lehetséges partnerekre és tevékenységekre: szakszolgálat, szakmai szolgáltatás

A humán erőforrás, mint belső partner

A pedagógiai innováció megvalósításában az intézmények elsősorban saját humán erőforrásukra támaszkodhatnak.

Az innováció sikeres menedzselésében felkészült intézményvezetői kör, valamint a kistérségi munkaszervezet is kulcs fontosságú szerepet játszik.

A munkaszervezet felépítése:

A Barcsi Többcélú Kistérségi Társulás munkaszervezete a Társulás döntés értelmében 6 fővel látja le feladatát.

Ebből jelen pillanatban betöltött státuszok száma 5 fő. Ebből 1 fő munkaszervezet vezető, 1 főgazdasági vezető, 1 fő területfejlesztési referens, 1 fő közoktatási referens, 1 fő könyvelés.

A tartalmi fejlesztésben közreműködő lehetséges partnerek

Tanulási környezet megteremtése	Humán erőforrás megteremtése és fejlesztése	Oktatást segítő szolgáltatások rendszerének
Intézményfenntartók – források megteremtésével, pályázati önrészek biztosításával	Megyei szakmai szolgáltató – tanácsadói, tájékoztatási rendszerével, továbbképzéseivel	Barcsi közművelődési intézmények – tereikkel, programjaikkal, közös pályázati lehetőségeikkel
Somogy Megyei Közoktatás-fejlesztési Közalapítvány – évente kiírt eszközfejlesztési pályázataival	Kisebbségi önkormányzatok – pályázati lehetőségeikkel	Szivárvány EGYMI – szakszolgálati tevékenységgel, utazó gyógypedagógiai szolgálat működtetésével
TISZK, szakképzési társulás – a szakképzés eszközrendszerének megteremtésével	Országos Integrációs Hálózat – szakmai tapasztalatokkal, szakember hálózat működtetésével	Családsegítő és Gyermekjóléti szolgálat - az oktatási Esélyegyenlőségi terv megvalósításában
Városi vállalkozói kör – a tervezett felnőttoktatás eszközrendszerének megteremtésével	Dráva Völgye Középiskola – a környezeti nevelésben elért eredményeik továbbadásában	Megyei gazdasági kamarák – a szakképzést támogató szolgáltatásokkal, programokkal
	TIOK hálózat intézményei – a kompetencia alapú oktatás elterjesztésének támogatásában	

56. sz. táblázat Lehetséges partnerek

javaslat a szakszolgálati és szakmai szolgáltatási feladatok ellátásában közreműködő partnerekre

Szakszolgálatok:

A kistérség saját szolgáltatóin kívül e feladat ellátását a Gyermekjóléti Szolgálat kistérségi hálózata segíti nagy mértékben.

A feladatellátásban a továbbiakban strukturális változtatásra nincs szükség, de az igények kielégítése érdekében a humán erőforrást bővíteni szükséges mindegyik szakszolgálati feladatellátás esetében.

A nevelési tanácsadók feladatkörének bővülésével, miszerint az oktatási intézmények szakmai mentorálása, tanácsadás kötelezően, az iskolapszichológiai tevékenység választhatóan kerül be, megnövekedett feladatok várnak 2008. szeptemberétől az egység Pedagógiai Szakszolgálatokra. ezért elengedhetetlen a szakember ellátottság ezirányú bővítése.

Tárgyi feltételek bővítése

- kötelező eszközök bővítése: diagnosztikus munkához szükséges tesztek folyamatos frissítése

- a diagnosztikus munka folyamatos szakvélemény írási kötelezettségeinek teljesítéséhez a számítógéppark folyamatos bővítése
- A települések intézményeinek eszközfejlesztése

Szakmai szolgáltatás

A kistérségben leginkább igényelt szakmai szolgáltatások és az ezek ellátásában lehetséges partnerek:

Feladat	Lehetséges partnerek
Mérés-értékelés	Kistérségi mérés-értékelési munkacsoport
Szaktanácsadás:	Megyei szakmai szolgáltató
Pedagógiai tájékoztatás	Megyei szakmai szolgáltató, intézményvezetők munkaközössége
Pedagógus továbbképzések	Megyében és a régióban működő szakmai szolgáltatók
Tanulmányi, tehetséggondozó versenyek szervezése	Kistérségi intézményvezetői munkaközösség
Tanulótájékoztatás	Kistérségi intézményvezetői munkaközösség
Fenntartói tanügyigazgatási segítség	Megyében és a régióban működő szakmai szolgáltatók

56. sz. táblázat Lehetséges partnerek

III. 5. A fejlesztő célok megvalósításának ütemezése, eszközzrendszere

Az elkövetkező öt évben a kistérségi társulás települései:

1. Meghatározzák a megoldandó feladatok finanszírozási elvét
2. A kistérség települései közösen oldják meg a szak- és szakmai ellátás feladatait, segítik a települések tanügyigazgatási feladatainak végzését.
3. Megvizsgálják az óvodáztatási, iskoláztatási feladataik közös ellátásának további lehetőségeit
4. Felméri a jelenlegi oktatás-nevelés céljára szolgáló épületek felújításának további igényét, a kistérségben e célra pályázható összegek racionális felhasználása érdekében.

5. A kötelező taneszköz-jegyzékben szereplő eszközök beszerzési igényeit, igény és lehetőség szerint, a racionális gazdálkodás figyelembe vételével taneszköz társulásokat hoznak létre
6. Tovább vizsgálják azon feladatok körét és mértékét, amelyeket a kistérségi mikro centrumokban, lehet racionálisan ellátni.
7. Lehetővé teszik közös szakmai közösségek működtetését, azt financiálisan is támogatják .
8. Felméri és megtervezi a képesség-kibontakoztató és integrációs felkészítésbe bevonható gyermekek számát, és az integráció követelményeit figyelembe véve alakítják tanulócsoportok összetételét.
9. Megvizsgálják a kistérség középfokú intézményeiben annak lehetőségét, hogy a piaci igényekhez még jobban alkalmazkodó, érettségire épülő képzéseket indítsanak. Ezzel párhuzamosan felméri az érettségit adó felnőttképzésre vonatkozó igényeket.
10. Megvizsgálják annak lehetőségét, miként lehetne más kistérségekkel közösen létrehozni, ill működtetni egy a minőségi kistérségi szakképzés alapját képező Szakképzési Szerveződést.
11. A kistérségi fejlesztési terv megvalósítására partnerkapcsolatot építenek ki
 - a megyei önkormányzattal,
 - megyei Pedagógus- továbbképző és Szolgáltató Intézet
 - szülőkkel,
 - megyei, térségi munkaügyi központokkal,
 - civil szervezetekkel,
 - kisebbségi önkormányzatokkal,
 - egyházakkal,
 - vállalkozókkal,

Célok a kistérségi óvodai ellátás területén

- Az óvodáskorú gyermekek helyben történő nevelésének megtartása azokon a településeken, ahol a gyermeklétszám ezt indokolja.
- El kell érni, hogy valamennyi óvodáskorú gyermek legalább négy éves kortól, - a halmozottan hátrányos helyzetű gyermekek esetén három éves kortól - óvodai ellátásban részesüljön.
- Igény esetén az óvodák biztosítsák a szülők igénye alapján a nemzetiségi kultúra megalapozását
- Az óvodai nevelési programok igazodjanak a gyermekek összetételéhez.
- A helyi programokban megfogalmazott célok - minőségbiztosítási eszközökkel mért eredményekkel igazoltan – megvalósuljanak.
- Az óvodai csoportok átlagléttségének 2008/2009-es nevelési évtől kezdődően felmenő rendszerben el kell érnie legalább a közoktatási törvény szerinti átlagléttségnek (20 fő) a 75%-át, 15 fő/csoport., legalább 4 települési önkormányzat társulása esetén: 65%-át, 13 fő/csoport. Az átlagléttség számításánál azon intézményeket lehet figyelmen kívül hagyni, amelyekben a nemzeti, etnikai kisebbségek nevelésére, oktatására szervezett csoportok vannak.

Önkormányzati feladatok és ütemezésük az óvodai ellátásban

Feladat	Határidő	Felelős
<u>Mellék helyiségek felújítása</u> kiemelten azokban az óvodákba, ahol a mosdó helyiségek állapota leromlott (Istvándi, Babócsa, Darány és Homokszentgyörgy, Bbaócsa , intézményekben)	2008-2009	Fenntartó Önkormányzatok Polgármesterei
<u>Tornaszoba kialakítása</u> a tornaszobával nem rendelkező óvodáknak. (Babócsa, Lad, Bolhó, Lakócsa)	2008-2009	Fenntartó Önkormányzatok Polgármesterei
Minden óvodára kiterjedően hangsúlyozott feladata a fenntartóknak a működés körülményeinek, <u>feltételeinek javítása</u> : épület felújításokkal, eszköz és felszerelés jegyzékben foglaltak ütemezett beszerzésével.	Folyamatos	Fenntartó Önkormányzatok Polgármesterei
Az óvodákban a minőségirányítási programok működtetésével az óvodapedagógusok szakmai képzésével, továbbképzésével, saját fejlesztésekkel <u>szakmai munka színvonalának emelése</u> .	Folyamatos	Kistérségi óvodák vezetői
Integrált Intézmény létrehozása Társulás székhelyén – Barcsón- ahol megvalósulhat az egy intézményen belüli infrastrukturális fejlesztés az óvoda és a bölcsődei ellátás területén	2007/2008	Fenntartó Önkormányzat Polgármestere
Az Óvodai csoportok létszámát tekintve az optimális kihasználtságához közelítő csoportok létrehozása (Szulok, Vízvár)	2008/2009	Fenntartó Önkormányzat Polgármestere
Vízvár esetében a csökkenő gyermeklétszám vizsgálata mellett az esetleges bölcsődei feladatok ellátásának lehetőségeit vizsgálni kell	2008/2009	Fenntartó Önkormányzat Polgármestere
Szulok esetében az óvodai helység teljes felújítása, esetleg vizsgálva az iskola épületében történő további működést.	2008/2009	Fenntartó Önkormányzat Polgármestere

Lakócsa esetében az előzetes jelzések értelmében csatlakozás történik a Drávamenti Körzeti Közoktatási Intézményhez,így átszervezésre és fenntartó váltásra kerül sor	2008. jún. 14- 2008. aug. 31	Fenntartó Önkormányzatok
--	---------------------------------	-----------------------------

Kistérségi szintű feladatok és ütemezésük az óvodai ellátásban

Feladat	Határidő	Felelős
Koordinációs tevékenység az <u>udvari játékok</u> állapotának felmérésére, differenciált támogatási rendszer bevezetése az udvari eszközök <u>cseréjére</u> .	2007/2008-es nevelési év	Társulási Tanács
A gyermeklétszám csökkenéséből adódóan – elemezve és értékelve annak óvodánként változó mértékét – <u>folyamatosan vizsgálni kell az esetleges szerkezeti változtatások (tagintézményi struktúra)</u> szükségességét és lehetőségét, figyelemmel a már meglévő közoktatási mikro központokra, esetleges társulási fenntartásba adás átgondolása	folyamatos	Társulási Tanács
Az intézményeknek a Közoktatási tv módosítása értelmében 2008. december 31-ig felül kell vizsgálniuk és szükség szerint módosítani kell a nevelési és pedagógiai programjukat, hogy az esélyegyenlőségről 2008 július 31-ig hozott fenntartói döntések is bekerüljenek az intézményi dokumentumokba.	2008.	Intézményvezetők, intézményfenntartók
Lakócsa esetében az előzetes jelzések értelmében csatlakozás történik a Drávamenti Körzeti Közoktatási Intézményhez,így átszervezésre és fenntartó váltásra kerül sor	2008. jún. 14- 2008. aug. 31	Társulási Tanács

Önkormányzati szintű feladatok és ütemezésük az általános iskolai oktatásban

Feladat	Határidő	Felelős
További részvétel a kormány „Út a	folyamatos	Intézményvezetők

közéiskolába” programjába , ahol a pályázó diákok - és segítő tanáraik ösztöndíj támogatást kapnak.		
A tanulásban lemaradók részére egyéni fejlesztő programok további bevezetése az általános iskola elvégzésének segítésére minden kistérségi általános iskolában.	folyamatos	Intézmény-vezetők
Új emeltszintű oktatási lehetőségek feltérképezése a kistérségi intézményekben.	2007/2008-es tanév	Intézményvezetők, Iskolafenntartók
Az intézményeknek a Köznevelési tv módosítása értelmében 2007. szeptember 30-ig felül kell vizsgálniuk és szükség szerint módosítaniuk kell helyi tantervüket , illetve a következő – a 2008/2009-es – tanévtől kezdve az ötödik évfolyamon úgy kell megkezdeni a tanítást, hogy a nem szakrendszerű oktatás aránya elérje a huszonöt-ötven százalékát.	2007/2008	Intézményvezetők, Iskolafenntartók
A nem szakrendszerű oktatás feltételeinek megteremtése, szakember képzéssel a kistérséggel közösen kihelyezett képzés formájában		
Az intézményeknek 2007. december 31-ig kell elkészíteniük az intézményükre vonatkozó gyakorloni szabályzatot.Ezen szabályzatokat alkalmazni is kell.	2008/2009	Intézményvezetők, Iskolafenntartók
Az intézményeknek a Köznevelési tv módosítása értelmében 2008. december 31-ig felül kell vizsgálniuk és szükség szerint módosítaniuk kell nevelési és pedagógiai programjukat, hogy az esélyegyenlőségről hozott 2008. július 31. ig hozott fenntartói döntések is bekerüljenek az intézményi dokumentumokba.	2008.	Intézményvezetők, intézményfenntartók
Szulok önkormányzata esetében döntés szükséges az iskola fenntartásának jövőjéről. A csökkenő létszámok az intézményt rövid távon nem teszik alkalmassá a normatív támogatások lehívására.	2008/2009	Fenntartó Önkormányzat Polgármestere
Lad önkormányzata esetében vizsgálni szükséges az állandó gyermeklétszám csökkenése miatt az intézmény helybentartását ill a felső tagozat hosszú távú működtetését.	2008/2009	Fenntartó Önkormányzat Polgármestere

Szivárvány EGYMI esetében szükség van az utazó logopédusi szakszolgálat teljes körű a feladatellátás helyén történő biztosítására a kistérség valamennyi közoktatási helyén , ahol a szükséges fejlesztő szobát az adott intézmény biztosítja.	2008/2009	Szivárvány EGYMI Igazgatója
Egységes Pedagógiai Szakszolgálat esetében szükség van a közoktatási törvényben rögzített pszichológus foglalkoztatására	2008/2009	BNI igazgatója
Fenntartóváltás miatt a pedagógiai és nevelési programok , SZMSZ átdolgozása Drávamenti KKI (Csokonyavisonta Óvoda, Iskola, Darányi Óvoda, Iskola, Istvándi Óvoda esetében)	2007/2008	Drávamenti KKI igazgatója
Összevont alsótagozatos osztályok Ladon indítása miatt Homokszentgyörgy Mikrotérsége Társulásának Pedagógiai Program átdolgozása	2007/2008	Homokszentgyörgy Mikrotérsége igazgatója
Iskolaotthonos oktatás bevezetése Bolhó miatt Pedagógiai Program átdolgozása Babócsa Mikrotérsége közoktatási intézményeknél	2007/2008	Babócsa Mikrotérsége igazgató
Hátrányos helyzetű tanulók Arany János tehetség gondozó valamint kollégiumi programba való bekapcsolódás	2007/2008	Intézményvezetők, fenntartók
Művészetoktatás terén szükséges feladatot kérő önkormányzatok részére a további feladat ellátási helyek bővítésére ill azok működtetésében a finanszírozás rögzítésére	2008/2009	Fenntartó Önkormányzat Polgármestere, Barcs város polgármestere
Lakócsa esetében az előzetes jelzések értelmében csatlakozás történik a Drávamenti Körzeti Közoktatási Intézményhez, így átszervezésre és fenntartó váltásra kerül sor	2008. jún. 14- 2008. aug. 31	Fenntartó Önkormányzatok

Kistérségi szintű feladatok a közoktatásban

Feladat	Határidő	Felelős
Innovatív pedagógiák alkalmazásának előmozdítása a már létező kistérségi innovációs bázis intézmények feltérképezésével, programadaptációk anyagi támogatásával.	folyamatos	Társulás Tanács

<p>A jelenlegi intézményszerkezet felülvizsgálata a feladatok hatékonyabb közös ellátása érdekében Homokszentgyörgy – Kálmánca –Lad integrált intézményben. Ladi tagintézményében vizsgálandó</p> <p>Alsó helyben tartása,</p> <p>Felső Homokszentgyörgy intézményébe irányítva (felmenő rendszerben a székhely intézmény felkészül a német nemzetiségi oktatás folytatására)</p>	<p>2008/2009-os tanév</p>	<p>Társulási Tanács</p>
<p>Vizsgálandó az iskolabuszos szolgáltatás beindítása azon intézményekben, szolgáltatás vásárlással, melyek eddig nem kapcsolódtak be a rendszerbe.</p>	<p>2008/2009-os tanévtől folyamatos</p>	<p>Társulási Tanács, mikro-központok intézményvezetői</p>
<p>Szakmai munkaközösségek kistérségi tanulmányi-, sport és kulturális versenyek működtetése, anyagi támogatása.</p>	<p>folyamatos</p>	<p>Társulási Tanács</p>
<p>Az áttanítási rendszer kidolgozása, legalább mikrotérési szintű megszervezése és működtetése a kistérségben a szakos ellátás javítása érdekében</p>	<p>2008/2009-os tanév</p>	<p>Társulási Tanács, mikro-központok intézményvezetői</p>
<p>Az általános iskolák informatikai hálózatának fejlesztésével együtt meg kell teremteni az informatikai rendszergazda kistérségi foglalkoztatásának lehetőségét.</p>	<p>2008/2009-es tanév</p>	<p>Társulási Tanács</p>
<p>Eszköz és felszerelés fejlesztések</p> <p><u>Kiemelten:</u></p> <p>német és angol nyelvi oktatást folytató intézmények eszközfejlesztése, kölcsönözhető eszközbank kialakítása, felszerelés nyelvi laborokkal, sajátos nevelési igényű tanulók képzésében részt vevő intézmények részére fejlesztő eszközök beszerzése, pályázati forrásból eszközbank létrehozása</p> <p>cigány kisebbségi oktatásban részt vevő intézmények részére információs, kommunikációs eszközellátottság növelése.</p>	<p>folyamatos</p>	<p>Intézményt fenntartó Önkormányzatok Polgármesterei, Társulási Tanács</p>
<p>Lakócsa esetében az előzetes jelzések értelmében csatlakozás történik a Drávamenti Körzeti Közoktatási Intézményhez, így átszervezésre és fenntartó váltásra kerül sor</p>	<p>2008. jún. 14-2008. aug. 31</p>	<p>Társulási Tanács</p>
<p>Épületek felújításának, akadály-mentesítésének támogatása az elfogadott fejlesztési elképzelések szerint, kiemelten a mikro központok székhelyintézményeiben.</p>	<p>folyamatos</p>	<p>Társulási Tanács</p>

<p>Kistérségi közoktatási intézményekben folyó szakmai munka ellenőrzési-, mérési-, értékelési rendszerének kidolgozása, alkalmazása, összehangolása. Intézmények értékelése a hozzáadott pedagógiai érték alapján.</p>	<p>2008.</p>	<p>Társulási Tanács</p>
<p>Kistérségen belüli konzorciumi együttműködések ösztönzése a Nemzeti Fejlesztési Terv Humánerőforrás-fejlesztési Operatív Programjaiban, valamint a Regionális Operatív Programokban való részvételre:</p> <p>a sajátos nevelési igényű tanulók, a hátrányos helyzetű tanulók integrált oktatását támogató, továbbá az iskolarendszernek a kompetencia alapú nevelés, oktatás és képzés irányába való fejlesztése Integrált ki- és mikrotérségi oktatási hálózatok és központjaik fejlesztése pályázati témákban.</p>	<p>folyamatos</p>	<p>Társulási Tanács</p>

IV. AZ INTÉZKEDÉSI TERV ÖSSZHANGJA A HELYI ÉS MEGYEI SZINTŰ TERVEZÉSEL

A Barcsi Többcélú Kistérségi Társulás intézkedési tervéhez kikérte a megyei önkormányzat szakvéleményét. 49/2008(VIII.29.)

Az intézkedési tervet véleményeztette az érintett települési kisebbségi önkormányzatokkal, a kistérség településin működő közoktatási intézményekkel, azok szülői és diák szervezetivel.

A közoktatási kistérségi intézkedési terv megvalósítását szabályzó helyi határozatok felsorolása

- Társulási Tanács alakuló ülése 1/2004 (VIII. 30.)
- Társulási Tanács intézkedési terv egyhangú elfogadása 36/2008(VI.19.)
- Barcs Város Képviselő- testület 188/2008(VIII.28.)
- Istvándi, Község Képviselő- testülete 30/2008(VII.16.)
- Drávatamási, Község Képviselő- testülete 27/2008(VII.16.)
- Drávagárdony, Község Képviselő- testülete 31/2008(VII.16.)
- Bélavár Község képviselő- testület 62/2008(VIII.05.)
- Heresznye Község Képviselő- testülete 54/2008 (VI. 26.)

- Vízvár Község Képviselő- testülete 81/2008(VII.14.)
- Komlósd Község Képviselő- testülete 49/2008(VII.03.)
- Péterhida Község Képviselő- testülete 43/2008(VII.03.)
- Rinyaujlak Község Képviselő- testülete 29/2008(VIII.27)
- Szulok Község Képviselő-testülete 74/2008(VII.09.)
- Babócsa Község Képviselő- testülete 77/2008(VII.09.)
- Bolhó Község Képviselő-testülete 58/2008(VI.24.)
- Rinyaujnép Képviselő-testülete 40/2008(VII.03.)
- Somogyaracs Képviselő- testület 66/2008(VII.03.)
- Homokszentgyörgy képviselő- testület 59/2008(VII.07)
- Kálmánca Község képviselő- testület 50/2008(VII.17.)
- Lad Község képviselő- testület 44/2008(VII.17.)
- Patosfa Község Képviselő- testület 44/2008(VII.17.)
- Lakócsa Község Képviselő-testület 99/2008(VII.16.),100/2008(VII.16)
- Potony Község képviselő-testület 65/2008(VII. 14.),66/2008(VII.16)
- Tótújfalu Község Képviselő-testület 43/2008(VII.14.),44/2008(VII.14)
- Szentborbás Község Képviselő-testület 36/2008(VII.16.),37/2008(VII.16)
- Darány Község Képviselő-testület 49/2008(VII.22), 48/2008(VII..22.)
- Kastélyosdombó Község Képviselő-testület 29/2008(VIII.01.),28/2009(VIII.01.)
- Heresznye Cigány Kisebbségi Önkormányzat 7/2008(VII.02)
- Babócsai Cigány Kisebbségi Önkormányzat 18/2008(VII.18.)
- Bolhó Cigány Kisebbségi Önkormányzat 12/2008(VII.02.)
- Szulok Község Német Kisebbségi Önkormányzat 7/2008(VII.16.)
- Barcsi Cigány Kisebbségi Önkormányzat 18/2008(VII.23.)
- Rinyaujlak Község Képviselő-testület 29/2008(VIII.27)
- Csokonyavisona Község Képviselő-testület 68/2008(VIII.29)

**V. A KISTÉRSÉGI INTÉZKEDÉSI TERV ELFOGADÁSÁNAK ,
MÓDOSÍTÁSÁNAK , FELÜLVIZSGÁLATÁNAK, NYILVÁNOSSÁ
TÉTELENEK SZABÁLYAI.:**

Érvényessége: 2008. 09. 01-től –2010.09.01.- ig

Elfogadása: A Társulási Megállapodás II/10 pontja alapján minősített többséggel.

Módosítása: A terv módosítását kell kezdeményezni:
jogszabályi változás esetén,
a közoktatási mikro-körzetek írásos kérésére.

A módosítást a Társulási Tanács fogadja el Társulási Megállapodás II/10 pontjában szabályozott minősített többséggel.

Nyilvánossága: A Közoktatási Intézkedési Tervet nyilvánosságra kell hozni, és biztosítani kell a hozzáférés lehetőségét.

Az intézkedési tervet elhelyezzük:

- Többcélú Kistérségi Társulás Irodájában
- Polgármesteri Hivatalokban
- Kistérség intézményeiben

VI. MELLÉKLETEK

1. Barcsi Többcélú Kistérségi Társulás Esélyegyenlőségi terve
2. Adatgyűjtés alaptáblái